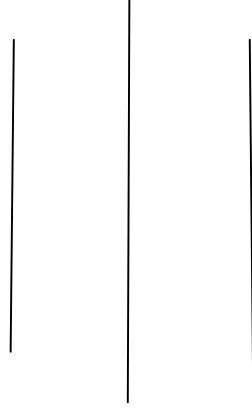
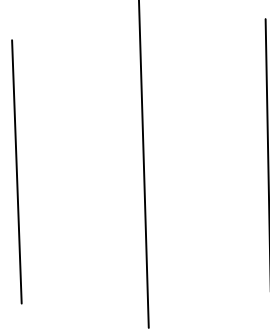


पथरीशनिश्चरे नगरपािका

पथरीशनिश्चरे, मोरडः



नगर विकास योजना



प्रकाशक

पथरीशनिश्चरे नगरपालिका

पथरीशनिश्चरे ,मोरडः

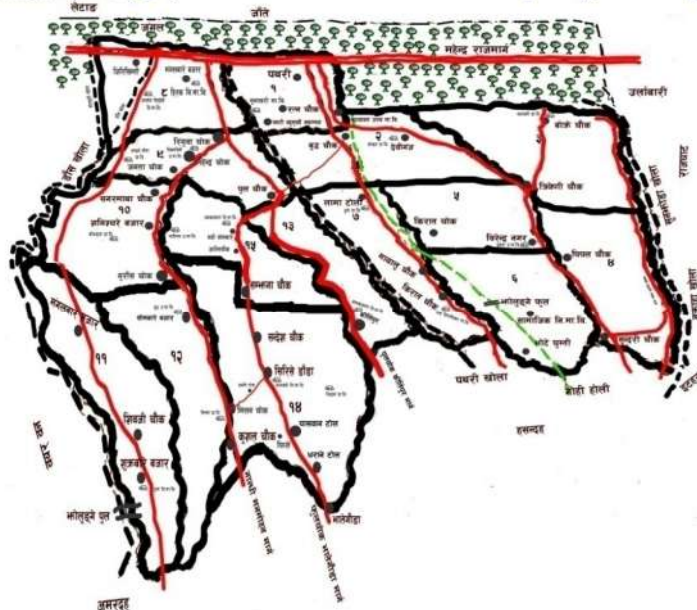
पौष २०७२

पथरीशनिश्चरे नगरपालिका, मोरङ (Patharishanishchare Municipality, Morang)

- सङ्केत**
- महिन्द्र राजमार्ग
 - जमल
 - चौक तथा बजार
 - मुख्य बाटो
 - होला
 - खोला
 - भोतुहरे पुल

कूल क्षेत्रफल
५२.३५ वर्ग कि.मि.

मकना तटवार नदी : नगरीसङ्ग्रामर हुलास
कार्यान्वयन संयोजक : RCDC
पथरी-शनिश्चरे नगरपालिका
मिति : २०७२/०८/२१



- सरकारवाला निकायहरू**
- इलाका पथरी कार्यालय-१
 - सप्तरी बेस क्याम्प-२
 - इलाका ट्राफिक प्रहरी कार्यालय-१
 - प्रहरी चौकी-२
 - इलाका वन कार्यालय-१
 - स्वास्थ्य चौकी-२
 - वितीय संस्थाहरू-५
 - बहुमुखी क्याम्पस-१
 - सामुदायिक उच्च मा.वि. -५
 - सामुदायिक मा.वि. -८
 - उद्योग कृषिख सङ्घ-१
 - पशु स्वास्थ्य संस्थान संघ-१

जनसंख्या तथ्याङ्क

वडा नं	२०६८	२०७२
१	८६१६	११६२५
२	२६५६	४०००
३	२००८	३५००
४	२०२४	३०००
५	१४०३	२०००
६	३२७६	४०००
७	३०३६	४५००
८	६४६२	८१२०
९	३४०३	४७००
१०	३११३	४०००
११	३४०३	४५००
१२	२६०७	३५००
१३	१०३३	२२४०
१४	४२३३	४७००
१५	३४६६	४८००
जम्मा	५४३८५	७१५८५

१. १, २, ३, ४, ५, ६, ७, ८, ९, १०, ११, १२, १३, १४, १५ वडाहरूको जनसंख्या तथ्याङ्क २०६८
२. १, २, ३, ४, ५, ६, ७, ८, ९, १०, ११, १२, १३, १४, १५ वडाहरूको जनसंख्या तथ्याङ्क २०७२
३. १, २, ३, ४, ५, ६, ७, ८, ९, १०, ११, १२, १३, १४, १५ वडाहरूको जनसंख्या तथ्याङ्क २०७२
४. १, २, ३, ४, ५, ६, ७, ८, ९, १०, ११, १२, १३, १४, १५ वडाहरूको जनसंख्या तथ्याङ्क २०७२

विनोदकुमार भण्डारी
कार्यकारी अधिकृत
पथरी-शनिश्चरे नगरपालिका एउटा परिवार



दुई शब्द

नेपालको पूर्वाञ्चल विकास क्षेत्रको कोशी अञ्चलका जिल्लाहरूमध्ये मोरङ जिल्ला नेपालकै विकास र राजनितिक दृष्टिकोणबाट महत्वपूर्ण जिल्ला हो । यस मोरङ जिल्लाका २ वटा गा.वि.स. पथरी र शनिश्चरेलाई मिलाएर नेपाल सरकारले मिति २०७१ । १ । २५ गते घोषणा गरेका ७२ नगरपालिकाहरू मध्ये विकासका सम्भावनाले ओतप्रोत भएको मोरङको पूर्वमध्यभागमा पूर्व पश्चिम लोकमार्गमा जोडिएको नगरपालिका हो पथरीशनिश्चरे नगरपालिका ।

विकेन्द्रिकरणको माध्यमबाट सार्वभौमसत्ता सम्पन्न जनतालाई अधिकाधिक मात्रामा लोकतन्त्रका लाभहरूको वितरण गर्ने प्रमुख आधारको रूपमा स्थानीय निकाय रहेका छन् । नयाँ नगरपालिका जस्मा सिमित स्रोत र साधनका बावजुद पनि नगरवासीहरूमा नगरपालिका भएको र नगरपालिका हुदाको फरकपन महसुस गराउनुपर्ने विषय प्रमुख चुनौतिको रूपमा विद्यमान छ । साथै हाल देश संघीय संरचनामा जाने क्रममा रहेको हुदा त्यसलाई समेत विचार गरि हामीले यस नगरपालिकालाई विकास र बिस्तार गर्ने सोचका साथ आगामि आ.ब. ०७३/०७४ को बजेट, नीति तथा वार्षिक कार्यक्रम ल्याउने प्रयास गरेका छौ ।

मौजुदा ऐन, नियम , कार्यविधि तथा निर्देशिकामा भएको योजना तर्जुमाको कानुनी व्यवस्थाको चरणहरूलाई अवलम्बन गर्दै यस नगरपालिकाको आगामि आ.ब. ०७३/०७४ को बजेट नीति तथा वार्षिक कार्यक्रम मिति २०७२/९/२२ गतेको दोस्रो नगरपरिषदबाट पारित भै मिति २०७२/०९/२९ गते सार्वजनिकिकरण समेत गरिएको छ । उक्त नगरपरिषदबाट भौतिक पूर्वाधारको अलावा वातावरणमैत्री र बालमैत्री नगरपालिका घोषणा गर्ने लक्ष्य राखी सोका लागि हाम्रो नगरपालिकाको नीति तथा कार्यक्रम त्यसतर्फ निर्देशित हुनेछन् । जसका लागि यस नगरपालिकालाई हरित नगरपालिका बनाउन नगरपालिकाको शहरीक्षेत्रमा एक घर एक बिरुवा नीति अवलम्बन गरिनेछ ।

माथि उल्लेखित लक्ष्य नीति तथा कार्यक्रम आगामी आ.ब. ०७३/०७४ को बजेट नीति तथा वार्षिक कार्यक्रम कार्यान्वयन गर्न नगरपालिका परिवार, नगरवासी, सरोकारवाला निकाय , गैह्र सरकारी संस्था, नागरिक समाज, वडा नागरिक मञ्च, नागरिक सचेतना केन्द्र, सम्पूर्ण राजनैतिक दल, सरकारी कार्यालय, र पत्रकार मित्रहरू लगायतको सकारात्मक तथा सक्रिय सहभागिता मार्फत महत्वपूर्ण योगदान पुर्याउनु हुनेछ भन्ने आशा एवं विश्वास मैले लिएको छु ।

बिनोद कुमार भण्डारी
कार्यकारी अधिकृत

पथरीशनिश्चरे नगरपालिकाको दोश्रो नगरपरिषदबाट पारित आ.ब. ०७३/०७४ को वार्षिक नगरविकास योजना (नीति, कार्यक्रम तथा बजेट) सार्वजनिकीकरण कार्यक्रममा नगरप्रमुख तथा कार्यकारी अधिकृत श्री विनोदकुमार भण्डारी ज्यूले प्रस्तुत गर्नु भएको वार्षिक नीति तथा कार्यक्रम ।

प्रमुख अतिथि माननीय सांसद श्री चण्डीप्रसाद राई ज्यू

कार्यक्रममा उपस्थित अतिथिज्यूहरु

कार्यक्रममा उपस्थित यस नगरक्षेत्रमा क्रियाशिल राजनैतिक दलका नेतृत्व बर्ग,

उद्योग वाणिज्य संघका अध्यक्ष ज्यू लगायत पदाधिकारीज्यूहरु विभिन्न सरकारी तथा गैर सरकारी कार्यालयका प्रमुख तथा प्रतिनिधि ज्यू

वडा नागरिक मंच तथा नागरिक सचेतना केन्द्रका संयोजक लगायत पदाधिकारी ज्यूहरु

एकिकृत योजना तर्जुमा समितिका सदस्य ज्यूहरु,

यस नगरका समाजसेवी, बुद्धिजीवी, सञ्चारकर्मी मित्रहरु, युवा क्लब, बान उपभोक्ता समूह, बाल संजाल लगायत सामाजिक संघ संस्थाका पदाधिकारी ज्यूहरु, उद्योगी, व्यावसायी, शिक्षक, प्राध्यापक, पेशाकर्मी, विद्यार्थी, महिला स्वास्थ्य स्वयंसेविका, नगरपालिकाका कर्मचारी साथीहरु लगायत यहाँ उपस्थित हुनुभएका सम्पूर्ण आदरणीय नगरवासी आमा बुवा, दाजु भाई तथा दिदी बहिनीहरु ।

यस पथरीशनिश्चरे नगरपालिकाको दोश्रो नगरपरिषदबाट पारित आ.ब. २०७१/०७२ को यथार्थ, आ.ब. ०७२/०७३ को संशोधित र आ.ब. ०७३/०७४ को प्रस्तावित बजेट नीति तथा कार्यक्रमहरुको सार्वजनिकीकरण कार्यक्रममा उपस्थित भै दिनु भएकोमा यस पथरीशनिश्चरे नगरपालिका कार्यालयको तर्फबाट तथा मेरो व्यक्तिगत तर्फबाट हार्दिक स्वागत एवं सम्मान गर्न चाहन्छु ।

आदरणीय महानुभावहरु

वि.सं. २०७१ साल वैसाख २५ गते नेपाल सरकार मन्त्रपरिषदको निर्णयबाट स्थापित यस पथरीशनिश्चरे नगरपालिका भरखर बामे सदै गरेको अवस्थामा रहेको कुरा यहाँहरुलाई विदितै छ । भरखरै स्थापना भएको नगरपालिका भएको हुदा यसमा गर्नुपर्ने असंख्य कामहरु हुदाहुदै पनि सामाजिक, सांस्कृतिक, धार्मिक, पर्यटकीय दृष्टिकोणले अति महत्वपूर्ण यस नगरपालिकामा नगरवासीहरुको विकास निर्माणमा देखिएको इच्छा र सहभागिताले गर्दा नगरको समग्र विकास तिब्र गतिमा हुने विश्वास तथा आशा मैले लिएको छु । यस नगरपालिकामा सिमित श्रोत साधन, न्युन जनशक्ति हुदाहुदै पनि नगरवासीहरुमा प्रवाह गर्नुपर्ने सेवाहरुमा कुनै कमी हुन नदिने तर्फ सचेत रहेको ब्यहोरा जानकारी गराउछु । यस पथरीशनिश्चरे नगरपालिकाको मुहार भनेको पूर्व पश्चिम राजमार्ग खण्ड नै हो भन्ने विषयमा दुईमत नहोला , मुहार राम्रो भयो भने नै हाम्रो सर्वाङ्गीण विकासमा सहयोग मिल्दछ । त्यसैले यस आर्थिक वर्ष भित्रमा पूर्व पश्चिम राजमार्ग खण्डमा रहेका सडकको एरिया भित्र पर्ने घर टहराहरु लगायत सम्पूर्ण कुराहरु लाई हटाई पथरीशनिश्चरे नगरपालिकाको मुहार सुन्दर बनाईने छ । उक्त कार्यको लागि सम्पूर्ण राजनीतिक दल, नागरिक समाज , उद्योग वाणिज्य संघ , बुद्धिजीवी, समाजसेवी, सुरक्षा निकाय, विभिन्न संघ संस्था र सरोकारवाला निकायहरु सबैको सहयोग रहने कुरामा म विश्वस्त छु । उक्त कार्यलाई अझ मजबुत बनाउनका लागि र नगरको अन्य सुरक्षा कायम गर्न यसै आ.ब. भित्र सेवा प्रदायक संस्था मार्फत सेवा करारमा कम्तिमा २ जना नगर प्रहरी राख्ने प्रस्ताव गरेको छु ।

यस नगरपालिकाको चुनौतिको रूपमा रहेको फोहरमैला व्यवस्थापन कार्यलाई व्यवस्थीत बनाउन यस नगरपालिकामा रहेको दुवै वटा ट्रयाक्टरलाई पौष १ गतबाट सञ्चालनमा ल्याएको छु । र नगरपालिकाको भवन निर्माणको लागि जग्गा व्यवस्थापन गर्न अति आवश्यक भएको र यस नगरपालिकाको भवन निर्माणका लागि गठित जग्गा खोजविन समितिबाट पथरीशनिश्चरे नगरपालिकाको वडा नम्बर ८ भुटानी शरणार्थी क्याम्प नजिकै किरात राई यायोक्खाले संरक्षण गरेको धार्मिक वन क्षेत्रको डेढ विगाहा जग्गा उपलब्ध गराउन नेपाल सरकार समक्ष प्रकिया अगाडी बढाई रहेकोमा नेपाल सरकारलाई उक्त स्थानमा माग गरे बराबरको जग्गा सट्टा उपलब्ध गराउनु पर्ने प्रावधान रहेको भनि जग्गा खोजविन समितिले जानकारी गराएकोमा सो को निमित्त र फोहरमैला व्यवस्थापनका लागि उपयुक्त ल्याण्डफिल्ड साईड खोजी गर्नका निमित्त आ.व.२०७३/०७४ मा जग्गा खरिदका लागि रु १८,०००००।- (रुपैया अठार लाख) विनियोजन गरेको छु ।

यस नगर क्षेत्रमा रहेका पुराना घरहरूको नक्सा पास गर्ने व्यवस्थालाई व्यवस्थीत गर्न पुराना घरहरूको लगत राख्ने व्यवस्था मिलाएको छु । र नया घरहरूको नक्सा पास गरी नगरपालिकाबाट निर्माण कार्य शुरु गर्ने इजाजत लिएर मात्र घर बनाउने अनिवार्य बाध्यकारी व्यवस्थाको थालनी गर्न अनुगमनको व्यवस्था मिलाएको छु ।

यस नगरपालिकामा लगाइएको सरसफाई शुल्क न्यायोचित नभएको भन्ने जनगुनासोलाई मध्यनजर गर्दै सरसफाई शुल्क लगाउने क्षेत्रमा उत्पादन हुने फोहरको मात्रालाई आधारमानि बजार क्षेत्र, ग्रामिण क्षेत्र आदि भनि बर्गीकरण गरी यही चालु आ.व. २०७२/०७३ माघ देखि राजश्व परामर्श समितिको सिफारिसमा सरसफाई शुल्कमा केही परिमार्जन गरेको छु ।

करको दायरा फराकिलो हुँदा यस नगरपालिकाको आन्तरिक श्रोत अन्य समकालिन नगरपालिकाको भन्दा धेरै न्यून देखिन्छ , जसका कारण सञ्चालन खर्च तथा विकास निर्माण खर्चमा अपर्याप्तता भएको छ । यस नगरपालिकामा घरजग्गा कर लगाईएको छैन, जसबाट ठूलो मात्रामा आन्तरिक आय संकलन गर्न सकिएको छैन । करको दायरा फराकिलो बनाउन र सम्पतिको आधारमा कर तिर्ने परिपाटीको विकास गर्न र हाल सम्म सबै भन्दा वैज्ञानिक करको रूपमा विकसित हुदै गएको एकीकृत सम्पतिकर नेपाल सरकारबाट समेत घरजग्गा करको सट्टा एकीकृत सम्पतिकर लगाउन प्रोत्साहित गरिरहेको र हाम्रा छिमेकी नगरपालिकाहरूमा समेत यही चालु आ.व. देखि एकीकृत सम्पतिकर लगाउन शुरु गरेको हुनाले यस पथरीशनिश्चरे नगरपालिकामा पनि आगामी आ.व. २०७३/०७४ देखि एकीकृत सम्पतिकर लगाउन यही चालु आ.व. मा प्रकृया थालनीको व्यवस्था गरेको छु ।

नेपाल राष्ट्र भरि कै नगरहरूको नगरपालिका क्षेत्रमा फोहरमैला व्यवस्थापन गरि नगरलाई सुन्दर बनाउन प्लाष्टिक भोला थैला निषेध गर्ने कार्यक्रम अन्तर्गत यस पथरीशनिश्चरे नगरपालिका पनि गत आ.व. देखि नै प्लाष्टिक भोला थैला मुक्त घोषणा गरिए पनि घोषणा मै सिमित भई प्रभावकारी हुन नसकिरहेको विद्यमान अवस्थामा नगरको सरसफाईलाई दृष्टिगत गर्दा प्लाष्टिक भोला थैला निषेध गर्न सबै राजनीतिक दल , उद्योग बाणिज्य संघ , सुरक्षा निकाय, नागरिक समाज, व्यापारी, बुद्धिजीवी, समाजसेवी, विभिन्न संघ संस्था, सामुदायिक वन लगायत सबै नगरवासीको सक्रिय सहयोगको अपेक्षा गरेको छु । र विशेष गरि यस कार्यमा उद्योग बाणिज्य संघको सक्रिय सहभागितामा जनचेतना मूलक साभेदारी कार्यक्रम गर्नुपर्ने भएको हुनाले सहयोगको लागि आग्रह गर्न चाहन्छु ।

आदरणीय महानुभावहरु

अव म मिति २०७२/०९/२२ गतेका दिन यस नगरपालिकाको दोश्रो नगरपरिषदद्वारा पारित भएका निर्णयहरु यहाहरु समक्ष जानकारीका लागि बुदागत रूपमा प्रस्तुत गर्न चाहन्छु ।

नीति तथा कार्यक्रममा निम्न बिषयहरु समेटिने छन्

- नेपालकै सर्वाधिक समस्याको रूपमा रहेको र हाम्रो पनि चासोको रूपमा रहेको फोहोरमैला ब्यवस्थापन कार्यलाई फोहोर उत्पादन हुने ठाउँमा नै बर्गिकरण गर्ने कार्यलाई प्राथमिकता दिइनेछ ।
- आन्तरिक आयमा वृद्धि गर्न आगामी आ.व. देखि एकिकृत सम्पत्ति कर लागु गरिनेछ ।
- नगरको बाताबरण पक्षलाई मध्यनजर राख्दै नगरक्षेत्रमा “ एक घर एक बिरुवा ” नीति अन्तर्गत नया बन्ने घरधनीले एउटा बिरुवा अनिवार्य रोपेको प्रमाणका आधारमा मात्र निर्माण सम्पन्न दिइनेछ ।
- महिला, आदीवासी, जनजाति, दलित, अपाङ्ग, जेष्ठ नागरिक, बालबालिका बर्गलाई विशेष ध्यान दिई लक्षित बर्गको क्षमता विकास तथा आय आर्जन बढाउने कार्यक्रमहरु सञ्चालन गरिनेछ ।
- वर्तमान समयमा लोडसेडिङको विद्यमान अवस्थालाई विचार गरि नगरका मुख्य मुख्य चोकहरुमा जनताको सहभागितामा सौर्य उर्जा कार्यक्रमलाई विशेष प्राथमिकता दिईनेछ ।
- नगरपालिकाको गतिविधिहरु नगरवासी समक्ष पुर्याउन नगर आवाज रेडियो कार्यक्रम सञ्चालन गरिनेछ ।
- नगरक्षेत्रमा बसोबास गर्ने १ देखि ५ वर्षभित्रका बालबालिकाहरु कुनै पनि खोप लिनबाट बञ्चित नहुन भनी सुनिश्चितताको लागि आगामी आ.व. ०७३ । ०७४ मा पूर्ण खोप नगरपालिका घोषणा गरिनेछ ।
- हालै देशमा गएको विनाशकारी महाभूकम्पलाई मनन् गरि नेपाल सरकारले जारी गरेका विभिन्न नीति निर्देशनलाई कार्यान्वयन गर्न भवन निर्माण आचार संहिता पूर्णपालन गर्न सरोकारवालालाई तालिम तथा सचेतनामुलक कार्यक्रम सञ्चालन गरिनेछ ।
- यस नगरक्षेत्रलाई वि. सं. २०७१ साल चैत्र महिनामा नै प्लाष्टिक भोलामुक्त घोषणा गरिएकोमा त्यस कार्यक्रमलाई निरन्तरता दिन अनुगमन कार्यलाई प्रभावकारी बनाइनेछ ।
- पर्यटन पुर्वाधार विकासको लागि अन्य सरोकारवाला निकायसंग सहकार्य गरी यस नगरक्षेत्रमा रहेको भुल्के जाल्पादेवी सिमसार गुरुयोजना निर्माणको अध्ययन अनुसन्धान गरिनेछ ।

गत आ.व.२०७१/०७२ को यथार्थ चालु आ.व. २०७२/०७३ को संशोधित र आगामी आ.व. २०७३/०७४ को अनुमानित आय व्ययको सारंश निम्नानुसार प्रस्तुत गरेको छु ।

आय तर्फ

क्र.स.	आय विवरण	आ.व. २०७१/०७२ को यथार्थ	आ.व. २०७२/०७३ को संशोधित	आ.व. २०७३/०७४ को अनुमानित	कैफियत
१.	आन्तरिक	१,२१,२६,४९५।४९	१,११,५५,०००।-	१,१४,८७,०००।-	
२.	बाह्य	४,३६,०३,५२३।४४	५,४४,१२,११५।-	५,८४,१९,२५०।-	
	जम्मा	५,५७,३००,१८९।९३	६,५५,६७,११५।-	६,९९,०६,२५०।-	

व्यय तर्फ

क्र.स.	व्यय विवरण	आ.व. २०७१/०७२ को यथार्थ	आ.व. २०७२/०७३ को संशोधित	आ.व. २०७३/०७४ को अनुमानित	कैफियत
१.	आन्तरिक	१,१४,२३,३८०।४९	१,११,५५,०००।-	१,१४,८७,०००।-	

२.	बाह्य	४,३६,०३,५२३।४४	५,४४,१२,११५।-	५,८४,१९,२५०।-	
३.	वैक बाँकी	७,०३,११५।-	०।०	०।०	
	जम्मा	५,५७,३००,१८९।९३	६,५५,६७,११५।-	६,९९,०६,२५०।-	

आज मिति २०७२ साल पौष २२ गते बुधवारको दिन यस पथरीशनिश्चरे नगरपालिकाका प्रमुख एवं कार्यकारी अधिकृत श्री बिनोद कुमार भण्डारी ज्यू को अध्यक्षतामा नगरपालिकाको दोश्रो नगर परिषदको बैठक बसी निम्न अनुसारको निर्णय गरियो ।

उपस्थिति :

श्री बिनोद कुमार भण्डारी

कार्यकारी अधिकृत / प्रमुख

अन्य उपस्थिति :

१. लेखापाल श्री विमलप्रसाद दाहाल
२. लेखापाल श्री मिन बहादुर ठकुरी, वडा सचिव - ८
३. खरिदार श्री देवी प्रसाद प्रसाई वडा सचिव - १ - ७
४. खरिदार श्री टंक प्रसाद न्यौपाने वडा सचिव - ९ - १५
५. खरिदार श्री कमल बहादुर भट्टराई स्थानीय पंजिकाधिकारी
६. सब. इन्जिनियर श्री राजु तामाङ्ग
७. अ. स. ई. श्री लिलाराज भट्टराई
८. अ. स. ई. श्री बल बहादुर बस्नेत
९. खरिदार श्री सुरेन्द्र कुमार राई
१०. एच.आई.भी. एड्स परामर्शदाता श्री नर माया बस्नेत
११. का.स. श्री कविता राई
१२. का.स. श्री कर्ण बहादुर राजवंशी
१३. का.स. श्री गोपाल खड्का
१४. का.स. श्री चमेली बेघा
१५. का.स. श्री शान्तिला बराल
१६. ह.स.चा. श्री सागरमणी निरौला

स्थानीय सामाजिक विकास कार्यक्रम अन्तर्गत

१७. कार्यक्रम संयोजक श्री गणेश दुलाल

१८. इन्जिनियर श्री अरुण क्षेत्री घिमिरे

१९. सा. परिचालक श्री गीता भट्टराई

२०. सा. परिचालक श्री कल्पना सुब्बा

पथरीशनिश्चरे नगरपालिकाको परिचय

यो नगरपालिका वि.सं. २०७१ सालमा गठन भएको नगरपालिका हो । साविक पथरी र शनिश्चरे गा.वि.स. लाई मिलाएर पथरीशनिश्चरे नगरपालिका नामाकरण गरिएको हो । यो नगरपालिका पूर्वपश्चिम लोकमार्गमा अवस्थित समेत रहेको छ । यस नगरपालिकामा करिब ८० हजार जनसंख्या बसोबास गरेको पाइन्छ ।

भौगोलिक अवस्थिति

अक्षांश - दक्षिणमा २६.३६ र उत्तरमा २७.३९

देशान्तर - पश्चिममा ८७.३३ पूर्वमा ८७.९६

सिमाना : पूर्वमा : उर्लावारी नगरपालिका , राजघाट गा.वि.स.

पश्चिम : बयरवन गा.वि.स.

उत्तर : जाते गा.वि.स. र लेटाङभोगटेनि नगरपालिका

दक्षिण : अमरदह र हसन्दह गा.वि.स.

वडा संख्या : १५

क्षेत्रफल करिब : ५३.७ बर्ग कि.मि.

यो नगरपालिका पूर्व-पश्चिम लोकमार्गको करिब ४ (चार) कि.मि. मा फैलिएको छ । पूर्वमा सुनभोडा खोला र बकाहा खोला तथा पश्चिममा डाँस मोरङ्गी खोलाले छुट्याएको छ । यसमा नगरपालिकाको बासिन्दाको मुख्य पेशा कृषि हो भने अन्यमा व्यापार व्यवसाय रोजगारी लगायत रहेको छ । यस नगरपालिकाभित्र बग्ने पथरीखोला मुख्य सिंचाईको श्रोत हो भने जाल्पा भुल्के देवि मन्दिर क्षेत्रको आसपासमा प्रसस्त सिमसार क्षेत्र रहेको छ, जो पर्यटकीय दृष्टिकोणबाट अत्याधिक मअत्वपूर्ण मानिन्छ ।

स्वास्थ्य अवस्था

यस नगरपालिकामा २ वटा सरकारी स्वास्थ्य चौकीहरू पथरी र शनिश्चरे रहेका छन् भने निजि स्तरबाट समेत अस्पताल/नसिङ्ग होम तथा स्वास्थ्य क्लिनिकहरू रहेका छन् ।

शैक्षिक स्थिति

यस नगरपालिका क्षेत्रमा एउटा पथरी बहुमुखी क्याम्पस, सरकारी तथा गैर सरकारी क्षेत्रमा खुलेका उच्च मा.वि., मा.वि. तथा प्राथमिक स्कूलहरू रहेका छन् ।

यस नगरपालिका क्षेत्रमा इलाका प्रहरी कार्यालय - १, ससस्त्र प्रहरी बेस क्याम्प - २, र प्रहरी चौकी - १ वटा , इलाका ट्राफिक प्रहरी कार्यालय - १, इलाका वन कार्यालय - १, इलाका हुलाक कार्यालय - १ अतिरिक्त हुलाक कार्यालयहरू रहेका छन् ।

निर्णय नं. १. आ.व. २०७२।०७३ को संशोधित र आ.व. २०७३।०७३४ को प्रस्तावीत बजेट निर्माणका लागि यस पथरीशनिश्चरे नगरपालिकाको आयोजनामा मिति २०७२।९।३ गतेको सर्वदलिय प्रतिनिधी , वडा नागरिक मंच संयोजक तथा प्रतिनिधी, उद्योग बाणिज्य संघ अध्यक्ष, नगर विकास समिति अध्यक्ष, महिला संस्था प्रतिनिधी, दलित संस्था प्रतिनिधी, आदिवासी जनजाति संस्था प्रतिनिधी, अपाङ्गता भएका व्यक्तिहरुको संस्था प्रतिनिधीहरुको वडा भेला आयोजना गर्ने र शिलिङ बजेट तोक्ने बैठक र मिति २०७२।९।६ गतेदेखि ०७२।९।१२ गते सम्म भएको वडा भेला, मिति २०७२ साल पौष १९ गते भएको एकीकृत योजना तर्जुमा समितिको बैठक , मिति २०७२।९।२१ गते विहान भएको राजस्व परामर्श समितिको बैठक र मिति २०७२ साल पौष २१ गते दिउँसो भएको नगरपालिका बोर्डको बैठकबाट भए गरेका निर्णयहरुको आधारमा आज मिति २०७२ साल पौष २२ गते बुधवार तोकिएको दिन बैठक बसी निम्न आधारमा परिषदका निर्णयहरु सम्पादन गर्ने निर्णय गरियो ।

निम्न

१. स्थानीय स्वायत्त शासन ऐन, २०५५ र स्थानीय स्वायत्त शासन (संशोधन सहित) नियमावली २०५६
२. स्थानीय निकाय आर्थिक प्रशासन (संशोधन सहित) नियमावली २०६४
३. स्थानीय निकाय स्रोत परिचालन तथा व्यवस्थापन कार्यविधी २०६९
४. नगरपालिकाहरुको न्युनतम शर्त तथा कार्य सम्पादन - परिमार्जन सहित) कार्यविधी २०६६
५. विद्यमान आवधिक योजनाको अवधारणा
६. सङ्घीय मामिला तथा स्थानीय विकास मन्त्रालयबाट प्राप्त मार्गदर्शन र अर्थमन्त्रालयबाट प्राप्त बजेट अख्तियारी र निकास पत्र ।
७. सामाजिक परिचालन कार्यविधी २०७१
८. स्थानीय राजनितिक दलको सहमति, समन्वय र सहभागिता
९. बस्तीस्तर र वडा स्तरका सबै नगरक्षेत्रका जनताहरुको सहभागिता र सहमति
१०. फोहोरमैला व्यवस्थापन ऐन २०६८ र फोहोरमैला व्यवस्थापन नियमावली २०७०
११. बालमैत्री स्थानीय शासन प्रारूप
१२. बातावरणमैत्री स्थानीय शासन प्रारूप
१३. स्थानीय शासन तथा सामुदायिक विकास कार्यक्रमको मार्गदर्शन तथा सहजीकरण
१४. नगरपालिका एकीकृत योजना तर्जुमा समितिको निर्णय
१५. नगर राजस्व परामर्श समितिको सिफारिस र सुझाव
१६. पथरीशनिश्चरे नगरपालिकाको विभिन्न मितिको बैठकको निर्णय तथा मिति २०७२/९/२१ को बैठक निर्णय आदि ।

निर्णय नं.२. उल्लेखित आधारमा राजस्व परामर्श समितिको मिति २०७२/९/२१ को बैठक निर्णयको सिफारिसको आधारमा निम्न करका दरहरु परिमार्जन गरी निम्न बमोजिम गरिएकाले परिवर्तित करका दरहरु यही चालु आ.व. २०७२/०७३ माघ महिना देखि लागु गर्ने निर्णय गरियो र परिमार्जित निम्न करका दरहरु बाहेक अन्य करका दरहरु आ.व. ०७१/०७२ मा प्रथम नगर परिषदबाट निर्णय भएबमोजिम नै हुने समेत निर्णय गरियो ।

निर्णय नं.३. यस नगरपालिकाको विभिन्न शिर्षकबाट उठने कर दस्तुर शुल्क जिल्ला विकास समिति मोरङबाट प्राप्त हुने स्रोत उपयोगबाट प्राप्त बाँडफाँड, रजिष्ट्रेशन शुल्कबाट प्राप्त बाँडफाँड

, नेपाल सरकारबाट प्राप्त हुने शसर्त अनुदान, निःशर्त अनुदान रकमको आधारमा चालु आ.व. २०७२/०७३ को संशोधित आय अनुमान र २०७३/०७४ को अनुमानित प्रस्तावित आय अनुमान र गत आ.व. २०७१/०७२ को यथार्थ आय निम्न बमोजिम हुने भनि पारित गरियो ।

आम्दानीको यथार्थ र अनुमानित विवरण

विवरण		२०७१/७२ को यथार्थ	२०७२/७३ को संशोधित अनुमानित	२०७३/७४ को
आय तर्फ				
१.१.१ मालपोत तथा भूमिकर	१५०००००१००	१८९३२७१००	२००००००१००	२००००००१००
१.१.३ बहाल कर		२७८७५१००	२८०००१००	
१.१.४ विटौरी कर	२२०००००१००	१३५१२१०१००	१५०००००१००	१,५००,०००.००
१.१.५ व्यवसाय कर	५०००००१००	९१३३७०१००	९५००००१००	१००,०००.००
जरिवाना		२६०७००	२०००१००	
शौचालय सेवा शुल्क		८०००१००	१००००१००	
सरसफाई		११२२९३३१००	१३१००००१००	१४,०००.००
१.१.६.२ पटके सवारी कर	१०००००१००	७५६००१००	०१००	
१.२.६ अचल सम्पत्ति मूल्याङ्कन	२५००००१००	१०१३७३१००	१०५०००१००	१,००,०००.००
१.३.१ दर्ता तथा नवीकरण दस्तुर	१०००००१००	३०४१६०१००	३०००००१००	३,००,०००.००
१.३.२ नक्शा पास दस्तुर	१०००००१००	१४८२३५७००	१५०००००१००	१५,०००.००
१.३.३ सिफारिश तथा बक्सौनी दस्तुर	३०००००१००	३४४८९०२१४९	२३०००००१००	२३,०००.००
१.३.४ नाता प्रमाणित दस्तुर	१०००००१००	१६०९१५१००	१७००००१००	१,७०,०००.००
१.३.५ अन्य दस्तुर /निवेदन		१०९८४५१००	११००००१००	१,१०,०००.००
१.४.३ अन्य विक्री	५००००१००	३३०६६६१००	१०००००१००	१,००,०००.००
१.७.२ भाडा तथा बहालबाट आय	७४००००१००	७९३४१११००	७५००००१००	७,५०,०००.००
१.७.६ अन्य विविध आय	२१०००००१००	२१६८३३२१८०	२००००१००	२,००,०००.००
गत आ.व.को अ.ल्या.			७०३११५१००	
२.१.१.१ शसर्त अनुदान नेपाल सरकार	१६६१००००१००	१४५३६८३५१००	२३०६००००१००	२५,००,०००.००
२.१.१.२ निशर्त अनुदान	२३७३७०००१००	२०८२४६६५१००	३६०००००१००	३६,००,०००.००
२.२.१.१ सशर्त अनुदान जि.वि.स.		४९२५०१००	०१००	
जनसहभागिता	१२०००००१००	२४३५०४०१००	१२००००००१००	१२,००,०००.००
२.३.१ जि.वि.स. राजश्व बाण्डफाण्ड			२००००००१००	२,००,०००.००
२.३.१ श्रोत उपयोग बाण्डफाण्ड	२५०००००१००	२०८९४००१६४	५०००००१००	५,००,०००.००
सडकबोर्ड नेपाल साभेदारी कार्यक्रम		१५०००००१००	१७०००००१००	१,७०,०००.००
उपभोक्ता साभेदारी कार्यक्रम नेपाल सरकार		०१००	८७४३०००१००	८,७४,३००.००
सामाजिक सुरक्षा भत्ता	२५००००००१००	२८९४२८००१००	३८००००००१००	३८,००,०००.००
एल.जी.सि.डी.पी. कार्यक्रम			२१०६०००१००	२,१०,६००.००
कूल जम्मा.	८१६८७०००१००	८३१७२८१८१९१	१०३५६७११५१००	१०,३५,६७,११५.००

निर्णय नं.४. यस नगरपालिकाको चालु खर्च तर्फ आ.ब. २०७१/०७२ को यथार्थ खर्च निम्न बमोजिम भएकाले विनियोजित रकम भन्दा कुनै शिर्षकमा बढी र कुनैमा घटि भएकाले, भएको खर्च सोही बमोजिम हुने गरी अनुमोदन गर्ने र आ.ब. २०७२/०७३ को संशोधित अनुमानित र आ.ब. २०७३/०७४ को अनुमानित खर्च निम्न बमोजिम हुने भनि निर्णय गरियो ।

खर्चको यथार्थ, संशोधित र अनुमानित विवरण			
खर्च चालू		२०७१/७२ को यथार्थ	२०७२/७३ को संशोधित अनुमानित
१.०१.१ तलब कर्मचारी	३११५०००१००	३९१७६८०१००	४६५००००१००
१.०१.३ कर्मचारी कल्याण कोष	३०००००१००	३०००००१००	५०००००१००
१.०१.४ बीमा प्रिमियम खर्च	२५००००१००	११३६१००	१०००००१००
१.०२.१ कर्मचारी भत्ता	५०००००१००	५१९१७२१००	२०००००१००
१.०२.३ बैठक भत्ता	१५००००१००	२५३२००१००	२५००००१००
१.०३ सरुवा भ्रमण तथा दैनिक भत्ता	८००००१००	७९९७०१००	५००००१००
१.०४ पोषाक	१०००००१००	१०५०००१००	१०५०००१००
१.०८ तालिम कार्यक्रम खर्च	१३००००१००	१३००००१००	५००००१००
२.०१ पानी तथा बिजुली महशुल	२५००००१००	२९०४९१००	५००००१००
२.०२ सञ्चार महशुल	७५००००१००	११३६२०१००	११००००१००
२.०३ कार्यालय सञ्चालन खर्च	६०००००१००	९८६६३६१००	८०००००१००
२.०४ भाडा	१३००००१००	१८६२९०१००	२०००००१००
२.०५ मर्मत तथा सम्भार	१०००००१००	१२८६५५१००	२०००००१००
२.०६.२ सवारी ईन्धन कर्मचारी	२०००००१००	३९६०५०१००	५०००००१००
२.०६.३ अन्य ईन्धन	१०००००१००	३०५३२१००	१५००००१००
२.०७.१ परामर्श शुल्क	१७५०००१००	७१५००१००	१०००००१००
२.०८.२ आर्थिक सहायता	२०००००१००	३१८००१००	३००००१००
२.०८.३ पुरस्कार	६०००००१००	७९२००१००	३००००१००
२.०८.४ परिषद संचालन खर्च	२०००००१००	२०३३६०१००	२०००००१००
२.०८.५ विविध खर्च	४५००००१००	५८३४८८१००	६०००००१००
४.०३ पुस्तक तथा सामग्री	३०००००१००	४७३५५१००	२५००००१००
४.०४ कार्यक्रम खर्च		११५०००१००	०१००
४.०५.१ भ्रमण खर्च पदाधिकारी		७०५९४१००	०१००
४.०५.२ का.भ्रमण खर्च कर्मचारी	२०००००१००	३२५७६११००	३०००००१००
४.०६ निर्मित सा.सम्पत्तिको सं. खर्च	२०००००१००	१८०८५१००	२६८६५१००
४.०७ नगरको सरसफाई तथा फो.ब्य.	५२५०००१००	१६२१७४१००	५०००००१००
६.०७ यातायात गुर्योजना		१७६८४५१००	०१००
९.०१ भैपरी आउने	५०००००१००	४७८०१००	०१००
जम्मा	७२२५०००१००	९०६६९३२१००	९५९१८६५१००

निर्णय नं.५. पुजिगत खर्च तर्फ निम्न बमोजिमको आ.ब. २०७१/०७२ को यथार्थ खर्च आ.ब. २०७२/०७३ को संशोधित र आ.ब. २०७३/०७४ को अनुमानित खर्च हुने भनि निर्णय गरियो । साथै यथार्थ खर्च तर्फ विनियोजित खर्च रकम र यथार्थ खर्च रकम शिर्षकमा भएको अन्तर समेत अनुमोदन गर्ने निर्णय गरियो ।

खर्च पुजिगत			
५.०१ जग्गा खरिद			
६.०१ फर्निचर	४०००००१००	४५६५६६१००	३५००००१००
६.०२ सवारी साधन	६५१००००१००	६००१२९२१००	४०००००१००
६.०३ मेशिनरी औ. तथा अन्य उपकरण	६०००००१००	१३३८७७४१००	३०००००१००
६.०४ भवन निर्माण	१२७३५०००१००	३६८१३९०१००	१९१५०००१००
६.०५ सार्वजनिक निर्माण खर्च	११६२५०००१००	१४६१५८४८१००	१२६१०७७५१००
६.०६ पुजिगत सुधार खर्च	१४९८४०००१००	१४७१३०९१००	१३७२९५५०१००
६.०७ अध्ययन तथा पूजिगत प्राज्ञिक परामर्श	८७१०००१००	१३९१२३६१००	१०००००१००
८.०१ सार्वजनिक सं.लाई अ.		३३९६७६१००	०१००
८.०३ सेवामुलक सं. अ.	११५५०००१००	२०९९७४५१००	४६००००१००
जनसहभागिता खर्च		०१००	१२००००००१००
उपभोक्ता साभेदारी कार्यक्रम		०१००	८७४३०००१००
कूल जम्मा.	५६१०५०००१००	५३७०२७६८१००	५०६०८३२५१००
कोष कट्टी हिसाव		०१००	९५९०२०१००
कन्टिन्जेन्सी कट्टा		०१००	६०१९०५१००
समपुरक कोष		०१००	०१००
सामाजिक सुरक्षा भत्ता		२८९४२८००१००	३८००००००१००
सडकबोर्ड नेपाल पिच मर्मत			१७०००००१००
एल.जी.सी.डी.पी. कार्यक्रम			२१०६०००१००
जम्मा		९१७१२५००१००	१०३५६७१५१००

निर्णय नं.६.यस पथरीशनिश्चरे नगरपालिकाको आ.व. २०७२/०७३ को पुजिगत रकम र चालु रकमको साथै कोष विभाजनको सारांश निम्न बमोजिम भएको निर्णय गरियो ।

पथरीशनिश्चरे नगरपालिका आ.व. २०७२/०७३ को बजेट सारांश

		कुल बजेट रकम
जम्मा आन्तरिक आय	१११५५०००१०	१११५५०००१०
२५ प्रतिशत चालू खर्च	२७८८७५०१०	०१०
३ प्रतिशत मर्मत सम्भार खर्च	३३४६५०१०	०१०
१ प्रतिशत विपद व्यवस्थापन	१११५५०१०	०१०
१ प्रतिशत जलवायु अनुकूलन	१११५५०१०	०१०
जम्मा	३३४६५००१०	०१०
बाकी पुजिगत आन्तरिक	७८०८५००१०	०१०
		०१०
चालू रकम		०१०
आन्तरिक	२७८८७५०१०	०१०
नेपाल सरकार	३६०००००१०	३६०००००१०
राजश्व बाडफाड	२५०००००१००	२५०००००१०
गत आ.व.को जिम्मेवारी	७०३११५१००	७०३११५१०
जम्मा चालू रकम	९५९१८६५१००	०१०
		०१०
पुजिगत रकम		०१०
आन्तरिक	७८०८५००१०	०१०
नेपाल सरकार	२३,०६०,०००१०	२३०६००००१०
जम्मा पुजिगत रकम	३०८६८५००१०	०१०
		०१०
		०१०
कोष हिसाव रकम		०१०
मर्मत सम्भार	७३५९२०१०	०१०
विपद व्यवस्थापन	१११५५०१०	०१०
जलवायु अनुकूलन	१११५५०१०	०१०
जम्मा कोष रकम	९५९०२०१०	०१०
		०१०
कन्टिन्जेन्सी कट्टी रकम	६०१९०५१०	०१०
सडक बोर्ड नेपाल		१७०००००१०
उपभोक्ता साभेदारी कार्यक्रम		८७४३०००१०
जम्मा		५१४६११५१०
जनसहभागीता		१२००००००१०

सा.सु भत्ता		३८०००००१०
जम्मा कुल बजेट रकम		१०१४६१११५१०

निर्णय नं.७. आ.व. २०७२/०७३ को संशोधित बजेट बाँडफाँड स्थानीय निकाय स्रोत परिचालन तथा व्यवस्थापन कार्यविधि २०६९ बमोजिम निम्नानुसार गरियो ।

पथरीशनिश्चरे नगरपालिका आ.व. २०७२/०७३ को संशोधित बजेट विभाजन

विवरण	आन्तरिक	ने.सरकार	जम्मा	कैफियत
जम्मा रकम पुजिगत	७८०८५००१०	२३०६००००१०	३०८६८५००१०	
लक्षित वर्ग			०१०	
बालबालिका	७८१०००१०	२३०६०००१०	३०८७०००१०	१०.०%
महिला	७८१०००१०	२३०६०००१०	३०८७०००१०	१०.०%
आ.ज.जा.	११७२०००१०	३४५९०००१०	४६३१०००१०	१५.०%
जम्मा लक्षित रकम	२७३४०००१०	८०७१०००१०	१०८०५०००१०	
लक्षित वर्गको कटाई बाकी	५०७४५००१०	१४९८९०००१०	२००६३५००१०	
३ प्रतिशत कन्टिन्जेन्सी	१५२२३५१०	४४९६७०१०	६०१९०५१०	
२ प्रतिशत मर्मत सम्भार	१०१४९०१०	२९९७८०१०	४०१२७०१०	
कन्टिन्जेन्सी र मर्मत सम्भार कटाई बाकी	४८२०७७५१०	१४२३९५५०१०	१९०६०३२५१०	
भौतिक पुर्वाधार तर्फ	३००००००१०	१०००००००१०	१३००००००१०	६८.२० %
प्रवर्द्धनात्मक तर्फ	१८२०७७५१०	४२३९५५०१०	६०६०३२५१०	३१.८० %

निर्णय नं.८. आ.व. २०७२/०७३ र आ.व. २०७३/०७४ को संशोधित र अनुमानित व्यय विवरण बमोजिम स्थानीय निकाय स्रोत परिचालन तथा व्यवस्थापन कार्यविधि २०६९ दफा ८ को खण्ड (क),(ख),(ग), र (घ) अनुसारको कार्यक्रमको खर्च विवरणको बारेमा ऐ. कार्यविधिको दफा १७ को खण्ड (घ) अनुसार नगरपालिका एकीकृत योजना तर्जुमा समितिको मिति २०७२/९/१९ गतेको बैठकबाट योजना तथा कार्यक्रमको निम्न बमोजिमको सूचि तयार गरी सिफारिस भएको आधारमा निम्न बमोजिम योजना तथा कार्यक्रम सम्बन्धित आ.व. मा सञ्चालन गर्ने निर्णय गरियो ।

पथरीशनिश्चरे नगरपालिका, मोरङको आर्थिक, सामाजिक तथा भौतिक पुर्वाधारतर्फको संशोधित कार्यक्रम तथा बजेट, आ.व. २०७२/०७३

वडा नं.	क्र. सं.	बजेट सं. नं.	कार्यक्रम । आयोजना	ने.सरकार	आन्तरिक
१	१	६.०५	संजिव गीरीको घर हूँदै मन्दिर लाइन जाने बाटो कालोपत्रे		५०००००१०
२	२	६.०५	देवीगञ्ज क्लभर्ट निर्माण	५०००००१०	०१००

३	३	६.०५	लाटी होली कल्भर्ट निर्माण	५०००००१०	०१००
४	४	६.०६	सिद्धेश्वर मन्दिर आवादी पैनीसम्म जोड्ने सडकस्तरोन्नति	५०००००१०	०१००
५	५	६.०५	मगरटोल जाने सडक नाला र कल्भर्ट निर्माण	५०००००१०	०१००
६	६	६.०४	सेभूपा होली स्ल्याव र विद्युत सामूदायिक भवन निर्माण (१+४)	५०००००१०	०१००
७	७	६.०५	गोही होली लामा टोलीदेखि छिमेकी लाइन सम्म अधूरो बाटो मर्मत	५०००००१०	०१००
८	८	६.०५	शिवालय बजारबाट डांस खोला छेऊ त्रिवेणी चोक हुँदै शनिश्चरे जाने बाटो	५०००००१०	०१००
९	९	६.०५	सिंहवाहिनी स्कुलदेखि गौरुङ टोल हुँदै दूर्गा मन्दिर निस्कने सडक नाला साथ स्तरोन्नति	५०००००१०	०१००
१०	१०	६.०६	वडा नम्बर ९ र १० को सीमाना हुँदै प्रहरी चौकी रेडक्रस सम्मको बाटो मर्मत र स्तर उन्नति	५०००००१०	
११	११	६.०५	केर्खा खोला ११ र १२ जोड्ने अधूरो पक्की कल्भर्ट	५०००००१०	०१००
१२	१२	६.०५	गान्धिमनमोहन मार्गको दूर्गाबहादुर निरौलाको घरबाट पश्चिम दोहलू जाने बाटो निर्माण	५०००००१०	०१००
१३	१३	६.०६	गछिया होली उत्तम चोक दक्षिण, धिमाल टोल महाराज थान छेऊ तिमिसना टोल र कीर्तिपुर स्कुल सडकमा स्तरोन्नति	५०००००१०	०१००
१४	१४	६.०५	मिलन प्रा. वि. पुर्व पिप्ले खोलामा कलभर्ट निर्माण	५०००००१०	०१००
१५	१५	६.०५	वडाको पुर्व पश्चिम तेसो बाटोमा रहेको छ्याङछ्याङ होलीमा कलभर्ट निर्माण र सडक स्तरोन्नति	५०००००१०	
१	१६	६.०६	फोहरमैला व्यवस्थापन	५०००००१०	
८,९	१७	६.०५	डांसखोला नदी नियन्त्रण	५०००००१०	
१, ६	१८	६.०५	रजत जयन्ती मार्ग कालोपत्रे सडक	५०००००१०	
१२८	१९	६.०५	यलम्बरचौकदेखि मंगलबारेसम्म चौकसम्म सडक कालोपत्रे	४००००००१०	०१००
जम्मा रकम रु.				१००००००१०	३००००००१०
सडक बोर्ड नेपालको लगानीमा पिच सडक मर्मत कार्य					
नगरक्षेत्र	१.	६.०६	सडक बोर्ड नेपालको कालोपत्रे सडक निर्माण कार्य (पहिले पिच भएको सडक मात्र)	१७०००००१०	सडक

पथरीशनिश्चरे नगरपालिका, मोरङको प्रबर्द्धनात्मकतर्फको संशोधित कार्यक्रम र बजेट विवरण, आ.व. २०७२/०७३					
वडा नं.	क्र. सं.	बजेट सं. नं.	कार्यक्रम । आयोजना	ने.सरकार	आन्तरिक
१	१	६.०६	पारिजात मार्ग सडक स्तरोन्नति	१००००००१०	०१००

१	२	६.०६	पथरी कृषि सहकारी संस्था लि. को ५० प्रतिशत साभेदारीमा पशुपालन तालिम	२५०००१०	०१००
१	३	६.०६	पिच सडक मर्मत	२०००००१०	०१००
१	४	६.०६	मूख्य बजारको ढल सफाई तथा व्यवस्थापन	७५०००१०	०१००
२	५	६.०५	होली तटबन्धन निर्माण	१०००००१०	०१००
२	६	६.०६	सडक सतरोन्नति	१०००००१०	०१००
३	७	६.०४	सरस्वती प्रा. वि. मर्मत सम्भार (शौचालय व्यवस्थापनसमेत)	७००००१०	०१००
३	८	६.०५	टावर छेऊ प्रगति मार्ग सडक ग्राभेल	७००००१०	०१००
३	९	६.०६	आधुनिक कृषि विकास तालिम	६००००१०	०१००
४	१०	६.०५	सगरमाथा मार्ग देखि दक्षिण बाटोमा ह्युम पाइप	८००००१०	०१००
४	११	६.०५	हरियाली मार्ग उत्तर दक्षिणमा विजुली तार विस्तार	५००००१०	०१००
४	१२	६.०५	त्रिशक्ति बाध निर्माण	७००००१०	०१००
५	१३	६.०६	सङ्गम चोक हूँदै मूक्ति चोक निस्कने सडक स्तरोन्नति	२०००००१०	०१००
६	१४	६.०५	गोगो पैनी निर्माण	४००००१०	०१००
६	१५	६.०६	शान्ति मार्ग सडक स्तरोन्नति	४००००१०	०१००
६	१६	६.०६	लाटी होली सिंचाइ (सेवारो टोल)	७५०००१०	०१००
६	१७	६.०६	कञ्चन मार्ग सडक स्तरोन्नति	४५०००१०	०१००
७	१८	६.०५	साडपाडचौक विद्युत तार विस्तार	३००००१०	०१००
७	१९	६.०६	सुम्निमा मार्ग बाटो ग्रावेल	३००००१०	०१००
७	२०	६.०५	संविधानमार्ग होमपाइप	२००००१०	०१००
७	२१	६.०६	इन्द्रेणी पैनी मर्मत	३००००१०	०१००
७	२२	६.०५	गैरीटोल विद्युत विस्तार	४००००१०	०१००
७	२३	६.०५	संगालो बस्ती स्ल्याप कल्भर्ट	३००००१०	०१००
७	२४	६.०५	एनसिएल मार्ग होमपाइप	२००००१०	०१००
८	२५	६.०६	जिरिखिम्ती रिङ्गरोड ग्राभेल	६००००१०	०१००
८	२६	६.०६	मनकामना मार्ग मर्मत	५००००१०	०१००
८	२७	६.०५	दार्जीलिङ टोल विद्युत विस्तार	३००००१०	०१००
८	२८	६.०५	जिरिखिम्ती विद्युत विस्तार देवीस्थान मार्ग	०१०	३०७७५१०
८	२९	६.०६	आदर्श टोल हूँदै सिंहवाहिनी बाटो मर्मत	६००००१०	०१००
९	३०	६.०६	महेन्द्रचौकदेखि तित्रीगाछीसम्म बाटो मर्मत	२५०००१०	०१००
९	३१	६.०५	जनताचौक पश्चिम धिमालटोल जाने पैनीमा कल्भर्ट मर्मत	२५०००१०	०१००
९	३२	६.०६	तित्रीगाछी कल्भर्ट मर्मत सम्भार	३००००१०	०१००
९	३४	६.०५	केर्खाखोला तारजाली तटबन्धन	३००००१०	०१००
९	३५	६.०५	डिआईजी कित्ता उत्तरको बाटो निर्माण	९००००१०	०१००
१०	३६	६.०६	हाटखोला बजार विस्तार तथा व्यवस्थापन	३००००१०	०१००
१०	३७	६.०५	गुरासचौक बीचटोल विद्युत विस्तार	३००००१०	०१००
१०	३८	६.०५	ईन्द्रेणीटोल बाटो मर्मत	३००००१०	०१००
१०	३९	६.०६	अर्चलेटोल बाटो ग्रावेल तथा मर्मत	३००००१०	०१००
१०	४०	६.०६	चन्द्रकलाको घरदेखि पश्चिम डाँसखोलासम्म बाटो ग्रावेल	३००००१०	०१००
१०	४१	६.०५	मलामी खाजाघर वारीवाट अँपडाँडा ९ नं. सम्म जोड्ने बाटो	५००००१०	०१००

१०	४२	६.०६	केखापैनी ढुङ मर्मत	२००००१०	०१००
११	४३	६.०५	अरबे टोल विद्युत पोल खरिद	४००००१०	०१००
११	४४	६.०६	केखा तित्रीगाछी पश्चिम उत्तर सडक स्तरोन्नति	१६००००१०	०१००
१२	४५	६.०६	पिप्लेपैनी मर्मत	३००००१०	०१००
१२	४६	६.०५	माभीटोल विद्युत विस्तार	२००००१०	०१००
१२	४७	६.०५	रायटोल बाटो तथा विद्युत विस्तार	५००००१०	०१००
१२	४८	६.०५	सोमबारे बजार ढल निर्माण	५००००१०	०१००
१२	४९	६.०५	बहादुर महाराजथान घेराबारा दोहलू	२००००१०	०१००
१२	५०	६.०५	असीलालटोल बाटो ग्रावेल र वर्ता चौधरीको घर सम्म विद्युत विस्तार	३००००१०	०१००
१३	५१	६.०६	टाइगर चोकदेखि पुर्व पुरानो सडक स्तरोन्नति	८००००१०	०१००
१३	५२	६.०६	कीर्तिपुर बजार व्यवस्थापन	८००००१०	०१००
१३	५३	६.०५	कमार टोलमा विद्युत विस्तार	४००००१०	०१००
१४	५४	६.०६	लाहुरे बाध पैनी मर्मत	५००००१०	०१००
१४	५५	६.०५	सडक ग्रावेल खड्का टोलबाट यादव घिमिरेको घर जाने बाटो	१०००००१०	०१००
१४	५६	६.०५	लिम्बु टोलदेखि सिद्धार्थ प्रा. वि. को सडकमा कल्भर्ट निर्माण	७००००१०	०१००
१४	५७	६.०६	मिलन प्रा. वि. पुर्व पिप्ले खोलामा तार जाली सिंचाइ डिभिजनसंग समन्वय हुन गरी	३००००१०	०१००
१४	५८	६.०५	प्रगति टोल सा.भवन	२००००१०	०१००
१४	५९	६.०४	शूक्रबारे बजार शौचालय निर्माण	५००००१०	०१००
१५	६०	६.०६	शनिश्चरे बजारदेखि पुर्व आंपगाछी, सम्भना चोक हुँदै कीर्तिपुरसम्म सडक स्तरोन्नति	१०००००१०	०१००
१५	६१	६.०६	आंपगाछी उत्तर जनकल्याण हुँदै सिंहवाहिनी उमावि जाने सडक मर्मत	१०००००१०	०१००
	६२	६.०६	युवा विकास कार्यक्रम	२०००००१०	०१००
	६३	६.०६	युवा परिचालनमार्फत् वातावरण संरक्षण कार्यक्रम, वडा नं. ८, अमरहाट	१०००००१०	०१००
	६४	६.०५	गुरांसचौक पश्चिमको अरबे टोल हुँदै बूद्ध मा. वि. जाने सडक होम पाइप	१०००००१०	०१००
	६५	६.०६	नगरपालिका कार्यालयमा क्षमता विकास कार्यक्रम	०१००	२०००००१०
	६६	६.०२	सवारी साधन तथा सोको म्याचिड	०१००	४०००००१०
	६७	६.०६	विभिन्न संघ संस्थाहरु र उद्योग वाणिज्य संघ साभेदारी	०१००	२०००००१०
	६८	६.०६	वातावरण संरक्षण तथा जलवायु परिवर्तन अनुकुलन कार्यक्रम	०१००	२४००००१०
	६९	८.०३	पथरी गोलडकप	२०००००१०	०१००
	७०	६.०६	क. धुवारहित सुधारिएको चूलोको प्रशिक्षण तथा व्यवस्थापन अभियान	५००००१०	०१००
	७१	६.०६	ख. खुल्ला दिसामूक्त क्षेत्र कार्यक्रम	८९५५०१०	०१००
	७२	६.०१	फर्निचर खरिद	०१००	३५००००१०
	७३	६.०३	मेसिनरी औजार खरिद	०१००	३०००००१०
	७४	६.०७	अध्ययन तथा प्राज्ञिक परामर्श खर्च		१०००००१०
	७५	६.०६	पथरी बजार व्यवस्थापन	९००००१००	
	७६	६.०६	इलाका प्रहरी कार्यालय घेराबारा	७००००१००	

पथरीशनिश्चरे नगरपालिका, मोरङको आदिवासी जनजाति लक्षित संशोधित कार्यक्रम तथा बजेट,
आ. व. २०७२/०७३

वडा नं.	क्र. सं.	बजेट संकेत नं.	कार्यक्रम । आयोजना	ने.सरकार	आन्तरिक	कैफियत
१	१	६.०४	नेपाल तामाङ् घेदूङ् संघ भवन निर्माण	५००००।०	०।०	
१	२	६.०४	श्रीजङ्गास्मृति धार्मिस्थल जीर्णोद्धार	५००००।०	०।००	
१	३	६.०४	किरात हाङ्साम् मन्दिर निर्माण	५००००।०	०।००	
२	४	६.०६	आदिवासी जनजाति उत्थान कार्यक्रम	४००००।०	०।००	
३	५	६.०६	सेन्धेलूङ् सांस्कृतिक मञ्च भेषभुषा बाजा खरिद	५००००।०	०।००	
४	६	६.०६	जनजाति विकास कार्यक्रम	५००००।०	०।००	
५	७	६.०६	आदिवासी जनजाति संयुक्त विकास कार्यक्रम	५००००।०	०।००	
६	८	६.०६	आनिपान साक्षरता कार्यक्रम	४००००।०	०।००	
६	९	६.०५	शिवालय मून्धूमी तारबार	४००००।०	०।००	
७	१०	६.०६	आदिवासी जनजातिहरुको लागि सिप तथा क्षमता विकास तालिम तथा संस्कृति संरक्षण र जनचेतना कार्यक्रम सञ्चालन	९५०००।०	०।००	
८	११	६.०६	आदिवासी जनजाति क्षमता विकास संस्कृति संरक्षण	८००००।०	०।००	
९	१२	६.०६	आदिवासी जनजातिहरुलाई प्राविधिक शिक्षा तथा सिपमुलक तालिम र संस्कृति संरक्षण	१४००००।०	०।००	
१०	१३	६.०६	भेषभूषा संरक्षण तथा खरिद	२००००।०	०।००	
१०	१४	६.०६	लिम्बु जाति च्याब्रूङ् खरिद	२००००।०	०।००	
१०	१५	६.०६	मगर जाति संस्कृति संरक्षण	२००००।०	०।००	
१०	१६	६.०६	धिमाल जातिको ढोल खरिद	२००००।०	०।००	
१०	१७	६.०६	तामाङ् जाति संस्कृति संरक्षण	२००००।०	०।००	
१०	१८	६.०६	राई जाति संस्कृति संरक्षण	२००००।०	०।००	
१०	१९	६.०६	थारु तथा दनुवार जाति भेष भूषा	२००००।०	०।००	
११	२०	६.०६	आदिवासी जनजाति चेतनामुलक कार्यक्रम	६००००।०	०।००	
१२	२१	६.०६	राई, लिम्बु, मगर, माझी, धिमाल, गुरुङ्, तामाङ्, थारु,दलित जातिहरुकालागि सिपमूलक तालिम र लोकसेवा तयारी कक्षा सञ्चालन	१६००००।०	०।००	
१३	२२	६.०४	किरात राई यायोक्खा साकेला थान निर्माण	५००००।०	०।००	
१३	२३	६.०५	कम्मर टोल विद्युत विस्तार	६५०००।०	०।००	

१४	२४	६.०६	शुक्रवारे चौधरी टोल देखि कुशलचौक सडक स्तरोन्नति	५००००१०	०१००	
१४	२५	६.०५	धराने टोलपुर्व च्याङ्गा होली कल्भर्ट निर्माण	१०००००१०	०१००	
१५	२६	६.०६	किरात राई जनजातिहरुको संस्कृति भल्काउने पोशाक	५००००१०	०१००	
	२७	६.०४	आदिवासी जनजाति महिला भवन फर्निचर	०१०	५०००००१०	
८	२८	६.०६	आदर्शचोक बाट दक्षिण सिंहवाहिनी जाने बाटो निर्माण	२५००००१०		
	२८	६.०६	नगरपालिकाको निर्णयबाट स्वीकृत आयोजना	१९९०००१०	१७२०००१०	
	२९	६.०५	शनिश्चरे खानेपानी आयोजना	०१०	५०००००१०	
जम्मा रु.				१८५९०००१०	१९७२०००१०	

**पथरीशनिश्चरे नगरपालिका, मोरङको ज्येष्ठ नागरिक लक्षित संशोधित कार्यक्रम तथा बजेट,
आ. व. २०७२/०७३**

वडा नं.	क्र. सं.	बजेट संकेत नं.	कार्यक्रम । आयोजना	ने.सरकार	आन्तरिक	कैफियत
१	१	६.०४	वृद्ध भवन पूनःनिर्माण	५००००१०	०१००	
२	२	६.०६	ज्येष्ठ नागरिक एकदिने धार्मिक भ्रमण वा अन्य कार्यक्रम	४००००१०	०१००	
३	३	६.०४	ज्येष्ठ नागरिक एकता समाज विश्रामालय र शौचालय निर्माण	५००००१०	०१००	
४	४	६.०४	ज्येष्ठ नागरिक अधूरो भवन निर्माण	५००००१०	०१००	
५	५	६.०४	ज्येष्ठ नागरिक वडा नं. ४ र ५ मा पर्ने अधूरो भवन निर्माण	५००००१०	०१००	
६	६	६.०६	ज्येष्ठ नागरिक धार्मिक पर्यटन कार्यक्रम	५००००१०	०१००	
६	७	६.०६	सुन्दरी चोकदेखि भोटेघूमती सडक स्तरोन्नति	४००००१०	०१००	
७	८	६.०६	जेष्ठ नागरिक सम्मान कार्यक्रम	४००००१०	०१००	
८	९	६.०४	ज्येष्ठ नागरिक भवन निर्माण	४००००१०	०१००	
९	१०	६.०६	जेष्ठ नागरिक सम्मान कार्यक्रम	२००००१०	०१००	
१०	११	६.०४	ज्येष्ठ नागरिक भवन निर्माण	२००००१०	०१००	
११	१२	६.०६	ज्येष्ठ नागरिक तथा अपाङ्ग अवस्था सूधार कार्यक्रम	४००००१०	०१००	
११	१३	६.०६	बतासेली चोक हुँदै भोलुङ्गे पुलसम्म सडक स्तरोन्नति	१०००००१०	०१००	
१२	१४	६.०६	जेष्ठ नागरिक सम्मान कार्यक्रम	२००००१०	०१००	
१५	१५	६.०६	शनिश्चरे बजारदेखि प्रगति टोल हुँदै नयां सोमबारे पुर्व कीर्तिपूर जाने सडकसम्म मर्मत	१०००००१००	०१००	

जम्मा रु.	७१००००१०	०१००	
-----------	----------	------	--

पथरीशनिश्चरे नगरपालिका, मोरङको अपाङ्गता भएका व्यक्तिलक्षित संशोधित कार्यक्रम तथा बजेट, आ. व. २०७२/०७३

वडा नं.	क्र. सं.	बजेट संकेत नं.	कार्यक्रम । आयोजना	ने.सरकार	आन्तरिक	कैफियत
२	१	६.०६	अपाङ्ग क्षमता विकास र पेशा विस्तार घुम्ती काष स्थापना	६००००१००	०१००	
३	२	६.०६	ग्रामीण अपाङ्गता पूनःस्थापना केन्द्र आयआर्जन कार्यक्रम	५००००१००	०१००	
४	३	६.०६	अपाङ्ग स्वरोजगार कार्यक्रम	५००००१००	०१००	
५	४	६.०६	अपाङ्गता विकास कार्यक्रम	६००००१००	०१००	
६	५	६.०६	अपाङ्ग सशक्तीकरण कार्यक्रम	३००००१००	०१००	
७	६	६.०६	अपाङ्गता भएका व्यक्तिहरुको क्षमता विकास कार्यक्रम	३००००१००	०१००	
८	७	६.०६	अपाङ्गता क्षमता विकास	४००००१००	०१००	
९	८	६.०६	अपाङ्गता भएका व्यक्तिहरुको क्षमता विकास	२००००१००	०१००	
१०	९	६.०६	अपाङ्गता भएका व्यक्तिहरुको क्षमता विकास	२००००१००	०१००	
१२	१०	६.०६	अपाङ्गता भएका व्यक्तिहरुको क्षमता अभिवृद्धि	२००००१००	०१००	
१३	११	६.०६	अपाङ्ग अवस्था सुधार कार्यक्रम	३००००१००	०१००	
१४	१२	६.०६	अपाङ्ग सिपमुलक तालिम	२५०००१००	०१००	
	१३	६.०६	अपाङ्ग सिपमुलक तालिम गत आ.व.को भूक्तानी	१००००१००	०१००	
जम्मा रु.				४४५०००१००	०१००	

पथरीशनिश्चरे नगरपालिका, मोरङको दलित वर्ग लक्षित कार्यक्रम तथा बजेट, आ. व. २०७२/०७३

वडा नं.	क्र. सं.	बजेट संकेत नं.	कार्यक्रम । आयोजना	२०७२।०७३	कार्यक्रम क्षेत्र	कैफियत
२	१	६.०६	दलित जीविकोपार्जन सिपमुलक कार्यक्रम	६००००१००	०१००	
३	२	६.०६	दलित सिपमुलक तालिम	५००००१००	०१००	
४	३	६.०६	दलित नौमति बाजा खरिद कार्यक्रम	५००००१००	०१००	
५	४	६.०६	दलित समुदायको लागि विकास कार्यक्रम	४००००१००	०१००	
७	५	६.०४	दलित परिवारलाई २ वटा शौचालय निर्माण र जनचेतना कार्यक्रम	३५०००१००	०१००	
८	६	६.०६	दलित मन्दिर निर्माण	४००००१००	०१००	
९	७	६.०६	दलित सिपमुलक तालिम	२००००१००	०१००	

१०	८	६.०६	चेतनामूलक कार्यक्रम दलित	२००००१००	०१००	
१३	२२	६.०६	कीर्तिपूरमा पशु प्रजनन कार्यक्रम	५५०००१००	०१००	
१४	९	६.०६	दलित आयआर्जन कार्यक्रमको तालिम	२५०००१००	०१००	
१५	१०	६.०६	दलितको सिपमुलक तथा चेतना र व्यवसायमुलक तालिम	५००००१००	०१००	
जम्मा रु.				४४५०००१००	०१००	

पथरीशनिश्चरे नगरपालिका, मोरङको महिला लक्षित संशोधित कार्यक्रम तथा बजेट आ. व. २०७२/०७३

वडा नं.	क्र. सं.	बजेट संकेत नं.	कार्यक्रम । आयोजना	ने.सरकार	आन्तरिक
१	१	६.०६	उद्योग वाणिज्य संघ, महिला विभागको संयोजनमा घरेलू फोहरमैला व्यवस्थापन कार्यमुलक सचेतना अभियान	१२००००१०	०१००
२	२	६.०६	देवीगञ्जस्थित महिला सिलाइबूनाइ तालिम	६००००१०	०१००
२	३	६.०६	सूनखरी महिला समुहलाई ढाका तान तालिम	६००००१०	०१००
३	४	६.०६	चौतारी सामाजिक उद्यमी महिला समुह सिलाइबूनाइ र ढाका बूनाइ तालिम	१२००००१०	०१००
४	५	६.०६	सहनशील महिला समूह महिला हिंसा विरुद्ध जनचेतना कार्यक्रम	१२००००१०	०१००
५	६	६.०६	नवविहानी महिला कृषक समुह सिलाइ, बूनाइ, तालिम र मेसिन खरिद	१२००००१०	०१००
६	७	६.०६	ढाका तान बूने र कटिङ् र सिलाई हिंसा सम्बन्धी तालिम	१०००००१०	०१००
६	८	६.०६	महिला हिंसा जनचेतना कार्यक्रम	२००००१०	०१००
७	९	६.०६	सिलाई कटाइ सामूहिक रूपमा व्यवसाय सञ्चालन	८००००१०	०१००
७	१०	६.०६	महिला अधिकारका लागि जनचेतनामुलक तथा सामूहिक खेती कार्यक्रम	४००००१०	०१००
८	११	६.०४	खोप केन्द्र भवन निर्माण	५००००१०	०१००
८	१२	६.०६	गूडिया । अगर बत्ति । मैन बत्ति तालिम	०१०	५००००१०
८	१३	६.०६	खानेपानी ट्यूब वेल तथा शौचालय निर्माण खोप केन्द्र भवन	२००००१०	०१००
९	१४	६.०६	सिपमुलक सिलाई कटाई तालिम संचालन	७००००१०	०१००
९	१५	६.०६	मैनबत्ति बनाउने तालिम	५००००१०	०१००
१०	१६	६.०६	सिपमुलक सिलाइ कटाई तालिम	६००००१०	०१००
१०	१७	६.०६	जनचेतना तथा सचेतना कार्यक्रम	४००००१०	०१००
१०	१८	६.०६	बूटिक पेन्टिङ् तालिम	२००००१०	०१००
११	१९	६.०६	करेसावारी तालिम	१२००००१०	०१००
१२	२०	६.०६	सिलाइ कटाइ तालिम मिलन चोक	६००००१०	०१००
१२	२१	६.०६	सिलाइ कटाइ तालिम मिलन चोक	६००००१०	०१००
१३	२२	६.०६	ढाका र बूटिक सिप तालिमबाट आय आर्जन कार्यक्रम	१२००००१०	०१००
१४	२३	६.०६	करेसावारी तरकारी खेती तालिम	१२००००१०	०१००

१५	२४	६.०६	करेसावारी तरकारी खेती तालिम	१२००००१०	०१००
	२५	६.०६	महिला उत्प्रेरणा तथा अन्य कार्यक्रम	३१०००१०	१३१०००१०
	२७	६.०६	महिला स्वास्थ्य स्वयम् सेविका उत्प्रेरणा कार्यक्रम	२५२०००१०	०१००
	२८	६.०६	लोकसेवा/शिक्षक सेवा आयोग परीक्षा तयारी कक्षा	०१०	३०००००१०
	२९	६.०६	महिला विकास विशेष कार्यक्रम	२२३०००१०	०१००
	३०	६.०६	महिला हिंसा न्युनीकरण तथा पूनर्स्थापना कार्यक्रम साभेदारी	०१०	३०००००१०
	३१	६.०६	वडा समितिको कार्यालयमा महिला सिलाई तालिम सञ्चालन	५००००१०	०१००
		३०	जम्मा	२३०६०००१०	७८१०००१०

पथरीशनिश्चरे नगरपालिका, मोरङको बालबालिका लक्षित संशोधित कार्यक्रम तथा बजेट आ. व. २०७२/०७३

वडा नं.	क्र. सं.	बजेट संकेत नं.	कार्यक्रम । आयोजना	ने.सरकार	आन्तरिक
१	१	६.०६	सडक बालबालिका व्यवस्थापन कार्यक्रम	०१००	१३००००१००
२	२	६.०६	नवज्योति बालक्लब क्षमता विकास तालिम	१३००००१००	०१००
३	३	६.०६	नवज्योति बाल बालक्लब, वडा नं. ३ का बालबालिका भेला गराई बालविकास कार्यक्रम	१३००००१००	०१००
४	४	६.०६	वडाका बाल बालिकालाई बाल अधिकार, बालबालिकाको योजना तर्जुमामा भुमिका विषयमा अभिमूखीकरण	१३००००१००	०१००
५	५	६.०६	श्री आदर्श बाल क्लब व्यवस्थापन र विकास	८००००१००	०१००
५	६	६.०६	मञ्जुर बाल विकास केन्द्र पुस्तकालय विकास र व्यवस्थापन	५००००१००	०१००
६	७	६.०६	बाल अधिकार सचेतनासम्बन्धी सहजीकरण र आगामी आ. व. को योजना निर्माणसम्बन्धी योजना तर्जुमा	१३००००१००	०१००
७	८	६.०६	सूनौलो स्वास्थ्य बाल क्लब चेतनामुलक बाल कार्यक्रम र खेलकुद सामग्री खरिद	२००००१००	०१००
७	९	६.०६	इन्द्रेणी बाल चेतना क्लब शिक्षा र खेलकुद सामग्री खरिद, जगत टोल	२००००१००	०१००
७	१०	६.०६	सिर्जना बाल क्लब वार्षिक कार्यक्रमको लागि चन्द्र किरांतिश्वर	२००००१००	०१००
७	११	६.०६	विष्णूचोकको बाल क्लब खेलकुद तथा शिक्षण सामग्री	२००००१००	०१००
७	१२	६.०६	सिर्जनशील सामूदायिक बाल क्लब पुस्तकालय व्यवस्था	५००००१००	०१००
८	१३	६.०६	कञ्चन बाल विकास केन्द्र शैक्षिक सामग्री	२००००१००	०१००
८	१४	६.०६	मनकामना बाल विकास केन्द्र शैक्षिक सामग्री	२००००१००	०१००
८	१५	६.०६	पुर्वज्ञान बाल विकास केन्द्र शैक्षिक सामग्री	२००००१००	०१००
८	१६	६.०६	संयुक्त बाल विकास केन्द्र शैक्षिक सामग्री	२००००१००	०१००
८	१७	६.०६	नवप्रतिभा बालक्लब शैक्षिक सामग्री	५००००१००	०१००

९	१८	६.०६	आदर्श सीता प्रा.वि. बालविकास केन्द्र र बाल क्लवका बालबालिकाको क्षमता विकास	४००००१००	०१००
९	१९	६.०६	सिंहवाहिनी उ. मा .वि. बालविकास केन्द्र र बाल क्लवका बालबालिकाको क्षमता विकास कार्यक्रम	४००००१००	०१००
९	२०	६.०६	समूदायको बाल क्लवको बालबालिकाहरुको क्षमता विकास तथा खेलकूद सामग्री खरिद	५००००१००	०१००
१०	२१	६.०६	प्रगति बालविकास केन्द्र शैक्षिक तथा भौतिक सामग्री	२००००१००	०१००
१०	२२	६.०६	बूढ बालविकास केन्द्र शैक्षिक तथा भौतिक सामग्री	२००००१००	०१००
१०	२३	६.०६	श्री सिरिजंगा प्रा.वि.बाल क्लव क्षमता विकास	३००००१००	०१००
१०	२४	६.०६	वडा स्तरीय सामूदायिक बाल क्लव क्षमता विकास तथा खेलकूद तथा शैक्षिक सामग्री खरिद	६००००१००	०१००
११	२५	६.०६	वडास्तरीय बालबालिका विकासको समग्र कार्यक्रम	१३००००१००	०१००
१२	२६	६.०६	विद्यामन्दिर बालविकास केन्द्र	२५०००१००	०१००
१२	२७	६.०६	मिलन बालविकास केन्द्र	३५०००१००	०१००
१२	२८	६.०६	ज्ञानज्योति बाल क्लव क्षमता विकास कार्यक्रम	४००००१००	०१००
१२	२९	६.०६	मिलन बाल बचत क्लव, पुस्तकालय तथा क्षमता विकास कार्यक्रम	३००००१००	०१००
१३	३०	६.०६	बालकल्याण निमावि खानेपानी	२००००१००	०१००
१३	३१	६.०६	कोपिला बालक्लव पथरीशनिश्चरे नगरपालिकामा समन्वय गराई कार्यालय व्यवस्थापन	३००००१००	०१००
१३	३२	६.०६	बालकल्याण पुस्तकालय (बालक्लव)	३००००१००	०१००
१३	३३	६.०६	बालबालिका फुटबल	२००००१००	०१००
१३	३४	६.०६	कोपिला र सगर बाल क्लव क्षमता विकास कार्यक्रम	२००००१००	०१००
१३	३५	६.०६	कोशेली बाल विकास केन्द्र व्यवस्थापन	३००००१००	०१००
१४	३६	६.०६	उज्यालो किशोरी बालक्लव वर्ग चोक	३००००१००	०१००
१४	३७	६.०६	बाल अधिकार अभिमूखीकरण कार्यक्रम	०१००	८००००१००
१५	३८	६.०६	जनकल्याण निमावि मा चर्पी सरसफाइ र खानेपानी ट्युबवेल तथा क्षमता विकास कार्यक्रम	३००००१००	०१००
१५	३९	६.०६	भागीरथ उमावि मा शौचालय व्यवस्थापन तथा क्षमता विकास कार्यक्रम	१०००००१००	०१००
२		६.०४	विश्वनाथ संस्कृत पाठशाला भवन	२५००००१००	०१००
	४१	८.०३	स्वास्थ्य चौकी क्रमागत अनुदान	२६००००१०	०१००
	४२	६.०६	वडा नम्बर ११२१२ जोड्ने काठे पुल मर्मत		१०००००१००
	४३	६.०६	बालबालिकाको नगरस्तरीय आयोजना		२२००००१०
	४४	६.०६	बाल गतिविधि प्रचारप्रसार तथा प्रकाशन आदि	५६००००१००	५१०००१०

४५	६.०६	बालमैत्री स्थानीय शासन (CFLG : Child Friendly Local Governance) अभिमूखीकरण तथा बालमैत्री रणनीति कार्यान्वयन लगायतको कार्य	०।००	२०००००।०
जम्मा रु.			२३०६०००।०	७८१०००।०

पथरीशनिश्चरे नगरपालिका, मोरङको एल.जी.सी.डी.पी.तर्फ संशोधित प्रस्तावीत कार्यक्रम तथा बजेट आ. व. २०७२/०७३

क्र. सं.	बजेट संकेत नं.	कार्यक्रम । आयोजना	पुल फण्ड	आन्तरिक
१		सामाजिक परिचालक तलव	३३५०००।००	
२		स्थानीय सेवा प्रदायक संस्था भूक्तानी र छनौट	३८९०००।००	
३		नया नागरिक सचेतना केन्द्र गठन र संचालन	६००००।००	
४		पूराना नागरिक सचेतना केन्द्रलाई सम्पुरक सहयोग	२००००।००	
५		वडा नागरिक मञ्च	९००००।००	
६		जिल्ला सा.प. अनुगमन खर्च	१०००००।००	
७		सामाजिक परिचालन अनुशिक्षण	६००००।००	
८		नपा/गा.वि.स.बाल भेला	२००००।००	
९		जि.ई.एस.आई. परिक्षण संचालन	५२०००।००	
१०		कर्मचारीको व्यक्तिगत विवरण कार्यान्वयन	१०००००।००	
११		सुचना प्रविधि तालिम	४००००।००	
१२		एकिकृत सम्पतिकर लागु गर्न आवश्यक तालिम तथा व्यवस्थापन खर्च	४०००००।००	
१३		इन्जिनियर तलव	४४००००।००	
१२			२१०६०००।००	

उपभोक्ता साभेदारी कार्यक्रम अन्तर्गत निम्न योजनाहरु सञ्चालन गरिने छ ।

सि.नं.	योजना विवरण	नेपाल सरकार	उपभोक्ता	जम्मा
१.	दलबहादुर बस्नेतको घर उत्तर प्रहरी चौकी हुँदै आदर्श चौक जाने बाटो कालोपत्रे वडा नं. १०	३००००००	३००००००	६००००००
२.	रत्नचौकबाट पुलचौक जाने सडक खण्ड कालोपत्रे	३००००००	३००००००	६००००००
३.	कञ्चन मकालू सडक कालोपत्रे वडा नं.१	२७४३०००	२७४३०००	५४८६०००
	जम्मा	८७४३०००	८७४३०००	१७४८६०००

कन्टिन्जेन्सी खर्च

यस नगरपालिकाको आ.व. २०७२/०७३ मा पुजीगत रकमबाट सञ्चालन हुने योजना तथा कार्यक्रम बाट श्रोत परिचालन तथा व्यवस्थापन कार्यविधि, २०६९ को दफा १४ (१) अनुसार आयोजना लागतको ३% रकम आयोजना व्यवस्थापन खर्च (कन्टेन्जेन्सी वापत हुने अनुमानित रकम रु. ६०९९०५। (छ लाख एक हजार नौ सय पाच) ऐ. दफाको उपदफा (२) बमोजिम निम्नानुसार खर्च लेख्ने निर्णय गरियो ।

कन्टेन्जेन्सी खर्च

क्र.स.	आय	व्यय विवरण
१.	रु. ६०९९०५।	१. ड्रइङ्ग, डिजाइन र लागत अनुमान (परामर्श खर्च) समेत ----- रु. १,००,०००। २. नगर विकास योजना छपाई (पुस्तक) र वितरण रु.१,०००००। ३. ल.ई. नापी, संभौता फाराम आदि व्यवस्थापन रु. ५०,०००। ४. आयोजना सुपरिवेक्षण, अनुगमन मूल्याङ्कन रु. ७५,०००। ५. सूचना व्यवस्थापन प्रकाशन आदि रु. ५०,०००। ६. मेसिनरी सामग्री तथा फिल्डमा प्रयोग गरिने अन्य सामग्री खरिद रु. १,७६९०५। ७. स्वीकृत आयोजनाको जग्गा व्यवस्थापन र विवाद सहजीकरण आदि रु. ५०,०००।
जम्मा	रु. ६०९९०५।	रु. ६०९९०५।

पथरीशनिश्चरे नगरपालिका आ.व. २०७३/०७४ को अनुमानित बजेट विभाजन

विवरण	आन्तरिक	ने.सरकार	जम्मा	कैफियत
जम्मा रकम पुजिगत	८२७०६४०।०	२५००००००।०	३३२७०६४०।०	
लक्षित वर्ग			०।०	
बालबालिका	८२८०००।०	२५०००००।०	३३२८०००।०	१०.०%
महिला	८२८०००।०	२५०००००।०	३३२८०००।०	१०.०%
आ.ज.जा.	१२४१०००।०	३७५००००।०	४९९१०००।०	१५.०%
जम्मा लक्षित रकम	२८९७०००।०	८७५००००।०	११६४७०००।०	
लक्षित वर्गको कटाई बाकी	५३७३६४०।०	१६२५००००।०	२९६२३६४०।०	
३ प्रतिशत कन्टेन्जेन्सी	१६१२१०।०	४८७५००।०	६४८७१०।०	
२ प्रतिशत मर्मत सम्भार	१०७४७३।०	३२५०००।०	४३२४७३।०	
कन्टेन्जेन्सी र मर्मत सम्भार कटाई बाकी	५१०४९५७।०	१५४३७५००।०	२०५४२४५७।०	
समपूरक कोष	१००००००।०	०।०	१००००००।०	
बाकी पुजिगत	४१०४९५७।०	१५४३७५००।०	१९५४२४५७।०	
भौतिक पुर्वाधार तर्फ	२५०००००।०	९९०००००।०	१२४०००००।०	६३.४५%
प्रद्वनात्मक तर्फ	१६०४९५७।०	५५३७५००।०	७१४२४५७।०	३६.५५%

पथरीशनिश्चरे नगरपालिका आ.व. २०७३/०७४ को अनुमानित बजेट सारांश

		कुल बजेट रकम
जम्मा आन्तरिक आय	११४८७०००१०	११४८७०००१०
२५ प्रतिशत चालू खर्च	२८७१७५०१०	०१०
१ प्रतिशत विपद व्यवस्थापन	११४८७०१०	०१०
२ प्रतिशत जलवायु अनुकूलन	२२९७४०१०	०१०
जम्मा	३२९६३६०१०	०१०
बाकी पुजिगत आन्तरिक	८२७०६४०१०	०१०
		०१०
चालू रकम		०१०
आन्तरिक	२८७१७५०१०	०१०
नेपाल सरकार	३६०००००१०	३६०००००१०
राजश्व बाडफाइ	२२०००००१००	२८०००००१०
प्राकृतिक श्रोत उ. बाडफाइ	५५००००१००	६३३२५०१००
जम्मा चालू रकम	९२२९७५०१००	०१०
		०१०
पुजिगत रकम		०१०
आन्तरिक	८२७०६४०१०	०१०
नेपाल सरकार	२५,०००,०००१०	२५,०००,०००१०
जम्मा पुजिगत रकम	३३२७०६४०१०	०१०
		०१०
		०१०
कोष हिसाव रकम		०१०
मर्मत सम्भार	४३२४७३१०	०१०
विपद व्यवस्थापन	११४८७०१०	०१०
जलवायु अनुकूलन	२२९७४०१०	०१०
जम्मा काष रकम	७७७०८३१०	०१०
		०१०
कन्टिन्जेन्सी कट्टी रकम	६४८७१०१०	०१०
सडक बोर्ड नेपाल		१७०००००१०
उपभोक्ता साभेदारी कार्यक्रम		१०००००००१०
जम्मा		५५२२०२५०१०
जनसहभागीता		१२५०००००१०
सा.सु भत्ता		३९००००००१०
एल.जी.सी.डी.पी. कार्यक्रम		२९८६०००१०
जम्मा कुल बजेट रकम		१०८९०६२५०१०

पथरीशनिश्चरे नगरपालिका, मोरङको आर्थिक, सामाजिक तथा भौतिक पुर्वाधारतर्फको प्रस्तावित कार्यक्रम तथा बजेट, आ.व. २०७३/०७४

वडा नं.	क्र. सं.	बजेट सं. नं.	कार्यक्रम । आयोजना	ने.सरकार	आन्तरिक
१	१	६.०५	सूनाखरी स्कुलबाट सब्जीबजार हुँदै राजमार्ग जोड्ने बाटो कालोपत्रे ।	५०००००१०	०१०
२	२	६.०५	फायरलाइन बाटो गावेल	५०००००१०	०१००
३	३	६.०५	सूकूना होलीमा कल्भर्ट	५०००००१०	०१००
४	४	६.०५	संगमचौकबाट पुर्व दूर्गामन्दिर हुँदै बक्राखोला सम्म बाटो गावेल	५०००००१०	०१००
५	५	६.०५	मित्रलाल पोखरेलको घरदेखि दक्षिण वडा नम्बर ६ सम्म जोड्ने बाटो निर्माण ।	५०००००१०	०१००
६	६	६.०५	जनसेवा पैनी श्री प्रसाद तूम्बापोका घर छेउ, वडा नम्बर ४ र ६ को सिमाना सुन्दरी चौक कल्भर्ट र सेवारो चौक सडक स्तरोन्नती १९०००००,२००००० र २०००००.	५०००००१०	०१००
७	७	६.०५	रेलमार्ग सडक स्तरोन्नती	५०००००१०	०१००
८	८	६.०५	शनिश्चरे बसस्टेण्ड देखि मनकामना मार्ग हुँदै वडा नम्बर ९ जोडिने बाटो स्तरोन्नती	५०००००१०	०१००
९	९	६.०५	पश्चिम डासखोला, पुर्व पथरीखोला सम्म पुग्ने बाटो स्तरोन्नती ।	५०००००१०	०१००
१०	१०	६.०५	वडा नम्बर ११ सीमानाबाट वडा नम्बर ९ जोड्ने मगरटोल हुँदै जिखिम्ती जाने बाटो स्तरोन्नती ।	५०००००१०	०१०
११	११	६.०५	वडा नम्बर १० को सीमानाबाट मंगलबारे फाल्गुनन्दचौक शूक्रबारे हुँदै हसन्दहको वडा नम्बर ७ सीमाना सम्म बाटो मर्मत ।	५०००००१०	०१००
१२	१२	६.०५	बूढ उच्च मा.वि. बाट पश्चिम ज्ञानवहादुर चौक हुँदै गुरासचौक र ज्ञानवहादुर चौकबाट केर्खाखोला सम्म बाटो मर्मत तथा गावेल ।	५०००००१०	०१००
१३	१३	६.०५	उत्तम चौक देखि पुर्व दक्षिण हुँदै धिमाल टोल महाराजथान हुँदै किर्तिपूर गोपाल आलेको घर सम्म र पुर्व पथरी खोलाबाट थापाकान्छाको घर हुँदै महेन्द्र गौतमको घर सम्म बाटो स्तर उन्नती तथा गावेल ।	५०००००१०	०१००
१४	१४	६.०५	वर्ग चौक देखि सिद्धार्थ प्रा.वि. हुँदै नमूना चौक सम्म सडक स्तरोन्नती तथा गावेल ।	५०००००१०	०१००
१५	१५	६.०५	उत्तरमा लीला तामाङको घर हुँदै दक्षिण सम्भना चौक सम्म सडक मर्मत तथा गावेल ।	५०००००१०	०१००
	१६	६.०६	कूशलबजार व्यवस्थापन	६०००००१०	०१००
	१७	६.०४	शौचालय निर्माण न.पा.कार्यालय	८०००००१०	२०००००१००
		५.०९	जग्गा खरिद		१८०००००१००
		६.०५	रजत जयन्ति मार्ग स्तर उन्नति	५०००००१०	०१००
		६.०५	बूढचोक किर्तिपूर सडक कालोपत्रे ५०/५० प्रतिशत साभेदारीमा		५०००००१००
१४		६.०५	अधुरो कल्भर्ट निर्माण रुद्र गौतमको घर छेउ	५०००००१०	०१००
			जम्मा	९९०००००१०	२५०००००१०

सडक बोर्ड नेपालको लगानीमा पिच सडक मर्मत कार्य					
नगरक्षेत्र	१.	६.०६	सडक बोर्ड नेपालको कालोपत्रे सडक निर्माण कार्य (पहिले पिच भएको सडक मात्र)	१७०००००१०	सडक
पथरीशानिश्चरे नगरपालिका, मोरङको प्रबर्द्धनात्मकतर्फको प्रस्तावित कार्यक्रम र बजेट विवरण, आ.व. २०७३/०७४					
वडा नं.	क्र. सं.	बजेट सं. नं.	कार्यक्रम । आयोजना	ने.सरकार	आन्तरिक
१	१	६.०५	सुन्दर बस्ती बाटो ग्रावेल ।	४००००१०	०१००
१	२	६.०५	पारीजात मार्ग बाटो मर्मत	४००००१०	०१००
१	३	६.०५	सुनाखरी खेलमैदान ड्रेन निर्माण	१०००००१०	०१००
२	४	६.०६	पञ्चायत हूदै सुन्दर वन सीमा लाइन बाटो निर्माण	३००००१०	०१००
२	५	६.०५	देउराली मार्ग बाटो ग्रावेल	३००००१०	०१००
२	६	६.०६	मगर टोल जोड्ने तर्सो बाटो मर्मत	३००००१०	०१००
२	७	६.०४	साधू टोल स्थित विष्णु पन्चायन मन्दिर निर्माण	३००००१०	०१००
२	८	६.०६	सरस्वती टोल जाने बाटोमा ह्युमपाईप	३००००१०	०१००
२	९	६.०६	शिव मार्गमा बाटो ग्रावेल	३००००१०	०१००
३	१०	६.०५	शान्तिमार्ग बाटो ग्रावेल	५००००१०	०१००
३	११	६.०५	यादव शिग्देल बक्रा खोला जाने पुर्व पश्चिम बाटोमा कल्भर्ट निर्माण	७००००१०	०१००
३	१२	६.०५	प्रगतिटोल हूदै आपगाछी सम्मको बाटोमा ह्युमपाईप तथा ग्रावेल	६००००१०	०१००
४	१३	६.०५	सुन्दर चौकबाट पश्चिम सिरिजंगा वडा नं. ६ जोड्ने कल्भर्ट निर्माण	१८००००१०	०१००
५	१४	६.०५	गोगो हाली पकका कल्भर्ट	८००००१०	०१००
५	१५	६.०६	लाटहिली देवीगन्ज जल उपभोक्ता समुह पैनी ड्रेन मर्मत	५००००१०	०१००
५	१६	६.०६	फायरलाइनको बाटो जोड्ने ह्युमपाईप ।	५००००१०	०१००
६	१७	६.०६	श्रीजंगा सालिक मर्मत	६००००१०	०१००
६	१८	६.०५	इमान सिंह सालिक मर्मत	६००००१०	०१००
६	१९	६.०६	धिगीम टोल ह्युमपाइप	६००००१०	०१००
७	२०	६.०५	नेम्वाड टोलमा अधूरो विद्युत पोल विस्तार	३००००१०	०१००
७	२१	६.०५	चन्द्र मोक्तानको घर देखि गौरी गाउमा विद्युत विस्तार	३००००१०	०१००
७	२२	६.०५	एन.सी.एल. चौक मगर बस्तीमा विद्युत पोल विस्तार	४००००१०	०१००
७	२३	६.०५	मायालूचौक भित्र ह्युमपाईप	५००००१०	०१००
७	२४	६.०५	विष्णु चौक देखि लामाटोली आउने बाटो ग्रावेल ।	३००००१०	०१००
८	२५	६.०५	जिरिखिम्ती सिंहदेवी मन्दिर देखि राजमार्ग सम्म ग्रावेल	५००००१०	०१००
८	२६	६.०४	हिरक नि.मा.वि. भवन मर्मत	४५०००१०	०१००
८	२७	६.०५	जालपा सिंहदेवी स्कुल भवन मर्मत	४५०००१०	०१००
८	२८	६.०५	संगमचौक जाने बाटो कल्भर्ट मर्मत	४००००१०	०१००
९	२९	६.०६	श्री आदर्श सीता प्र.वि.मा खानेपानिको व्यवस्थापन	३००००१०	०१००
९	३०	६.०६	श्री सामूदायीक पशु प्रजनन केन्द्र	६००००१०	०१००
९	३१	६.०५	युवाहरुको लागि खेलकूद तथा क्षमता अभिवृद्धी	३००००१०	०१००

९	३२	६.०६	पेल्टीमारी सामुदायीक पैनी	३००००१०	०१००
९	३३	६.०६	डास मोरङ्गी सािचाई पैनी मर्मत	३००००१०	०१००
१०	३४	६.०६	गूरासचौक कल्भर्ट मर्मत	३००००१०	०१००
१०	३५	६.०६	हाटखोला बजार सूधार	४००००१०	०१००
१०	३६	६.०५	श्री जंघा बाटो सडक स्तरोन्नती	३००००१०	०१००
१०	३७	६.०५	डास खोला नदी तटबन्धन	५००००१०	०१००
१०	३८	६.०५	कृषी मार्ग दहिधाप जाने पौडेलको घरबाट उत्तर जाने बाटो स्तरोन्नती	३००००१०	०१००
१०	३९	६.०५	सामुदायीक भवन कर्कटपाता गूरासचौक	३००००१०	
११	४०	६.०५	नूनथला टोल र हवलदारको सम्म विद्युत पोल खरिद	४००००१०	०१००
११	४१	६.०४	दूर्गा नि.मा.वि. भवन मर्मत	५००००१०	०१००
११	४२	६.०५	रामबहादुर मगर उत्तर नेम्बाडटोल बाटो ग्रावेल	३००००१०	०१००
११	४३	६.०५	पौडेल टोल सचेलना केन्द्र जाने बाटो स्तरोन्नती	३००००१०	०१००
११	४४	६.०५	मंगलबारे पुर्व मन्दिर दक्षिण इन्द्रबहादुर कट्टवालको सम्म बाटो ग्रावेल	३००००१०	०१००
१२	४५	६.०५	सिद्धिविनायक मार्गमा ह्युमपाईप खरिद तथा जडान ।	४००००१०	०१००
१२	४६	६.०६	लवरबोटे पैनी मर्मत	२००००१०	०१००
१२	४७	६.०५	शिवालय मन्दिर घेरावारा बूद्धमार्ग ग्रावेल सहित ।	६००००१०	०१००
१२	४८	६.०५	पिप्लेपैनी मर्मत नगेन्द्रको जग्गाबाट जाने स्थानमा ।	२००००१०	०१००
१२	४९	६.०५	माभीटोल बाटो मर्मत तथा ग्रावेल ।	२००००१०	०१००
१२	५०	६.०५	मिलनचौकबाट पश्चिम देहलू जाने बाटो मर्मत	२००००१०	०१००
१३	५१	६.०५	मंगलबारे बाट टाईगर चौक विद्युत विस्तार ।	३००००१०	०१००
१३	५२	६.०५	मंगलबारे देखि पुर्व पथरी खोला हुदै मूक्तीचौक जोड्ने बाटो निर्माण स्तरोन्नती	१०००००१०	०१००
१३	५३	६.०५	गळिया होली देखि पुर्व देवेन्द्र टोल जाने बाटोमा स्ल्याप निर्माण ।	५००००१०	०१००
१४	५४	६.०५	अच्युत घिमिरेको घरदेखि खड्का टोल सम्म जाने बाटो ग्रावेल	४००००१०	०१००
१४	५५	६.०५	प्रगतितोल पिप्ले अधूरो बाटो ग्रावेल	४००००१०	०१००
१४	५६	६.०५	पदमबहादुर गीरीको घर देखि गोपाल तामाङको घर सम्मको अधूरो बाटो ग्रावेल ।	३००००१०	०१००
१४	५७	६.०५	जूद्धबहादुर कार्कीको घर पछाडीको पिप्ले पैनीको बाध निर्माण ।	४००००१०	०१००
१४	५८	६.०४	सामुदायीक भवन निर्माण प्रगतितोल	५००००१०	
१४	५९	६.०५	कूशलबजारबाट दक्षिण जाने बाटो मर्मत तथा ग्रावेल	३००००१०	०१००
१५	६०	६.०५	मंगलबारे कोशेलीचौक टाइगरचौक सम्म विद्युत	३००००१०	०१००
१५	६१	६.०५	टूकबहादुर टोल सडक ग्रावेल	३००००१०	०१००
१५	६२	६.०५	संग्रौला टोल बाटो ग्रावेल	३००००१०	०१००
१५	६३	६.०५	अधिकारी टोल सडक ग्रावेल	३००००१०	०१००
१५	६४	६.०५	ओलबहादुर खड्काको घर उत्तर युवराज लिम्बुको घर हुदै उत्तर जाने बाटो ग्रावेल ।	३००००१०	०१००
१५	६५	६.०५	विमल राई टोल ह्युमपाईप खरिद तथा जडान ।	३००००१०	०१००
१	६६	६.०६	पथरी बजार व्यवस्थापन	१०००००१०	०१००

१	६७	६.०६	उद्योग बाणिज्य संघ कार्यालय व्यवस्थापन रंगरोगन लगायत	२०००००१०	०१००
१	६८	६.०५	पथरी खानेपानी उत्तर तटबन्धन	१०००००१०	०१००
	६९	६.०४	परिवर्तनशिल महिला भवन	१०००००१०	०१००
	७०	६.०६	एकता पुस्तकालय व्यवस्थापन	२१४५७०	०१००
	७१	६.०६	पथरी खानेपानी व्यवस्थापन	१०००००१०	०१००
१०	७२	६.०६	मलामी खाजाघर व्यवस्थापन	८००००१०	०१००
	७३	६.०६	शनिश्चरे खानेपानी व्यवस्थापन	१०००००१०	०१००
४	७४	६.०५	आवादी पैनीवाट दक्षिण क्लर्भर्ट निर्माण	१५००००१०	०१००
१३	७५	६.०६	किर्तिपुर बजार व्यवस्थापन ५०/५० प्रतिशत साभेदारीमा	७००००१०	०१००
८	७६	६.०६	सिंहदेवी मन्दिर व्यवस्थापन जिरिखिम्ती	२००००१०	०१००
११	७७	६.०६	शूक्रबारे बजार व्यवस्थापन ५०/५० प्रतिशत साभेदारीमा	३००००१०	०१००
	७८	६.०६	संयुक्त वडा समितिको कार्यालय कम्पाउण्ड घेराबारा	२०००००१०	०१००
	७९	६.०७	अध्ययन तथा पुजिगत प्राविधिक परामर्श सेवा खर्च	०१००	५०००००१००
	८०	८.०३	पथरी गोलडकप	२५१०००१००	०१००
	८१	६.०१	फर्निचर खरिद	२०००००१००	०१००
	८२	६.०३	मेशिनरी औजार	१९५०४३१००	४९५७००
	८३	६.०६	फोहर मैला व्यवस्थापन	०१०	५०००००१००
८	८४	६.०६	आदर्शटोलबाट सिंहवाहिनी जाने बाटो निर्माण	१०००००१०	१०००००१००
	८५	६.०६	डम्पीड साइड व्यवस्थापन अन्य	४०००००१०	०१००
	८६	६.०६	युवा विकास तथा अन्य कार्यक्रम	०१०	२०००००१००
	८७	६.०६	नगरपालिकाबाट स्वीकृत अन्य कार्यक्रम	०१००	३०००००१००
	८८	६.०६	खुल्ला दिशामुक्त तथा सरसफाइ कार्यक्रम	१४००००१००	०१००
	८९	६.०२	सवारी साधन	२०००००१००	०१००
			जम्मा	५५३७५००१००	१६०४९५७००

पथरीशनिश्चरे नगरपालिका, मोरङको आदिवासी जनजाति लक्षित प्रस्तावित कार्यक्रम तथा बजेट, आ. व. २०७३/०७४

वडा नं.	क्र. सं.	बजेट संकेत नं.	कार्यक्रम । आयोजना	ने.सरकार	आन्तरिक	कैफियत
१	१	६.०४	मगर बौद्ध गुम्बा निर्माण	५००००१०		
१	२	६.०६	आदिवासी जनजाति क्षमता विकास	६००००१०		
२	३	६.०६	किरात याक्थूड चूम्लूड भेषभूषा	४००००१०		
२	४	६.०६	गुरुड जाति भेषभूषा तथा संस्कृति	३००००१०		
२	५	६.०६	भुजेल जातिको लागि थान निर्माण	३००००१०		
३	६	६.०६	नेवा भाषा सिकाई कार्यक्रम	८००००१०		
४	७	६.०६	लिम्बु जातिहरुका लागि भेषभूषा	५००००१०		
४	८	६.०६	सन्थाल तथा मधेसीहरुका लागि संस्कृति संरक्षण कार्यक्रम	५००००१०		

५	९	६.०४	आजजा को वडा समिति कार्यालय व्यवस्थापन	६००००		
६	१०	६.०६	बाजागाजा खरिद तथा क्षमता विकास	९००००१०		
७	११	६.०६	आदिवासी जनजाति भेषभूषा तथा भौतिक सामग्री	९००००१०		
८	१२	६.०६	आदिवासी जनजाति संस्कृति संरक्षण	९५०००१०		
९	१३	६.०६	आदिवासी जनजाति सिप विकास प्राविधिक शिक्षा संस्कृति संरक्षण तथा सचेतना कार्यक्रम	११००००१०		
१०	१४	६.०६	आदिवासी जनजाति सिप विकास संस्कृति संरक्षण तथा सचेतना	९५०००१०		
११	१५	६.०६	आदिवासी जनजाति सिप विकास भेषभूषा, संस्कृति संरक्षण तथा सचेतना कार्यक्रम	१०००००१०		
१२	१६	६.०६	सिपमूलक तालिम सञ्चालन	११००००१०		
१३	१७	६.०५	किर्तिपुर बजार देखि पुर्व कमरटोल हुँदै किरातचौक जोड्ने बाटोमा ग्रावेल	१०००००१०		
१४	१८	६.०६	आदिवासी जनजाति सिप विकास संस्कृति संरक्षण तथा सचेतना	१०००००१०		
१५	१९	६.०६	आदिवासी जनजाति सिप विकास संस्कृति संरक्षण तथा सचेतना	१०००००१०		
	२०	६.०६	श्री सिरिजंगा स्मृति धार्मिक वन सास्कृतिक कार्यक्रम	५००००१०		
	२१	६.०३	आजजा महिला भवन मेशिनरी औजार	३०००००१०		
	२२	६.०६	कूशलबजार व्यवस्थापन	०१०	५०००००१०	
	२३	६.०६	नगरपालिकाको निर्णयबाट स्वीकृत आयोजना		२०००००१०	
	२४	६.०६	युवा स्वरोजगार तालिम		३०००००१०	
	२५	६.०६	अन्य आ.ज.जा कार्यक्रम	४०००००१०	२४१०००१०	
जम्मा रु.				२१९००००१०	१२४१०००१०	

पथरीशनिश्चरे नगरपालिका, मोरङको ज्येष्ठ नागरिक लक्षित प्रस्तावित कार्यक्रम तथा बजेट, आ. व. २०७३/०७४

वडा नं.	क्र. सं.	बजेट संकेत नं.	कार्यक्रम । आयोजना	ने.सरकार	आन्तरिक	कैफियत
१	१	६.०६	गरिव तथा पिछडिएका ज्येष्ठ नागरिक सम्मान	३००००१०		
२	२	६.०४	बृद्धा विश्रामालय(धर्मशाला) निर्माण	५००००१०		
३	३	६.०४	मण्डप निर्माण	५००००१०		
४	४	६.०४	ज्येष्ठ नागरिक विश्रामालय निर्माण	५००००१०		
५	५	६.०४	ज्येष्ठ नागरिक भवन विश्रामालय	६००००१०		

६	६	६.०४	ज्येष्ठ नागरिक भवन निर्माण	५००००१०		
७	७	६.०६	ज्येष्ठ नागरिक भवनको ग्राउण्ड पुर्ने कार्यक्रम	३००००१०		
८	८	६.०४	ज्येष्ठ नागरिक अधूरो भवन निर्माण	३५०००१०		
९	९	६.०६	गरिव तथा पिछडिएका ज्येष्ठ नागरिक सम्मान कार्यक्रम	३००००१०		
१०	१०	६.०६	गरिव तथा पिछडिएका ज्येष्ठ नागरिक सम्मान कार्यक्रम	३५०००१०		
११	११	६.०६	गरिव तथा पिछडिएका ज्येष्ठ नागरिक सम्मान कार्यक्रम	३००००१०		
१२	१२	६.०६	गरिव तथा पिछडिएका ज्येष्ठ नागरिक सम्मान कार्यक्रम	३००००१०		
१४	१३	६.०६	गरिव तथा पिछडिएका ज्येष्ठ नागरिक सम्मान कार्यक्रम	३५०००१००		
१५	१४	६.०६	गरिव तथा पिछडिएका ज्येष्ठ नागरिक सम्मान कार्यक्रम	३००००१००		
जम्मा रु.				५४५०००१०	०१००	

पथरीशानिश्चरे नगरपालिका, मोरङको अपाङ्गता भएका व्यक्तिलक्षित प्रस्तावित कार्यक्रम तथा बजेट, आ. व. २०७३/०७४

वडा नं.	क्र. सं.	बजेट संकेत नं.	कार्यक्रम । आयोजना	ने.सरकार	आन्तरिक	कैफियत
१	१	६.०६	अपाङ्गता भएका व्यक्तिहरुको क्षमता विकास	३००००१००	०१००	
२	२	६.०६	अपाङ्गता भएका व्यक्तिहरुलाई अभिमुखिकरण	५००००१००	०१००	
३	३	६.०६	अपाङ्गता भएका व्यक्तिहरुको क्षमता विकास	४००००१००	०१००	
४	४	६.०६	अपाङ्गता भएका व्यक्तिहरुको क्षमता तथा सिप विकास	५००००१००	०१००	
५	५	६.०६	अपाङ्गता भएका व्यक्तिहरुको क्षमता तथा सिप विकास	४००००१००	०१००	
६	६	६.०६	अपाङ्गता मैत्री कार्यक्रम	२००००१००	०१००	
७	७	६.०६	अपाङ्गता भएका व्यक्तिहरुको क्षमता तथा सिप विकास	५००००१००	०१००	
८	८	६.०६	अपाङ्गता भएका व्यक्तिहरुको क्षमता तथा सिप विकास	३५०००१००	०१००	
९	९	६.०६	अपाङ्गता भएका व्यक्तिहरुको क्षमता अभिवृद्धि	३००००१००	०१००	
१०	१०	६.०६	अपाङ्गता भएका व्यक्तिहरुको क्षमता अभिवृद्धि	३५०००१००	०१००	
११	११	६.०६	अपाङ्गता भएका व्यक्तिहरुलाई सिपमूलक तालिम	३००००१००	०१००	

१२	१२	६.०६	सिपमुलक कार्यक्रम सञ्चालन	३००००१००		
१३	१३	६.०६	जनप्रिय टोलबाट महेन्द्र थापाको घर सम्म बाटो मर्मत	३००००१००		
१४	१४	६.०६	सिपमुलक तथा चेतना मुलक कार्यक्रम सञ्चालन	३००००१००	०१००	
१५	१५	६.०६	सिपमुलक क्षमता विकास कार्यक्रम	३००००१००	०१००	
जम्मा रु.				५३००००१००	०१००	

पथरीशनिश्चरे नगरपालिका, मोरङको दलित वर्ग लक्षित प्रस्तावित कार्यक्रम तथा बजेट, आ. व. २०७३/०७४

वडा नं.	क्र. सं.	बजेट संकेत नं.	कार्यक्रम । आयोजना	२०७३/०७४	कार्यक्रम क्षेत्र	कैफियत
१	१	६.०६	पिछडिएका दलित क्षमता विकास	३००००१००		
३	२	६.०६	नौमति बाजा खरिद	३००००१००		
५	३	६.०६	सिपमूलक तालिम	४००००१००		
६	४	६.०६	जनचेतना अभिवृद्धि कार्यक्रम	४००००१००		
७	५	६.०६	बाजा गाजा खरिद	३००००१००		
८	६	६.०४	विश्वकर्मा मन्दिर मर्मत	३५०००१००		
९	७	६.०६	बाखा पालन कार्यक्रम	३००००१००		
१०	८	६.०६	पिछडिएका दलित क्षमता विकास	३५०००१००		
११	९	६.०६	पिछडिएका दलित क्षमता विकास सिपमूलक तालिम	४००००१००		
१२	१०	६.०६	नौमति बाजा तथा ड्रेस खरिद	३००००१००		
१३	११	६.०६	उत्तमचौकबाट किरातचौक बजार जाने बाटो विस्तार	७००००१००		
१४	१२	६.०६	पिछडिएका दलित क्षमता विकास सिपमूलक तालिम	३५०००१००		
१५	१३	६.०६	चेतना मुलक तथा सिप विकास कार्यक्रम	४००००१००		
जम्मा रु.				४८५०००१००	०१००	

पथरीशनिश्चरे नगरपालिका, मोरङको महिला लक्षित प्रस्तावित कार्यक्रम तथा बजेट आ. व. २०७३/०७४

वडा नं.	क्र. सं.	बजेट संकेत नं.	कार्यक्रम । आयोजना	ने.सरकार	आन्तरिक
१	१	६.०६	सिर्जनशिल महिला समुह	१२३०००१०	०१००
२	२	६.०६	सुनाखरी महिला समुह	५००००१०	०१००
२	३	६.०६	मञ्जरी + गोदावरी महिला समुह	७३०००१०	०१००
३	४	६.०६	सामाजिक चौतारी उद्यमी महिला समुह	१२३०००१०	०१००
४	५	६.०६	वडा स्तरीय लक्षित महिला समुह	१२३०००१०	०१००
५	६	६.०६	भूजेल टोल महिला बाटो मर्मत	७३०००१०	०१००
५	७	६.०६	मूना महिला समुह सिपमुलक कार्यक्रम	५००००१०	०१००
६	८	६.०६	कटिड र सिलाई मेसिन खरिद	७३०००१०	०१००

६	९	६.०६	नागरिक सचेतना केन्द्रको च्याउ उत्पादन	५००००१०	०१००
७	१०	६.०६	सिर्जनात्मक महिला सचेतना केन्द्र गूडिया तालिम	७८०००१०	०१००
७	११	६.०६	नागरिक सचेतना केन्द्रको व्यवस्थापन	२५०००१०	०१००
७	१२	६.०६	अन्तरपार्टी महिला सञ्जाल कार्यालय व्यवस्थापन	२००००१०	०१०
८	१३	६.०६	संगम महिला उत्साहित समुहका महिलाहरूलाई र वडा भरिका महिलाको क्षमता अभिवृद्धिका लागि सिपमुलक तालिम	१२३०००१०	०१००
९	१४	६.०६	महिला सिप विकास उद्घोषण तालिम		५००००१००
९	१५	६.०६	सिपमुलक कार्यक्रम स्कुलको व्याग बनाउने तालिम	७३०००१०	०१००
१०	१६	६.०६	गूडिया तालिम	९३०००१०	०१००
१०	१७	६.०६	कूशन तालिम	३००००१०	०१००
११	१८	६.०६	सिलाई कटाई तालिम होमनाथ टोल	४५०००१०	०१००
११	१९	६.०६	मंगलबारे महिला समुह बूटीक तालिम		४८०००१००
११	२०	६.०६	खोपकेन्द्र भवन निर्माण	३००००१०	०१००
१२	२१	६.०६	मिलनचौक स्कुलडाडा मिलन महिला मञ्च बटिक तालिम	६३०००१०	०१००
१२	२२	६.०६	सिलाई कटाई तालिम, सोमबारे निरन्तर ।	६००००१०	०१००
१३	२३	६.०६	किर्तिपूर महिला समुह कटिड तालिम	६३०००१०	०१००
१३	२४	६.०६	जनप्रिय टोलमा कटिड सञ्चालन	६००००१०	०१००
१४	२५	६.०६	शूक्रबारे बजारमा ढाका तान सञ्चालन		९००००१०
१४	२६	६.०६	प्रगति टोल महिलाको भवन	४१०००१०	०१०
१४	२७	६.०६	पासवान टोल स्थित सचेतना केन्द्र व्यवस्थापन साथै क्षमता विकास	३३०००१०	०१००
१५	२८	६.०६	गूडिया, कूशन सिलाई तालिम	१२३०००१०	०१०
	२९	६.०६	महिला स्वास्थ्य स्वयं सेविका	२५२०००१०	०१००
	३०	६.०६	मोवाइल/कम्प्युटर मर्मत तालिम		३०००००१०
	३१	६.०६	एच.आई.भी. एड्स कार्यक्रम		४००००१००
	३२	६.०६	नगर स्तरिय महिला विकास विशेष कार्यक्रम		३०००००१००
	३३	६.०६	सिलाई कटाई तालिम वडा कार्यालय	५००००१०	०१००
	३४	६.०४	महिला भवन व्यवस्थापन न.पा. कार्यालय	५०००००१०	०१००
				२५०००००१०	८२८०००१०

पथरीशानिश्चरे नगरपालिका, मोरङको बालबालिका लक्षित प्रस्तावित कार्यक्रम तथा बजेट आ. व. २०७३/०७४

वडा नं.	क्र. सं.	बजेट संकेत नं.	कार्यक्रम । आयोजना	ने.सरकार	आन्तरिक
१	१	६.०६	सुन्दर बाल विकास केन्द्र	५००००१००	०१००
१	२	६.०६	सूनाखरी मा.वि. बाल क्लब, बाल क्षमता	६५०००१००	०१००
२	३	६.०६	नवज्योति बालक्लब क्षमता विकास तालिम	११५०००१००	०१००
३	४	६.०६	हर्कस्मृति बालविकास केन्द्र	३५०००१००	०१००

३	५	६.०६	स्वप्रतिभा बालक्लव क्षमता विकास	३५०००१००	०१००
३	६	६.०६	देउराली स्पार्टिड युवा क्लव	४५०००१००	०१००
४	७	६.०६	सामाजिक बालविकास केन्द्र	८००००१००	०१००
४	८	६.०६	नवदिपज्योति बालक्लव	३५०००१००	०१००
५	९	६.०६	कोपिला बालविकास केन्द्र	६००००१००	०१००
५	१०	६.०६	सृष्टी बाल क्लव	५५०००१००	०१००
६	११	६.०६	प्रकृति बालक्लव	३५०००१००	०१००
६	१२	६.०६	सेवारो बालक्लव	४००००१००	०१००
६	१३	६.०६	सिरिजंघा बालक्लव	४००००१००	०१००
७	१४	६.०६	सूनौलो स्वास्थ्य बाल क्लवको कार्यालय व्यवस्थापन ।	३००००१००	०१००
७	१५	६.०६	इन्द्रेणी बाल क्लव शैक्षिक तथा भौतिक सामग्री	३००००१००	०१००
७	१६	६.०६	चन्द्र किरांतिश्वर स्कुलको सिर्जना बाल क्लवलाई शैक्षिक सामग्री तथा क्षमता विकास कार्यक्रम ।	३००००१००	०१००
७	१७	६.०६	विष्णुचोकको बाल क्लव खेलकुद तथा शिक्षण सामग्री	२५०००१००	०१००
८	१८	६.०६	वडाभरीका बालविकास केन्द्र र बालक्लव का लागि क्षमता विकास र शैक्षिक सामग्री	११५०००१००	०१००
९	१९	६.०६	सिंहवाहिनी उ. मा .वि. बाल क्लवका बालबालिकाको क्षमता विकास कार्यक्रम	३६०००१००	०१००
९	२०	६.०६	नवप्रतिभा सामाजिक बाल क्लवको बालबालिकाहरुको क्षमता विकास तथा खेलकूद सामग्री खरिद	७९०००१००	०१००
१०	२१	६.०६	प्रगति बालविकास केन्द्र शैक्षिक तथा भौतिक सामग्री	३००००१००	०१००
१०	२२	६.०६	बूद्ध बालविकास केन्द्र शैक्षिक तथा भौतिक सामग्री	३००००१००	०१००
१०	२३	६.०६	श्री सिरिजंगा, एकता, आदर्श बाल विकास केन्द्र क्षमता विकास	५५०००१००	०१००
११	२४	६.०६	सृष्टी बाल क्लव केर्खा टोल	२५०००१००	०१००
११	२५	६.०६	मंगलवारे बालक्लव	३००००१००	०१००
११	२६	६.०६	मिलन बालविकास केन्द्र	३००००१००	०१००
११	२७	६.०६	बालक्लव दूर्गा नि.मा.वि.	३००००१००	०१००
१२	२८	६.०६	मिलन, विद्या मन्दिर, बूद्ध बालविकास केन्द्र	४५०००१००	०१००
१२	२९	६.०६	बूद्धनगर, ज्ञानज्योति बाल क्लव क्षमता विकास कार्यक्रम	३५०००१००	०१००
१२	३०	६.०६	आदर्श बाल,मिलन बाल क्लव, क्षमता विकास कार्यक्रम	३५०००१००	०१००
१३	३१	६.०६	जनजागृति बालक्लव क्षमता अभिवृद्धि	६००००१००	०१००
१३	३२	६.०६	न्युस्टार र सागर क्लव, अन्डर १६ फुटवल तालिम	५५०००१००	०१००
१३	३३	६.०६	खेलकूद तालिम किर्तिपुर	३००००१००	०१००

१४	३४	६.०६	छाछामाची, चन्द्रमा बालविकास केन्द्र	३००००१००	०१००
१४	३५	६.०६	सिद्धार्थ बालक्लव	२००००१००	०१००
१४	३६	६.०६	सरस्वति बालक्लव	२५०००१००	०१००
१४	३७	६.०६	कूशल बालक्लव	२००००१००	०१००
१४	३८	६.०६	प्रगति बालक्लव, किशोरी उज्यालो समुह	२००००१००	०१००
१५	३९	६.०६	जनकल्याण निमात्रि बालक्लव र पाथीभरा बालक्लव क्षमता विकास कार्यक्रम	३००००१००	०१००
१५	४०	६.०६	भागीरथ उमावि बालक्लव क्षमता विकास	३००००१००	०१००
१५	४१	६.०६	सुर्योदय बालक्लव क्षमता विकास	२५०००१००	०१००
१५	४२	६.०६	ज्ञानज्याति बालविकास केन्द्र	३००००१००	०१००
	४३	८.०३	स्वास्थ्य चौकी पथरी क्रमागत अनुदान	२६००००१०	०१००
	४४	६.०६	बालबालिकाको नगरस्तरीय आयोजना		५०००००१०
	४५	६.०६	बाल गतिविधि प्रचारप्रसार तथा प्रकाशन आदि	३५०००१००	७८०००१०
	४६	६.०६	बालमैत्री स्थानीय शासन (CFLG : Child Friendly Local Governance) अभिमूखीकरण तथा बालमैत्री रणनीति कार्यान्वयन लगायतको कार्य	१५००००१००	२५००००१०
	४७	६.०६	पुर्ण खोप कार्यक्रम	३०००००१००	०१०
जम्मा रु.				२५०००००१०	८२८०००१०

पथरीशनिश्चरे नगरपालिका, मोरङको एल.जी.सी.डी.पी.तर्फ प्रस्तावित कार्यक्रम तथा बजेट आ. व. २०७३/०७४

क्र. सं.	बजेट संकेत नं.	कार्यक्रम । आयोजना	पुल फण्ड
१		सामाजिक परिचालक तलव	३३५०००१००
२		स्थानीय सेवा प्रदायक संस्था भूक्तानी	३८९०००१००
३		नया नागरिक सचेतना केन्द्र गठन र संचालन	६००००१००
४		नागरिक सचेतना केन्द्र लाई समपुरक सहयोग	२००००१००
५		वडा नागरिक मञ्च	९००००१००
६		जिल्ला सा.प. अनुगमन खर्च	१०००००१००
७		सामाजिक परिचालन अनुशिक्षण	६००००१००
८		नपा/गा.वि.स.बाल भेला	२००००१००
९		जि.ई.एस.आई. परिक्षण संचालन	५२०००१००
१०		कर्मचारीको व्यक्तिगत विवरण कार्यान्वयन	१०००००१००
११		सुचना प्रविधि तालिम	४००००१००
१२		एकिकृत सम्पति कर व्यवस्थापन सहयोग	४०००००१००
१३		इन्जिनियर तलव	५२००००१००
१४		जम्मा	२१८६०००१००

यस नगरपालिकाको आ.व. २०७३/०७४ मा पुजीगत रकमबाट सञ्चालन हुने योजना तथा कार्यक्रमको श्रोत परिचालन तथा व्यवस्थापन कार्यविधि, २०६९ को दफा १४ (१) अनुसार आयोजना लागतको ३% रकम आयोजना व्यवस्थापन खर्च (कन्टेन्जेन्सी वापत हुने अनुमानित रकम रु.

६०१९०५। (छ लाख एक हजार नौ सय पाच) ऐ. दफाको उपदफा (२) बमोजिम निम्नानुसार खर्च लेख्ने निर्णय गरियो ।

कन्टिन्जेन्सी खर्च

क्र.स.	आय	व्यय विवरण
१.	रु. ६,४८,७१०।	१. ड्रइङ्ग , डिजाइन र लागत अनुमान (परामर्श खर्च) समेत ----- रु. २,००,०००। २. नगर विकास योजना छपाई (पुस्तक) र वितरण रु.१,०००००। ३. ल.ई. नापी ,संभौता फाराम आदि व्यवस्थापन रु. ५०,०००। ४. आयोजना सुपरिवेक्षण , अनुगमन मूल्याङ्कन रु. ७५,०००। ५. सुचना व्यवस्थापन प्रकाशन आदि रु. ५०,०००। ६. मेसिनरी सामग्री तथा फिल्डमा प्रयोग गरिने अन्य सामग्री खरिद रु. १,२३,७१०। ७. स्वीकृत आयोजनाको जग्गा व्यवस्थापन र विवाद सहजीकरण आदि रु. ५०,०००।
जम्मा	रु. ६,४८,७१०।	रु. ६,४८,७१०।

जिल्ला तथा केन्द्रमा निम्न बमोजिमको योजनाहरु माग गर्ने निर्णय गरियो ।

जिल्ला तथा केन्द्रमा पेश गर्नका लागि प्रस्तावित योजनाहरु

- १) सुनाखरी स्कुलको पुर्व दक्षिण यलम्बर चौक जोड्ने बाटो कालोपत्रे वडा नं.:१
- २) रजत जयन्ती मार्ग कालोपत्रे वडा नं.:१
- ३) शान्ति मार्ग हस्पिटल हुदै मिलनचौक सम्म कालोपत्रे वडा नं.:२
- ४) रजत जयन्ति मार्ग कालोपत्रे वडा नं.:२ साभेदारीमा
- ५) लाटीहोलीमा पुल निर्माण तथा स्थानीय जि.वि.स. केन्द्रमा पहल गरी अधूरो कार्य पुरा गराउने।वडा नं.:३
- ६) रजत जयन्ति मार्ग कालोपत्रे गन साभेदारी कार्यक्रम वडा नम्बर ३
- ७) रजत जयन्ति मार्ग कालोपत्रे गन साभेदारी कार्यक्रम वडा नम्बर ४
- ८) सुन्दरी चौक क्षेत्र बक्राखोला तटबन्धन तथा धार्मिक मन्दिर संरक्षण गर्ने वडा नं ४
- ९) विरेन्द्रनगर बजारको ड्रेन निर्माण वडा नं. ५
- १०) रजत जयन्ति मार्ग कालोपत्रे साभेदारीमा वडा नं. ५
- ११) सामाजिक निमावि बाट किरातचौक जाने बाटो सडक स्तरोन्नति वडा नं. ६
- १२) जगत टोल देखी पथरी खोला शनिश्चरे जाने बाटोको खोलामा पूल निर्माण वडा नं. ७
- १३) पथरी खोलाले कटान गरेको, पहिरो गएको रोकथामको लागि नदि नियन्त्रण वडा नं. ७
- १४) रजत जयन्ति मार्ग कालोपत्रे वडा नं. ७
- १५) डास खोला नदि नियन्त्रण वडा नं. ८
- १६) पथरी खोला नदि नियन्त्रण वडा नं. ८
- १७) रजत जयन्ति मार्ग कालोपत्रे वडा नं. ८

- १८) डास खोला नदि नियन्त्रण वडा नं. ९
- १९) सिंहबाहिनी उच्च मा.वि. बाट दक्षिण शनिश्चरे बजारको दूर्गा मन्दिर जाने बाटो सडक स्तरोन्नति वडा नं. ९
- २०) वडा नम्बर ९ को वीरबहादुर राईको घर दक्षिण वडा नम्बर १५ को दलबहादुर गुरूडको घर पश्चिम जरायो टोल होलीमा क्लभर्ट निर्माण वडा नं ९
- २१) डास खोला नदि नियन्त्रण वडा नं. १०
- २२) डास मोरडी सिचाई आयोजना वडा नं. ९, १०, १४ र १५ मा सिचाई हुने वडा नं. १०
- २३) सिता डास सिचाई आयोजना वडा नं.१०, १२, १४ र १९ सिचाई हुने वडा नं. १०
- २४) गान्धि मनमोहन मार्ग कालोपत्रे वडा नं. १०
- २५) शनिश्चरेबाट बिहिवारे जोड्ने बाटोमा भोलूङ्गे पुल निर्माण वडा नं. १०
- २६) कृषि प्रजनन् कार्य तथा पशु पालन व्यवशायलाई प्रवद्धन वडा नं. १०
- २७) हालखोला बजार व्यवस्थापन १०
- २८) भागिरथ उ.मा.वि. को पश्चिम गेटबाट पश्चिम दिपेन्द्र पाण्डेको घर हूदै रेडक्रस जोड्ने बाटो कालोपत्रे
- २९) वडा नम्बर ११ को मंगलबारे देखि बयरवन ७ पीडडाडा हूदै बयरवन ८ रमाईलो जोड्ने सडकमा पर्ने डास खोलामा पक्की पुल वडा नम्बर ११
- ३०) वडा नम्बर ११ र १२ जोड्ने काठे पुल भएको स्थानमा पक्की क्लभर्ट निर्माण वडा नम्बर ११
- ३१) मिलनचौकबाट दोहलू हूदै बयरवन जाने बाटोमा पर्ने दोहलू स्थित तित्री गाछी छेउमा केर्खा खोलामा पुल निर्माण वडा नं. १२
- ३२) प्रभात सामूदायीक युवा क्लव भवन निर्माण वडा नम्बर १२

- ३३) सामूदायीक भवन निर्माण शिद्वेश्वर शिवालय परिषर भित्र क्रमागत
- ३४) जूनेली पैनी बाध निर्माण वडा नम्बर १२
- ३५) विद्युत विस्तार न.पा. भरि वडा नम्बर १२
- ३६) वडा नम्बर ९ र १५ जोड्ने दलबहादुर गरुडको घर पश्चिम जरायोटोल होलीमा कजवे निर्माण वडा नम्बर १५
- ३७) कूशलबजार (पशुबजारं) बाट पुर्व पिप्ले खोलामा कल्भर्ट निर्माण वडा नं. १४
- ३८) पथरी पुलचौक हूदै शान्तिचौक, सम्भनाचौक हूदै भातेगौडा जोड्ने बाटो निर्माण वडा नं १४
- ३९) गजेन्द्र बाध जरायोटोल पिप्ले खोलामा बाध निर्माण वडा नम्बर १४
- ४०) पिप्ले खोला अधूरो कल्भर्ट निर्माण वडा नम्बर १४
- ४१) लाहूरे बाध निर्माण वडा नम्बर १४
- ४२) पथरीशनिश्चरे न.पा. वडा नम्बर २ बूद्धचोकबाट वडा नम्बर ९ पुलचौक, किर्तिपूर,भातेगौडा,गेलाबारी हूदै अमरदह सम्मको बाटो मर्मत तथा कालोपत्रे वडा नं. १३
- ४३) पथरीशनिश्चरे न.पा. को विष्णुचौक पश्चिम पथरी खोलामा पैनी बाध निर्माण वडा नं. १३
- ४४) सिरिजंगा स्मृति धार्मिक वन पुर्व पथरी खोला तटबन्धन तथा तारजाली र पर्यटन बोर्डमा प्रर्यटकीय क्षेत्र निर्माण गर्न आवश्यक सिफारिस
- ४५) पथरीशनिश्चरे नगरपालिका वडा नम्बर १ स्थित पथरी बहूमूखी क्याम्पस मोड, बूद्ध चौक हूदै वडा नम्बर ३ को जय चौक बक्रा खोला सम्मको बाटो स्तरोन्नती ।
- ४६) पथरीशनिश्चरे नगरपालिका वडा नम्बर १ मा नगरपालिका स्तरिय रंगशाला निर्माण ।
- ४७) उं सियार जम्बूलिड बज्र गुम्बा अधूरो भवन निर्माण वडा नम्बर ८ ।
- ४८)नेपाल तामाङ घेदूड सास्कृतिक भवन निर्माण वडा नम्बर ७

निर्णय नं.- ९:- नगरपालिका बोर्ड बैठकबाट प्रस्तावित नगरपालिका कार्यालयबाट आगामी आ.ब. ०७३ । ०७४ मा संचालन हुने योजना तथा कार्यक्रमहरूको बाडफाइ स्वीकृत गरि सो अनुसार कार्यक्रम कार्यान्वयन गर्ने अधिकार नगरपालिकालाई प्रदान गरियो ।

निर्णय न १०. आ.ब. ०७१ । ०७२ को यथार्थ , आ.ब. ०७२।०७३ को संशोधित तथा आगामी आ.ब. ०७३।०७४ को लागि आयव्यय सहितको योजना तथा कार्यक्रम स्वीकृत गरियो ।

निर्णय न ११. नगरपालिकामा गत प्रथम नगरपरिषद देखि हालसम्म संचालन भएका योजनाहरूको अनुगमन तथा मुल्यांकन सम्बन्धी प्रतिवेदनलाई छलफल गरि प्रतिवेदनले औल्याएको विषयहरूको किनारा लगाउन नगरपालिकालाई निर्देशन दिने निर्णय गरियो ।

निर्णय न १२. गत आ.ब. को प्रारम्भिक लेखा परिक्षण प्रतिवेदनमाथि छलफल गरि प्रतिवेदनमा औल्याएका पेशकी, बेरुजु तथा अन्य विषयहरूलाई कारवाही गर्न नगरपालिकालाई निर्देशन दिने निर्णय गरियो ।

निर्णय न १३. यस नगरपालिकाबाट सम्पादन हुने विकास निर्माण तथा सार्वजनिक सेवा प्रवाहका सम्बन्धमा सार्वजनिक सुनुवाई सामाजिक परीक्षण जस्ता कार्यलाई प्रभावकारी रूपमा कार्यान्वयन गर्ने निर्णय गरियो ।

निर्णय न १४. यस नगरपालिकाको मिति २०७१ साल माघ १ गतेदेखि २०७२ साल पौष २२ गते सम्म बसेको बोर्ड बैठक, बातावरण संरक्षण तथा फाहोरमैला व्यवस्थापन समितिको बैठक, राजस्व परामर्श समितिको बैठकमा निर्णयहरू अनुमोदन गर्ने निर्णय गरियो ।

निर्णय न १५. यस नगरक्षेत्रको बजार व्यवस्थापन तथा अन्य नगर सुरक्षाको लागि जनशक्ति अभाव रहेको हुदा आर्थिक स्रोतको पहिचान गरि २ (दुई) जना नगररक्षक संस्था सेवा करारमा लिई काम गर्न नगरपालिकालाई निर्देशन दिने निर्णय गरियो ।

निर्णय न १६. यस नगरपालिकाको भवन निर्माणको लागि जग्गा खोजबिन गर्न गठित समितिलाई यहादेखि काठमाण्डौसम्म जादा भएको खर्च रु ४१७६०/- अनुमोदन गर्ने निर्णय गरियो ।

निर्णय नं. १७. यस नगरपालिका कार्यालयमा विभिन्न समयमा सेवा करारमा करार सम्झौता गरि कामकाज लगाएका कर्मचारीहरूलाई भुक्तानी गरिएको पारिश्रमिक खर्च अनुमोदन गर्ने निर्णय गरियो ।

निर्णय नं. १८. यस कार्यालयको मिति २०७१/११/२९ को निर्णय अनुसार करार सेवामा नियुक्ति पाई कार्यरत रहेका निम्न कर्मचारीहरूको म्याद समाप्त भएको मितिदेखि थप १ (एक) वर्षका लागि म्याद थप गर्ने निर्णय गरियो । साथै विगत गाविस देखि नै करार सेवामा कार्यरत निम्न बमोजिमको कर्मचारीहरूको समेत म्याद १ वर्षको लागि थप गर्ने निर्णय गरियो ।

निम्न

सि. नं.	नाम	पद	शाखा/उपशाखा	कैफियत
१	श्री राजु तामाङ्ग	सब. इन्जिनियर	योजना/शहरी विकास	मिति २०७१/११/२९ को निर्णय अनुसार
२	श्री सुरेन्द्र कुमार राई	प्राविधिक खरिदार	बतावरण संरक्षण/फोहरमैला	

निम्न

सि.नं.	कर्मचारीको नामावली	पद	कैफियत
१.	बलबहादुर बस्नेत	अ.सब ईन्जिनियर	विगत गाविस देखि नै करार सेवामा कार्यरत ।
२.	कविता राई	का.स.	
३.	चमेली बेघा	का.स.	

निर्णय नं. १९. यस कार्यालयमा सेवा करारमा कार्यरत निम्न कर्मचारीहरुको सेवा सुबिधा नगर बोर्ड बैठकबाट निम्न अनुसार गरिएकोमा त्यसलाई अनुमोदन गर्ने निर्णय गरियो ।

निम्न

सि. नं.	नाम	पद	सेवा सुबिधा
१	सुश्री शान्तिला बराल	का.स.	१०,०००/-
२	श्री सागरमणी निरौला	ह. स. चा.	१०,०००/-
३	श्री बिनोद धिमाल	ह. स. चा.	१०,०००/-
४	श्री चन्द्र ब. मगर	ह. स. चा.	१०,०००/-
५	श्री नर ब. मगर	ट्याक्टर हेल्पर	८,०००/-
६	श्री लोक ब. विश्वकर्मा	ट्याक्टर हेल्पर	८,०००/-

निर्णय नं. २०. करको दायरा विस्तार गरि राजस्व संकलनमा वृद्धि गर्न आगामी आ.ब. २०७३।०७४ देखि एकिकृत सम्पति कर लागू गर्न त्यस सम्बन्धी गर्नुपर्ने सम्पूर्ण प्रकृया पूरा गरि एकिकृत सम्पति कर यस नगरपालिकामा नगरक्षेत्रमा कार्यान्वयन गर्न नगरपालिकाको बोर्ड बैठकलाई अख्तियारी प्रदान गर्ने निर्णय गरियो ।

निर्णय नं. २१ . नगरपालिकाको आयोजनाहरु संचालन गर्दा स्थानिय निकाय श्रोत परिचालन तथा ब्यबस्थापन कार्यविधि २०६९ को दफा ३० को उपदफा २ अनुसार उपभोक्ताले १५ प्रतिशत वा सो भन्दा बढी जनसहभागिता जनाउनुपर्ने ब्यबस्था भएकोमा यस नगरपालिकाले संचालन गर्ने भौतिक पूर्वाधारका आयोजनाहरुमा (लक्षित बर्ग बाहेक) यस आ.ब. २०७२।०७३ देखि २० प्रतिशत अनिवार्य लागू गरिएको हुदा सोलाई अनुमोदन गरिनुका साथै विद्यालय, संघ/संस्था, कार्यालय र लक्षित बर्गका हकमा भने सो नियम बाध्यकारी नहुने तर स्वेच्छिक रुपमा रकम सहभागिता जनाउन सकिने निर्णय गरियो ।

निर्णय नं. २२ नगरक्षेत्रको फोहोरमैला ब्यबस्थापन गर्नका लागि गठन भएको समितिलाई प्रभावकारी रुपमा परिचालन गरि फोहोरको श्रोतमा नै बर्गिकरण गर्न सरोकारवालाहरुलाई उत्प्रेरित

गर्नका साथै स्थायी ल्याण्डफिल्ड साइटको लागि जग्गा ब्यबस्थापन गर्न पहल गर्ने निर्णय गरियो ।

निर्णय नं.२३. यस नगरपालिकामा कार्यरत सामाजिक परिचालकहरु श्री गिता भट्टराई र कल्पना सब्बालाई यसभन्दा अगाडी नगरपालिकाले प्रदान गर्दै आएको निर्वाह भत्ताका अलावा मासिक रु १५००/- (एक हजार पाँच सय) अतीरिक्त पारिश्रमिकलाई निरन्तरता दिने निर्णय गरियो ।

निर्णय नं.२४. यस नगरपालिकाको भवन निर्माण गर्ने स्थान जग्गा विवादको समाधान नलागेको अवस्थाले गर्दा नगरपालिकाको भवन बनाउन नसकिएकोले हाम्रो नगरपालिका अन्य समकालिन नगरपालिका भन्दा पछाडी परेको र गत आ.व. को रु १,००,००,०००/- (एक करोड) रुपैया फ्रिज भएको साथै चालु आ.व. मा जग्गाको एकिन नभएको कारणले रकम विनियोजित समेत नभएको अवस्था छ । नगरपालिका भवन निर्माणका लागि जग्गा खोजबिनको काम समेत भईरहेको हुँदा पथरीशनिश्चरेबासी सम्पूर्ण बुद्धिजीवि, नागरिक समाज, राजनैतिक दल, वडा नागरिक मंच, नगरपालिका लगायतलाई उक्त समस्याको उचित समाधान खोजी भवन निर्माणको लागि सहजता ल्याउन अनुरोध गर्ने निर्णय गरियो ।

निर्णय नं. २५. नेपाल सरकारले संचालन गरेको राष्ट्रिय सरसफाई अभियान अन्तर्गत यस नगरपालिकाको मिति २०७२/१९/१५ गते संचालन गरिएको पूर्व पश्चिम लोकमार्ग सरसफाई अभियान भव्य रूपमा सफल भएकोमा सम्पूर्ण सहभागि महानुभावहरुमा हार्दिक धन्यवाद दिदै यस्ता कार्यक्रमहरु आगामी दिनमा समेत नगरपालिकाको अगुवाईमा सम्पूर्ण नगरवासीहरुकै सक्रियतामा संचालन गर्ने निर्णय गरियो

निर्णय नं. २६. आ.व. २०७२/०७३ को लागि विनियोजित आजजा तर्फको कार्यक्रमबाट आजजा महिला फर्निचर शिर्षकमा विनियोजित रकम रु. ५,००,०००/- (पाँच लाख) बाट पथरीशनिश्चरे नगरपालिका कम्पाउण्ड भित्र नगरपालिकाको सवारी साधन, नगरपालिका कर्मचारीहरुको सवारी साधन तथा सेवाग्राहीहरुको सवारी साधन पार्कीङको लागि पार्किङ स्थल निर्माण गर्ने निर्णय गरियो ।

निर्णय नं. २७, यस नगरपालिका अन्तर्गत निम्नानुसार स्थानमा निम्न कार्यका लागि स्थान निर्धारण गर्ने निर्णय गरियो ।

तपसिल

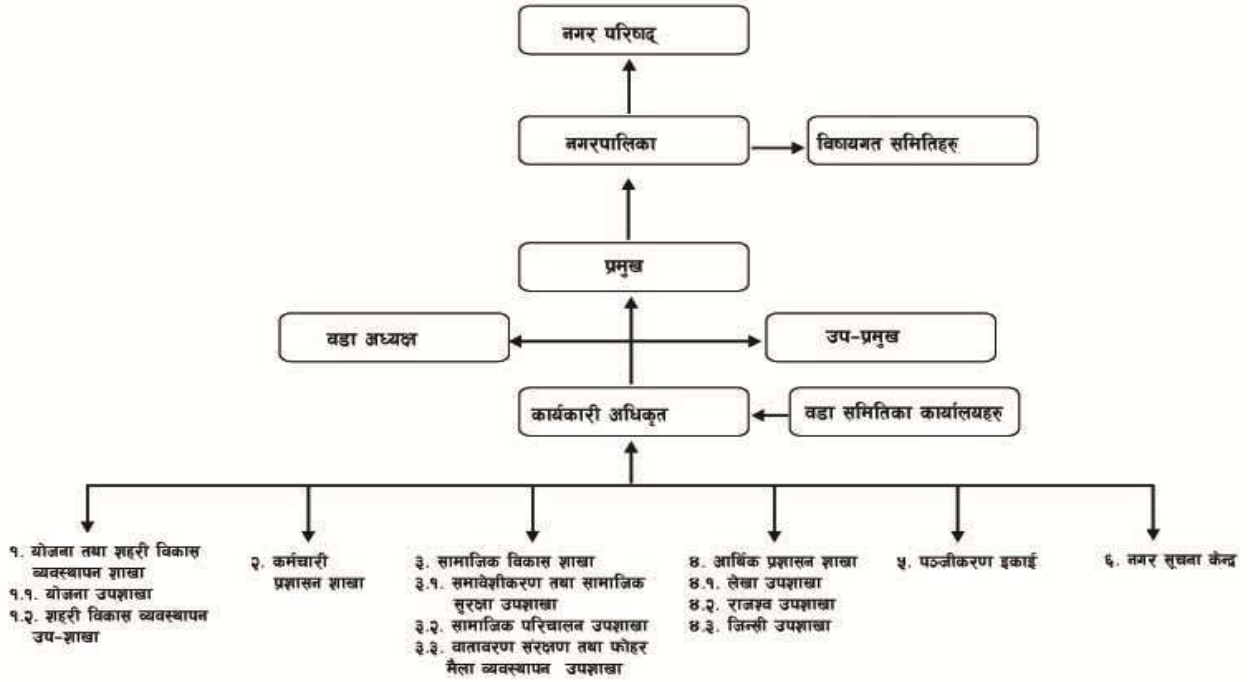
१. फोहोरमैला व्यास्थापन केन्द्र, फोहोर फाल्ने ठाउँ, साविक शान्ति वन उ.स. अन्तर्गत फलैचा भन्ने स्थान पथरीशनिश्चरे न.पा. वडा नं. १
२. दाह संस्कार गर्ने ठाउँ
 - २.१. सुनभोडा, वडा नं. ३
 - २.२. डाँस खोला वडा नं. ८
 - २.३. बक्राहा खोला , वडा नं. ६
 - २.४. वडा नं. ८ राजमार्ग उत्तर
 - २.५. वडा नं. ३ जयचोक
 - २.६. सीता डाँस खोला दोभान वडा नं. १०
 - २.७. जैसी टोल पश्चिम डाँस खोला
 - २.८. छधारे
३. सिनो गाड्ने ठाउँ
 १. नगरपालिका वडा नं. १, २, ३ र ८ भित्र पर्ने जङ्गल क्षेत्र

निर्णय नं. २८, सुचनाको हकसम्बन्धि ऐन र नियमावलीले निर्दिष्ट गरेअनुसार कार्यालयबाट प्रवाह गरिने सेवाका सम्बन्धमा सेवाग्राहीलाई सुसूचित गराउन नगरपालिकाको संयुक्त वडा समितिको कार्यालयमा एक वटा होर्डिङ बोर्डमा प्रथम नगर परिषदबाट पारित निम्न बमोजिमको नागरिक बडापत्र राख्ने निर्णय गरियो ।

निर्णय नं. २९, यस नगरपालिकाको नगरपरिषद्बाट गर्नुपर्ने निर्णय तत्कालै गरी निकास लिनुपर्ने भएमा परिषद् बैठक नबसेको अवस्थामा समेत नगरपालिकाको प्रमुखको कामकाज तोकिएको व्यक्तिका लागि निर्णय गरी कार्यान्वयन गर्न तथा तत्काल निकास लिन नगरपरिषद् बैठकको निर्णय गर्ने अख्तियारी दिने निर्णय गरियो ।

निर्णय नं. ३० यस नगरपालिकाको दोश्रो नगर परिषदबाट पारित भएका नीति तथा कार्यक्रम, बजेट र अन्य भए गरेका निर्णयहरू मिति २०७२/०९/२९ गते सार्वजनिकीकरण गर्ने र सो सार्वजनिकीकरण कार्यक्रमको प्रमुख अतिथिका लागि माननीय सांसद श्री चन्डीप्रसाद राई ज्यूलाई आमन्त्रण गर्ने निर्णय गरियो ।

निर्णय नं. ३१, पथरीशनिश्चरे नगरपालिकाको समग्र सङ्गठन निम्नानुसार रहने निर्णय गरियो ।



निर्णय नं. ३२, पथरपशनिश्चरे नगरपालिका कार्यालयमा कार्यरत स्थायी कर्मचारीहरूको तलवी प्रतिवेदन सम्बन्धमा कार्यालयका लेखापाल श्री विमल प्रसाद दाहालले पेश गरेको निम्नानुसारको विवरण स्थानीय स्वायत्त शासन नियमावली, २०५६ (संसोधनसहित) को नियम २५७ को (२) अनुसार पारित गर्ने निर्णय गरियो ।

तलवी प्रतिवेदन आ.व. २०७२/०७३

क्र.स.	कर्मचारीको नाम	दर्जा	स्तर	समुह	सुरु नियुक्ति मिति	हालको पदमा बढुवा नियुक्ति मिति	तलब स्केल	सुरु देखि २०७०/०७ सम्मको ग्रेड संख्या/रक
१.	श्री भिनबहादुर ठकुरी	लेखापाल	पाचौ	प्रशासन	२०५३/८/१३	२०६९/१०/०४	१८८००	३/७२०
२.	श्री देवीप्रसाद प्रसाई	खरिदार	चौथो	प्रशासन	२०४२/१०/१२	२०६८/४/३	१७७३०	२/४४०
३.	श्री टंकप्रसाद न्यौपाने	खरिदार	चौथो	प्रशासन	२०४४/९/१०	२०६९/३/३१	१७७३०	२/४४०
४.	श्री कमलबहादुर भट्टराई	खरिदार	चौथो	प्रशासन	२०५३/९/४	२०६८/४/०३	१७७३०	२/४४०
५.	श्री लिलाराज भट्टराई	अ.स.इ.	चौथो	प्राविधिक	२०६९/११/१	२०६९/११/१	१७७३०	२/४४०
६.	श्री कर्णबहादुर राजवंशी	का.स.	दोश्रो	प्रशासन	२०४४/९/२९	२०७०/४/१	१३७८०	२/३६०
७.	श्री गोपाल खड्का	का.स.	दोश्रो	प्रशासन	२०६४/४/१	२०७०/४/१	१३७८०	१/१८०

निर्णय नम्बर:३३, नेपाल सरकारको मन्त्री परिषदको निर्णबाट सप्ताहव्यापी राष्ट्रिय सरसफाई कार्यक्रम अन्तर्गत यस मोरङ जिल्लामा मिति २०७२/०९/१५ गते नगरपालिकाको पूर्व पश्चिम राजमार्ग सरसफाई

अभियान सञ्चालन गर्न निर्देशन भए बमोजिम उक्त सरसफाई अभियान यस पथरीशनिश्चरे नगरवासीहरू, राजनीतिक दल, उद्योग बाणिज्य संघ, व्यापारी बुद्धिजीवि, शिक्षक, सामुदायिक वन, विभिन्न संघ संस्था, नेपाल प्रहरी, शसस्त्र प्रहरी, नेपाल आर्मी लगायतको सहभागीतामा यस नगरपालिकाको पश्चिम सीमाना मोरडी खोलाबाट शुरु भई पुर्वी सीमाना सुनभोडा खोला सम्म भव्य रूपमा सफलतापूर्वक सम्पन्न भएको र उक्त सरसफाई अभियानमा माईकिड, ग्लोब्स, माक्स, पानी, नास्ता र खाना लगायतमा खर्च भएको रकम, फोहरमैला व्यवस्थापन शिर्षकमा विनियोजित बजेटबाट व्यहारिने निर्णय गरियो ।

निर्णय नम्बर:३४, उपभोक्ताबाट योजना तथा कार्यक्रमहरू सञ्चालन गर्ने क्रममा खाता खोल्न अनिवार्य भएकोमा रु ५०००। (पचास हजार) भन्दा माथीको योजना तथा कार्यक्रमहरू सञ्चालन गर्दा अनिवार्य खाता खोल्नु पर्ने र सो भन्दा कमका योजना तथा कार्यक्रममा खाता खोल्न अनिवार्य नहुने भनि निर्णय गरियो साथै काम सम्पन्न भई सकेपछिको भूक्तानिमा खाता खोल्न अनिवार्य नहुने तर खाता भएको अवस्थामा खातामा नै जम्मा हुने गरी भूक्तानि दिने समेत निर्णय गरियो ।

निर्णय नम्बर:३५, प्रथम नगर परिषदबाट पारित निम्न करको दररेटहरूमा मिति २०७२/०९/२९ गते बसेको राजश्व परामर्श समितिको सिफारिस अनुसार परिमार्जित भएका दरहरू बोहेक अन्य सेवा तथा बस्तुहरूमा लाग्ने करहरू आ.व. २०७२/०७३ मा समेत यथावत कायम गर्ने निर्णय गरियो ।

प्रथम नगर परिषदबाट पारित दररेटहरू

पथरीशनिश्चरे नगरपालिकाको आ. व. २०७२/०७३ को लागि निर्धारित व्यवसाय करको दर

क्र. सं.	करका क्षेत्रहरू	कायम गरिएको दर रु.
१.	१. चुरोट, भिडियो, क्यासेट रेकर्डर खुद्रा विक्रेता	८००।
	२. चुरोट, भिडियो, क्यासेट रेकर्डर थोक विक्रेता	१,५००।
	३. रक्सी खुद्रा विक्रेता	२,०००।
	४. रक्सी थोक विक्रेता	२,५००।
	५. सुन्, चाँदी गहना पसल	३,०००।
	६. लनिर्माण सामग्री, कम्प्युटर विद्युत सामान, क्यामरा टेलिभिजन, रेडियो, कार्पेट, पेट्रोलियम पदार्थ जस्ता वस्तुको थोक तथा खुद्रा व्यापारम	२,०००।
	७. दैनिक उपभोगका खाद्य पदार्थ सुत्तिकपडा, आदिको थोक तथा खुद्रा व्यापारमा	१,०००।
	८. सवारी साधन विक्रेता	८,०००।
	विशेषज्ञ परामर्श तथा अन्य व्यावसायिक सेवा	
२.	१. चिकित्सक	३,०००।
	२. कविराज	५००।

	३, इन्जिनियर	३,०००।
	४, कानून व्यवसायी	१,५००।
	५, लेखापरिक्षक	१,५००।
	६, दन्त चिकित्सक	१,५००।
	७, अनुसन्धानकर्ता तथा परामर्शदाता	१,५००।
	८, कम्प्यूटर एनालिष्ट तथा प्रोग्रामर	१,५००।
	९, बीमा एजेन्ट	१,५००।
	१०, सभैयर	१,५००।
	११, अनुवादक	१,५००।
	१२, पशु चिकित्सक	२,०००।
	१३, शेयर दलाल	१,५००।
	१४, सामान ढुवानिकर्ता तथा कम्पनी	२,०००।
	१५, संस्थागत पेन्टर	५,०००।
	निर्माण व्यवसाय	
३.	नगरपालिकामा प्रधान कार्यालय भएको निर्माण व्यवसाय	क) १०,०००। ख) ७,०००।
	उत्पादन मूलक उद्योग	ग) ५,०००। घ) ३,०००।
४	कोरा मोल वा अर्ध प्रशोधित माल वा खेर गईरहेको माल सामानको वा अन्य माल सामान प्रयोग वा प्रशोधन गरी माल सामान उत्पादन गर्ने उद्योग व्यवसायमा	२,०००।
	उर्जा मूलक उद्योग	
५	जलस्रोत, वायु, सौर्यशक्ति, कोइला, प्राकृतिक तेल, ग्याँसबायोग्याँस तथा अन्य स्रोतहरूबाट उर्जा पैदा गर्ने उद्योग, व्यवसायमा	२,०००।
	कृषि तथा वनजन्य उद्योग	
६	मूलतः कृषि वा वन पैदावारमा आधारित उद्योग व्यवसाय	२,०००।
	खनिज उद्योग	
७	खनिज उत्खनन वा प्रशोधन गर्ने उद्योग व्यवसायमा	५,०००।
८	पर्यटन उद्योग	२,०००।

	पर्यटन, आवास, मोटेल, होटेल, रेष्टुराँ, रिसोर्ट, ट्राभल : एजेन्सी,स्कीइड,ग्लाइडिङ,वाटर ज्याफ्टिङ,पोनि ट्रेकिङ, पदयात्रा, हटएयर ब्यालुनिङ, प्यारा सेलिङ, गल्फकोर्ष, पोलो,अश्वारोहण आदि उद्योग व्यवसायमा		
	सेवा उद्योग		
९	छापाखाना, परामर्श सेवा, जिनिङ तथा बेलिङ व्यवसायचलचित्र व्यवसाय, सार्वजनिक पहिरन व्यवसाय,फोटोग्राफी,प्रयोगशाला,हवाई सेवा,शीत भण्डार,आदि उद्योग, व्यवसायमा	१,५००।	
	निर्माण उद्योग		
१०	सडक, पुल, रौपवे,टूलिबस,टनेल,फ्लाइड बृज तथा औधोगिक, व्यापारिक एवं आवास कम्प्लेक्स आदि निर्माण गरी संचालन गर्ने उद्योग व्यवसायमा	१०,०००।	
	सञ्चार सेवा		
११	१. निजी क्षेत्रको हुलाक सेवा निजी क्षेत्रका टेलिफोन, फ्याक्स सेवा, फोटोकपी, मोवाईल फोन, आइएसडी, एसटीडी, इमेल, इन्टरनेट, रेडियो पेजिङ आदि	५००।	
	२. कुरियर सेवा	५,००।	
	३. छपाई तथा प्रकाशन	१,०००।	
	वित्तीय सेवा		
१२	१. नेपाल सरकारको पूर्ण स्वामित्वमा रहेको बाहेक आर्थिक कारोवार गर्ने बाणिज्य बैक	क) १५,०००। ख) १२,०००। ग) १०,०००। घ) ७,०००।	
	२. आर्थिक कारोवार समेत गर्ने वित्तीय कम्पनिको मुख्य कार्यलय	५,०००।	
	३. वित्तीय कम्पनी शाखा कार्यालय	३,०००।	
	४. बीमा कम्पनी	५,०००।	
	५. विदेशी मुद्रा सटही	२,०००।	
	६. धितोपत्र कारोवार	२,०००।	
	७. सहकारी बैक	२,०००।	
		स्वास्थ्य सेवा	
	१३	१ गैरसरकारी अस्पताल	२,०००।
२ नर्सिङ होम		२,५००।	
३ क्लिनिक तथा ल्याव		२,०००।	
	शिक्षा सेवा		
१४	१ निजी क्षेत्रका स्कूल,क्याम्पस, विश्वविद्यालय	१,०००।	
	२ तालिम तथा अनुसन्धान केन्द्र	२,०००।	

	३ टाईपिङ, कम्प्युटर तथा भाषा प्रशिक्षण संस्था	१,०००।
१५	मर्मत सम्भार सेवा	
	१ ट्रेभि इक्विपमेन्ट बस, ट्रक, कार, मोटरसाईकल, टेम्पो	
	साईकल मर्मत कारखाना	१,५००।
	२ रेडियो, टिभि, घडी, प्रेशर कुकर, हिटर, टेलिफोन सेट, विद्युत सामाग्री मर्मत केन्द्र	५००।
१६	अन्य सेवा	
	१. विज्ञापन सेवा	१,०००।
	२ वैदेशिक रोजगार सेवा	५,०००।
	३. स्वदेशी रोजगार सेवा	१,०००।
	४. सेक्रेटरीयल सेवा	१,०००।
	५. हाउजिङ् कम्पनी तथा घरजग्गा खरिद बिक्री (रियल स्टेट)	५,०००।
	६. ब्यूटी पार्लर,केश श्रृगार,ड्राई क्लिनर्स, फोटो स्टुडियो सिलाई आदि	५००।
	७. साईनबोर्ड बनाउने पेन्टिङ सेवा	७,००।
	८. पशु बधशाला	१,०००।
	९. मासु बिक्रेता	१,०००।
	१०. फूल र विरुवा बिक्रेता	५००।
	११. पुल हाउस	५००।
	१२. खोटो व्यवसायी	५,००।
	१३. सिसा, प्लाईउड बिक्रेता	१,०००।
	१४. भाँडाकुँडा बिक्रेता	५००।
	१५. स्टिल ,काठ, फर्निचर बिक्रेता	१,५००।
	१६. खेलौना, उपहार (गिफ्ट) बिक्रेता	५००।
	१७. केबुल, नेटवर्किङ (ग्राहक संख्याको आधारमा)	११०००।
	१७.	अन्य व्यवसाय
१. पार्क,िपकनिक स्पट		१,०००।
२. क्यासिनो		१,००,०००।

	३. टुर अपरेटर	२,५००।
	४. मसाज पार्लर	१,०००।
	अस्थायी हाट बजार र घुम्ती पसल	
	यस अनुसुचीमा अन्यत्र जेसुकै कुरा लेखिएको भएतापनि अस्थायी हाट बजारमा वा घुम्ती पसल राखी गरीने देहायको व्यवसायमा पटके रुपमा देहाय बमोजिम व्यवसाय कर: दैनिक रु. १०।	
१८	१. घुम्ती (मोवाईल) पसल, खुन्चा समेतमा दुई रुपैया देखि पच्चीस रुपैया सम्म	२५।
	२. चौपाया प्रति गोटा दुई रुपैया देखि पच्चीस रुपैया सम्म	२०।
	३. हाँस, कुखुरा आदि प्रति गोटा एक रुपैया देखि पाँच रुपैया सम्म	५।
	४. फलफूल	१०।
	५. साग सब्जी	५।
	६. मासु पसल , सुँगुर	३०।
	७. मासु पसल , खसी	२०।
	८. मासु पसल , सुँगुर	४०।
	९. माछा	१०।
	१०. कुखुरा प्रति गोटा	५।
	११. चिया दोकान	१०।
	११. नास्ता दोकान	१०।
	१२. केस काट्ने	१०।
	१३. रेडिमेड कपडा पसल	२०।
	१४. जडिबुडी, ज्योतिष, जुत्ता मर्मत, लाइटर मर्मत लगायत	१०।
१५. अन्य एक रुपैया देखि दश रुपैया सम्म	१०।	
१९	माथिको बर्गीकरणको समावेश नभएका सेवा, व्यवसायको कारोबार र स्तर हेरी वार्षिक रु १००। देखि ५,०००। रुपैयाँसम्म कर । (एफ्. एम्. रु. १,०००।	
	२०. अस्थायी टहरा निर्माण अनुमति	रु. १,०००।
	२१. माथि नखुलेको विषयमा प्रमुखको आदेशानुसार हुने ।	

पथरीशनिश्चरे नगरपालिका कार्यालय, मोरङ
 फोहरमैला व्यवस्थापन सेवा शूलक राजस्व, आ. व. २०७१०७२ र आ. व. २०७२१०७३
 पथरीशनिश्चरे नगरपालिका वडा नं. १, २, ८, १० र १५ बजार क्षेत्र मात्र

क्र.सं.	शूलक तिर्ने पक्ष	किसिम	दर रु.	कैफियत
१.	होटल ठुलो	मासिक	१५०	
२.	होटल सानो	मासिक	१००	
३.	ग्यारेज	मासिक	१००	
४.	पसल	मासिक	५०	
५.	चिया पसल	मासिक	२५	
६.	एगो भेट आदि	मासिक	५०	
७.	फर्निचर	मासिक	१००	
८.	नर्सिङ होम । अस्पताल	मासिक	२००	
९.	अन्य व्यवसाय	मासिक	५०	
१०.	प्रत्येक १ तले घर	मासिक	१००	
११.	प्रत्येक २ तले घर	मासिक	१२०	
१२.	प्रत्येक ३ तले वा सोभन्दा बढी	मासिक	१५०	

पथरीशनिश्चरे नगरपालिका कार्यालय, मोरङको आ. व. २०७१।०७२ र आ. व. २०७२।०७३ को लागि स्थानीय स्वायत्त शासन (संसोधनसमेत) नियमावली, २०५६ र स्था.निकाय आ.प्र. (संसोधनसहित) नियमावली, २०६४ को आधारमा निर्धारित कर तथा सेवा शुल्कको दरहरू

क्र.सं.	कर	विवरण	दर रु.	
१.	मालपोत	न्यूनतम्		६०
		५ कठ्ठासम्म प्रति कठ्ठा		४०
		१० कठ्ठासम्म प्रति कठ्ठा		३५
		१० कठ्ठाभन्दा माथि		३०
२.	घर जग्गा कर	पहिलो १० लाखसम्ममा	कर नलाग्ने	
		त्यसपछिको रु.१० लाखसम्ममा	३०० एकमुष्ट	
		त्यसपछिको रु.३० लाखसम्ममा	०.०५ प्रतिशत	
		त्यसपछिको रु.५० लाखसम्ममा	०.२५ प्रतिशत	
		त्यसपछिको रु.१ करोडसम्ममा	०.५०	
		त्यसपछिको बाकी रकममा	१.५० प्रतिशत	
३.	बिटौरी कर	प्रति वर्ग फूट मासिक		१०
४.	पटके सवारी कर	अनूसूची ११		
५.	व्यवसाय कर	अनूसूची १०		छूटद्वारा सुची
६.	विज्ञापन कर	प्रति वर्ग फूट वार्षिक		५
		सचेतनामुलक र ज्ञानबर्द्धक	निःशुल्क	
७.	अचल सम्पत्ति मूल्यांकन	प्रतिहजार		१
८.	नक्शा पास दस्तुर	पहिलो तला प्रति वर्ग फूट		५
		दोश्रो तला र सो माथि		६
		पुरानो घर		४
९.	सिफारिस तथा बक्स्यौनी दस्तुर	घर बाटो प्रमाणित		५५०
		विद्युत तथा धारा सिफारिस (घर)		१५०
		विद्युत तथा धारा सिफारिस उद्योग, होटल		५००
		चार किल्ला प्रमाणित		३००
		धनी पुर्जामा फोटो प्रमाणित		२००
		नागरिकता सिफारिस		१२०
		नागरिकता सिफारिस सर्जमिन		१००
		अन्य सबै सर्जमिन		५००
		घर कायम सिफारिस न्यूनतम्		५००
		घर कायम सिफारिस न्यूनतम् ५०० भन्दा माथि	मूल्यांकनका आधारमा	
		पेन्सन सिफारिस हरेकपल्ट		५००
		उल्लेखितबाहेक सामान्य सिफारिस		१२०
		नम्बरी जग्गा लकडी प्रति ट्याक्टर		६००
		नम्बरी जग्गा लकडी प्रति ट्रक		१२००
		सामूदायिक वन दाउरा प्रति चट्टा		५००
		सामूदायिक वन दाउरा प्रति क्यु. फि.		५
		वन कार्यालय ठेकेदार प्रति क्यु. फिट		१५
		नाता प्रमाणित		३००
		अङ्ग्रेजी कागजात प्रमाणित प्रति पाना		५००
		३५ दिन भित्र पञ्जीकरण दर्ता सफ्टवेयर सेवा शुल्क		५०
३५ दिनभन्दा बढी ५ वर्षसम्म जरिवानासहित पञ्जीकरण दर्ता सफ्टवेयर सेवा शुल्क		१००		
५ वर्षभन्दा ढिलो जरिवानासहित पञ्जीकरण दर्ता		२००		

		सफ्टवेयर सेवा शुल्क	
१०.	विक्री	निवेदन फारम प्रति गोटा	२०
		घरनक्शा किताब	५००
		निर्माण कार्य सम्पन्न प्रमाण पत्र	७५०
		बोलपत्र फारम प्रति गोटा	१०००
		दरभाउपत्र फारम र आशय पत्र प्रति गोटा	३००
११.	गैर कर	दण्ड जरिवाना र मिलापत्र दस्तुर प्रति मामिला	१०००
१२.	गैर कर	बक्यौता जरिवाना प्रमुखले तोकेअनुसार छुट हुने	

निर्णय नम्बर-३६ आ.व. २०७१/०७२ को प्रथम नगर परिषदबाट पारित उल्लिखित करका दरहरुमा मिति २०७२/०९/२१ को राजश्व परामर्श समितिको बैठकबाट निम्न शिर्षकको करका दररेट परिमार्जन गरी आ.व. २०७२/०७३ को माघ देखी लागू गर्ने निर्णय गरियो ।

व्यवशाय कर

क्र.स.	विवरण	दररेट
१.	सुनचाँदी व्यवसाय	
	ठूला	३०००१-
	साना	२०००१-
२.	होटल	
	लज तथा रेस्टुरेन्ट	२५००१-
	होटल ठूला	२०००१-
	होटल साना	१०००१-
३.	दैनिक उपभोग्य खाध्य पदार्थ तथा कपडा पसल	
	होलसेल पसल	२५००१-
	मझौला	२०००१-
	साना	१०००१-
	घुम्तीमा राखिएको सानो पसल	५००१-
४.	भाँडा पसल	
	ठूला	१५००१-
	साना	१०००१-
५.	फर्निचर काठ/स्टिल	
	ठूला	१५००१-
	साना	१०००१-
६.	निजि विद्यालय	
	उच्च मा.वि.	३०००१-
	मा.वि.	२०००१-
	नि.मा.वि. र प्रा.वि.	१०००१-
७.	ग्रील उद्योग	
	ठूला	२०००१-
	साना	१५००१-
८.	मील	
	सेलर मील	२०००१-
	होलर मील	१०००१-
९.	स्वास्थ्य संस्था गैह्व सहकारी	

	ठूला	३०००१-
	साना	२५००१-
	लिकनिक	२०००१-
१०.	जादु / सर्कस प्रतिदिन	
	प्रतिदिन(६ देखी १० दिन)	२००१-
	१० दिन देखी बढी १ महिना सम्म रमाईलो मेला	२५०००१-
११.	सिनोमा हल	७०००१-
१२.	विज्ञापन र होर्डिङ बोर्ड	
	पूर्व पश्चिम राजमार्गमा प्रति वर्ग फुट	३०१-
	पथरी- डाईनिया ,गान्धि मनमोहन मार्ग र पुलचौक- रत्नचौक मार्गमा प्रतिवर्ग फुट	२०१-
	पथरी बजार क्षेत्र	१५१-
	नगरको अन्य क्षेत्र	१०१-
१३.	ईटाभट्टा उद्योग	७०००१-
१४.	हाउजिङ कम्पनि, घर जग्गा कारोबार गर्ने संस्था (रियल स्टेट)	४,०००१-
१५.	डिपार्टमेन्ट स्टोर क) रु. ५० लाख सम्मको पुँजी भएको ख) रु. ५० लाख भन्दा माथी रु. १ करोड सम्मको ग) रु. १ करोड भन्दा माथी	६,०००१- १२,०००१- २५,०००१-

सरसफाई शुल्क, मासिक

क्र.स.	विवरण	रकम रु
१.	नर्सिङहोम र अस्पताल	५००१-
२.	डिपार्टमेन्ट स्टोर्स, ठूला होटल/उद्योग	३००१-
३.	कलकारखाना/ होलसेलर/लिकनिक	२००१-
४.	सामान्य होटल/किराना पसल/अन्य र घर समेत वडा नम्बर १ र २(वडा नम्बर २ को बजार क्षेत्र मात्र)	१००१-
५.	सामान्य होटल/किराना पसल/अन्य वडा नम्बर (८ को मनमोहन गान्धी मार्ग सडकको दुबैतर्फ २०० मी वरपर सम्म) साथै नगर क्षेत्रका अन्य बजार क्षेत्रका	९०१-
६.	नगरको ग्रामीण क्षेत्रका पसल तथा घर	१५१-

निर्णय नम्बर-३७ , पथरीशनिश्चरे नगरपालिकाको आ.व. २०७२/०७३ र आ.व. २०७३/०७४ को योजना, कार्यक्रम

तथा नगर परिषदको निर्णय, वडा स्तरिय योजना तर्जुमा भेलाको सहभागीहरूको विवरण एकिकृत योजना तर्जुमा समितिको निर्णयहरू समेत संलग्न गरि नगर विकास योजना पुस्तक प्रकाशन गर्ने र प्रकाशित नगर विकास पुस्तकमा विवरण फरक परि दुविधा उत्पन्न भएमा नगर परिषदको सक्कल प्रतिलाई नै आधार मानि योजना तथा कार्यक्रम संचालन गर्ने निर्णय गरियो । साथै प्रकाशित नगर विकास योजना पुस्तक संघ संस्था हरुलाई निःशुल्क वितरण गर्ने र अन्यको हकमा रु १६०१ लिई पुस्तक विक्रि गर्ने समेत निर्णय गरियो ।

निर्णय नम्बर ३८, यस दोश्रो नगर परिषदबाट विनियोजित शिर्षकगत खर्च रकममा खर्च गर्दा केही थपघट हुने भए बोर्ड बैठकबाट निर्णय गरि गर्न नगरपालिकालाई निर्देशन दिने निर्णय गरियो ।

निर्णय नम्बर ३८,क यस पथरीशनिश्चरे नगरपालिकाको वडा नम्बर १५ मा निर्माण हुने शनिश्चरे खानेपानीलाई विनियोजित रकम रु ५००,०००१ (पाच लाख) खानेपानीको लागि ट्याङ्की निर्माण गर्न जग्गा उपलब्ध गराए बापत भागीरथ उच्च मा. वि. लाई भवन निर्माणको लागि उक्त रकम उपलब्ध

गराउने खानेपानी उपभोक्ता समितिको निर्णय भई आएकोले शनिश्चरे खानेपानीलाई विनियोजित उक्त रकम भागीरथ उच्च मा.वि. को भवन निर्माणको लागि उपलब्ध गराउने निर्णय गरियो ।

निर्णय नम्बर ३९, यस पथरीशनिश्चरे नगरपालिकाको आ.व. २०७२/०७३ को दोश्रो नगर परिषद सम्पन्न गर्न सहयोग गर्नुहुने राजनैतिक दलहरु, एकिकृत योजना तर्जमा समिति, वडा नागरिक मञ्च, नागरिक समाज, उद्योग बाणिज्य संघ, विभिन्न संघ संस्थाहरु सबैलाई धन्यवाद दिदै दोश्रो नगर परिषद सम्पन्न भएको निर्णय गरियो ।

आज मिति २०७२ साल पौष २१ गते मंगलबारको दिन यस पथरीशनिश्चरे नगरपालिकाका राजस्व परामर्श समितिका संयोजक श्री बिनोद कुमार भण्डारी ज्यू को अध्यक्षतामा राजस्व परामर्श समितिका निम्न सदस्यहरुको उपस्थितिमा निम्न प्रस्तावहरु उपर छलफल गरी निर्णय गर्न बैठक बसियो ।

उपस्थिति :

श्री बिनोदकुमार भण्डारी	प्रमुख/ संयोजक
श्री रमेशकुमार कार्की	सदस्य/आ.रा.का. विराटनगर
श्री धनकुमार तामाङ	सदस्य- उ. वा. संघ अध्यक्ष
श्री डम्बरबहादुर थापा	सदस्य/करदाता
श्री मिनबहादुर ठकुरी	सदस्य/सचिव
<u>अन्य उपस्थिति :</u>	
श्री बिमल प्रसाद दाहाल	लेखापाल
श्री देवीप्रसाद प्रसाई	खरिदार/वडा सचिव
श्री कमल ब. भट्टराई	खरिदार/स्थानीय पंजिकाधिकारी

आज मिति २०७२ साल पौष १९ गते आईतबारको दिन यस पथरीशनिश्चरे नगरपालिकाकाको एकीकृत योजना तर्जुमा समितिका संयोजक श्री बिनोदकुमार भण्डारी ज्यूको संयोजकत्वमा समितिका निम्न सदस्यहरु तथा आमन्त्रित निम्न महानुभावहरुको उपस्थितिमा आ.व. २०७२/०७३ को संशोधित र आ.व. २०७३/०७४ को लागि वडा भेलाबाट संकलित योजना तथा कार्यक्रमहरु नगर परिषद समक्ष प्राथमिकिकरण गरि पेश गर्ने प्रयोजनको लागि बैठक प्रारम्भ गरियो ।

उपस्थिति :

सि.नं.	नाम	ठेगाना	पद/संस्था
१	श्री बिनोद कुमार भण्डारी	पथरीशनिश्चरे न.पा.	संयोजक/कार्यकारी
२.	श्री ज्ञानेन्द्र भट्टराई	पथरीशनिश्चरे न.पा. १	ज्येष्ठ नागरिक नगर अध्यक्ष
३.	श्री हेमभक्त गुरुङ	पथरीशनिश्चरे न.पा. १	नेपाल आ.ज.जा.नगर अध्यक्ष
४.	श्री कुल ब. गुरुङ	पथरीशनिश्चरे न.पा. १	शान्ति सा.व.उ.अध्यक्ष
५.	राधिका गौतम	पथरीशनिश्चरे न.पा. ४	वडा नागरिक मञ्च
६	डम्बर चेम्जोङ	पथरीशनिश्चरे न.पा. ६	ने क.पा. एमाले प्रतिनिधि
७	दिपक अधिकारी	पथरीशनिश्चरे न.पा. २	बाल संञ्जाल

८	भद्रमान बि.क.	पथरीशनिश्चरे न.पा. १५	आर.डि.एन. मोरङ
९	उमा भट्टराई	पथरीशनिश्चरे न.पा. १४	सचेतना केन्द्र
१०	दुर्गा गौतम	पथरीशनिश्चरे न.पा. १४	प.म.ब. स.
११	रमा पोखेल दाहाल	पथरीशनिश्चरे न.पा. ९	न.स.स.म.प्र.
१२	बल कुमार तामाङ	पथरीशनिश्चरे न.पा.८	सं. समाजवादी फोरम
१३	भरत प्रसाद पोखेल	पथरीशनिश्चरे न.पा.८	रा.प्र.पा. नेपाल
१४	सुरेन्द्र चापागाई	पथरीशनिश्चरे न.पा.१२	ने क.पा. क्रान्तिकारी माओवादी
१५	गणेश कुमार दुलाल		एल.जि.सि.डि.पि.
१६	खगेन्द्र खनाल	पथरीशनिश्चरे न.पा.१०	ने.कां. सचिव
१७	धन कुमार तामाङ	पथरीशनिश्चरे न.पा. १	उ. वा. संघ अध्यक्ष
१८	रुप नारायण भट्टराई	पथरीशनिश्चरे न.पा. १	ने.कां.प्रतिनिधी
१९	तुलसी बस्नेत	पथरीशनिश्चरे न.पा. १	अपाङ्ग समन्वय समिति
२०	गिता भट्टराइ	पथरीशनिश्चरे न.पा.	सामाजिक परिचालक
२१	लिलाराज भट्टराइ	पथरीशनिश्चरे न.पा.	प्रा. कर्मचारी
२२	कल्पना सुब्बा	पथरीशनिश्चरे न.पा. १	सामाजिक परिचालक
२३	सागरमणि निरौला	पथरीशनिश्चरे न.पा.१०	ह.स.चा.
२४	वीर ब. तुम्सा	पथरीशनिश्चरे न.पा.११	सं.लि.प.प.
२५	आई बि. राई	पथरीशनिश्चरे न.पा.३	ख. रा.म. नेपाल
२६	जहरमान लिम्बु	पथरीशनिश्चरे न.पा.१४	ने क.पा. माओवादी
२७	वीर ब.राई	पथरीशनिश्चरे न.पा.९	वडा प्रतिनिधि
२८	पर्शुराम कार्की	पथरीशनिश्चरे न.पा.१०	नगर विकास समिति अध्यक्ष
२९	मिनबहादुर ठकुरी	पथरीशनिश्चरे न.पा.१०	लेखापाल
३०	टंक प्रसाद न्यौपाने	पथरीशनिश्चरे न.पा.१५	वडासचिव(संयुक्त वडा कार्यालय)
३१	कर्ण कर्ण ब. राजवंशी	पथरीशनिश्चरे न.पा.१५	का.स.

निर्णय

आ.ब. ०७२/०७३ को लागि संशोधित बजेट तथा कार्यक्रम नगरपरिषद समक्ष पेश गर्ने निर्णय गरियो । साथै आ. व. २०७३/०७४ को वडा भेलाबाट छनौट भै आएका योजना तथा कार्यक्रम मिति २०७२/०९/२२ गते हुने नगर परिषद समक्ष निर्णयार्थ पेश गर्ने निर्णय गरियो । साथै सबै वडा भेला वाट छनौट भई आएका ठूला योजनाहरु सम्बन्धित निकायहरुमा माग गर्ने प्रयोजनकाल लागि नगर परिषदबाट पारित गर्न सिफारिस गर्ने निर्णय गरियो ।

आ.ब. ०७३/०७४ को नगर विकास योजना निर्माण गर्ने क्रममा वडास्तरीय योजना तर्जुमा भेलाका उपस्थिति

वडा नं. १

१. बौद्ध ब.कार्की	२. देवि प्र. गौतम
३. साजन धिमाल	४. विजय लिम्बु
५. काजी गजमेर	६. शर्मिला अधिकारी
७. देश ब. राई	८. कृष्णप्रसाद घिमिरे
९. जिवन गुरुङ	१०. केशवप्रसाद शर्मा
११. युवराज ढकाल	१२. कमला श्रेष्ठ

१३. राम गुरुड	१४. शिवकुमार श्रेष्ठ
१५. बिर्ख माया लिम्बु	१६. रिना गुरुड
१७. स्मिता लिम्बु	१८. जानुका गुरुड
१९. कल्पना लिम्बु	२०. श्री प्रसाद इस्वी
२१. दिलिप लामा	२२. मान ब. वि. क.
२३. नरजित गुरुड	२४. चन्द्र तामाड
२५. प्रेम ब. तामाड	२६. लाल ब. लिम्बु
२७. जिवन सुब्बा	२८. उमा गुरुड
२९. राधिका तामाड	३०. हरि माया गुरुड
३१. इम ब. लिम्बु	३२. रुपा सुब्बा
३३. देवी तामाड	३४. मचिन्द्र तामाड
३५. विनिता देवान	३६. सरस्वति लिम्बु
३७. टंक प्रसाद उप्रेती	३८. देव साम्पाड
३९. मनोज गुरुड	४०. विकास लिम्बु
४१. किरण गुरुड	४२. मनोज गुरुड
४३. कमल गुरुड	४४. विकल लिम्बु
४५. राधिका राई	४६. अमृत मादेन लिम्बु
४७. काजी सावा	४८. विर ब. बस्नेत
४९. गणेश ब. चौहान	५०. बसुन्धारा गुरुड
५१. खिनमाया लिम्बु	५२. डिका गुरुड
५३. निर्मला राई	५४. गोपी ब. मगर
५५. हरि राज प्याकुरेल	५६. रोमान्सी धिमाल
५७. हस्तमाया राई	५८. तेज ब. तामाड
५९. रिता गुरुड	६०. गणेश कुमार गुरुड
६१. लाल दमाई	६२. भरत तामाड
६३. विनोद कुमार भण्डारी (कार्यकारी अधिकृत)	६४. बल ब. बस्नेत (न.पा. कर्मचारी)
६५. कमलबहादुर भट्टराई (न.पा. कर्मचारी)	६६. सुरेन्द्रकुमार राई (न.पा. कर्मचारी)

वडा नं. २.

१. मान ब. पाठक	२. दिपक अधिकारी
३. बाल कुमार बस्नेत	४. सन्तोष ढुंगेल
५. राम कुमार राई	६. पुण्य प्रसाद नेपाल
७. नविन ढकाल	८. युवराज माभी
९. सन्तोष कुमार शाह	१०. टंक प्रसाद करेल
११. सनम मगर	१२. ओमराज तामाड
१३. अकल ब. राई	१४. राम प्रसाद राई
१५. रण ब. फागो	१६. सूर्यनारायण तिम्सिना
१७. गुणराज आचार्य	१८. मित्रलाल आचार्य
१९. भवानी तिम्सिना	२०. गंगा प्रसाद आचार्य
२१. छत्र प्रसाद खतिवडा	२२. मौसम अधिकारी
२३. ढोलक ब. श्रेष्ठ	२४. तारा तिम्सिना
२५. बाल कृष्ण धिमाल	२६. विष्णु माया तामाड

२७ राम ब. भुजेल	२८ कृष्ण राज बेघा
२९ ध्यान ब. राई	३० जित ब. तामाङ
३१ दधिराम पाठक	३२ इन्द्र राई
३३ मान ब. सेवाहाड	३४ शक्ति ब. राई
३५ शक्ति ब. राई	३६ हिमाल राई
३७ बुद्ध राई	३८ नबिन लिम्बु
३९ महेन्द्र लावती	४० जिवन कुमार श्रेष्ठ
४१ डम्बर ब. तामाङ्ग	४२ दावा दोर्जे तामाङ्ग
४३ भरत तामाङ्ग	४४ तेज ब. गजमेर
४५ लक्ष्मी कुमार राई	४६ ओमनाथ नेपाल
४७ सन्तोष राई	४८ मणि राज राई
४९ कृष्ण प्रसाद तिमिसिना	५० शोभा तिमिसिना
५१ प्रतिका राई	५२ पशुराम राई
५३ सोम प्रसाद तिमिसिना	५४ नर बहादुर पाण्डे
५५ ज्ञान बेघा	५६ धन रानी लिम्बु
५७ चन्द्र कमारी लिम्बु	५८ हस्त माया लिम्बु
५९ सरिता गुरुङ्ग	६० भिम क्मारी गुरुङ्ग
६१ रण माया राई	६२ शान्ति धिमाल
६३ मान ब. राई	६४ अशोक राई
६५ चित्र कला राई	६६ राम प्रसाद राई
६७ राजन राज भण्डारी	६८ हरी क्मार राई
६९ कृष्ण कुमार राई	७० सृजना गुरुङ्ग
७१ विष्णु माया गुरुङ्ग	७२ सूर्य खड्का
७३ लक्ष्मी राई	७४ दिल माया गुरुङ्ग
७५ अम्बिका अधिकारी	७६ नेत्र दाहाल
७७ दिपपक आचार्य	७८ रविन्द्र कुमार राई
७९ राम ब. राई	८० हर्क ब. तामाङ्ग
८१ महा प्रसाद खतिवडा	८२ कल्पना भट्टराई
८३ मूना दाहाल	८४ योगमाया पौडेल
८५ बालत्री राई	८६ आइत तुम्बापो
८७ कमला नेपाल	८८ कान्त राई
८९ खड्ग क्मारी राई	९० दिल कुमारी लिम्बु
९१ चन्द्र दाहाल	९२ सीता भण्डारी
९३ दधिराम पाठक	९४ रविना सिम्बडा
९५ मक्तिनाथ धिमाल	९६ विष्णु श्रेष्ठ
९७ कमलबहादुर भट्टराई (स्थानीय पंजिकाधिकारी)	९८ बल ब. बस्नेत (न.पा. कर्मचारी)
९९ सुरेन्द्रकुमार राई (न.पा. कर्मचारी)	

वडा नं. ३.

१ रत्न बहादुर बस्नेत	२ ओम प्रसाद दाहाल
३ कपिल प्रसाद गौतम	४ नर ब. देउजा
५ हरि कुमार श्रेष्ठ	६ नबिन नेपाली

७ विकु चौहान	८ कुमार गिरी
९ धन कृष्ण लिम्बु	१० इन्द्र व. लिम्बु
११ शिव कुमारी भट्टराई	१२ सपना सिवा
१३ उर्मिला आचार्य	१४ सन्तोष लिम्बु
१५ कमल श्रेष्ठ	१६ दिल व. कुरुडवाड
१७ पदम व. बल तामाङ्ग	१८ धन व. श्रेष्ठ
१९ राम व. मगर	२० ईश्वरी घिमिरे
२१ दल व. लिम्बु	२२ राज कुमार फागो चोङ्गवाङ्ग
२३ रुप नारायण अधिकारी	२४ हर्क व. कटुवाल
२५ नारद अधिकारी	२६ तिलक पौड्याल
२७ निर्मल मान पालिखे	२८ यादव प्रसाद सिग्देल
२९ नर व. देउजा	३० आषिका पोखेल
३१ तुलसा परियार	३२ कृष्ण व. भट्टराई
३३ प्रकाश लिम्बु	३४ मणि राज लिम्बु
३५ गोपाल बुढाथोकी	३६ लाल व. बस्नेत
३७ लक्ष्मी कुमार श्रेष्ठ	३८ लक्ष्मी व. गुरुङ्ग
३९ गर्जमान श्रेष्ठ	४० डिल्लीदेव ढंगेल
४१ रवि लाल महर्जन	४२ केशव राज दाहाल
४३ घन व. निरौला	४४ गणेश प्रसाद घिमिरे
४५ देवी प्रसाद सञ्जेल	४६ प्रेम राज गिरी
४७ घणेन्द्र प्रसाद चम्लागाई	४८ दुर्गा प्रसाद चम्लागाई
४९ वेधनिधी ठकाल	५० केदार साम्पाङ्ग
५१ पुर्ण भण्डारी	५२ भिमा दाहाल
५३ मातृका चम्लागाई	५४ ज्ञान व. मगर
५५ भवानी प्रसाद तिम्सिना	५६ भिम प्रसाद खतिवडा
५७ अम्बिका पोखेल	५८ कृष्ण कन्दड्वा
५९ शान्त कन्दड्वा	६० नारायण प्रसाद श्रेष्ठ
६१ रोहित पौडेल	६२ मनमाया निरौला
६३ सरस्वती अधिकारी	६४ उमा घिमिरे
६५ अम्बिका सुब्बा	६६ प्रेमा श्रेष्ठ
६७ यानुका थापा	६८ खोमा निरौला
६९ अम्बिका रिजाल	७० संचला श्रेष्ठ
७१ योगमाया लिम्बु	७२ उमा मिश्र
७३ दमन्ता मिश्र	७४ कमलबहादुर भट्टराई (न.पा. कर्मचारी)
७५ बल व. बस्नेत (न.पा. कर्मचारी)	७६ सुरेन्द्रकुमार राई (न.पा. कर्मचारी)

वडा नं. ४.

१ देवी प्रसाद दंगाल	२ लोकराज सेनेहाङ्ग
३ भानुभक्त दंगाल	४ टंक प्रसाद पोखेल
५ चुडामणि कुईकेल	६ बिनोद हाड तुम्बापो
७ भविन्द्र कटुवाल	८ पम्फा कुईकेल
९ सन्देश दाहाल	१० सविन पोखेल

११ दिनानाथ दाहाल	१२ तुलसा भण्डारी
१३ भवानी देवी पोखेल	१४ योगेन्द्र प्रसाद अधिकारी
१५ मोहन कार्की	१६ भवानी प्रसाद लामिछाने
१७ कृष्ण प्रसाद फुएल	१८ पदम ब. थापा
१९ रौशन कोईराला	२० मबिन्द्र नाल्बो
२१ परीना दाहाल	२२ अमित नेपाल
२३ खगेन्द्र सुवेदी	२४ रेवती ढकाल
२५ नरहरी बराल	२६ राधिका गौतम
२७ भला रेग्मी	२८ भवानी अधिकारी
२९ हर्क ब. लिम्बु	३० कौशल कुमार अधिकारी
३१ गणेश प्रसाद पौडेल	३२ राज पंयाडबो
३३ माइनो सोरेन	३४ सित सथल
३५ रामु सोरेन	३६ देवि लाल
३७ नारायण कोईराला	३८ कृष्ण प्रसाद अधिकारी
३९ टंकराज पोखेल	४० पवित्र पोखेल
४१ कृष्ण नाथ आचार्य	४२ पदमा लिम्बु
४३ शोषिका राई	४४ लक्ष्मी खडका
४५ लालु खडका	४६ सुस्मा सोरेन
४७ विद्या राई	४८ बाबुराम दाहाल
४९ कमलबहादुर भट्टराई (न.पा. कर्मचारी)	५० सुरेन्द्रकुमार राई (न.पा. कर्मचारी)
५१ बल ब. बस्नेत (न.पा. कर्मचारी)	

वडा नं. ५.

१ ज्ञानेन्द्र अधिकारी	२ घनश्याम अधिकारी
३ रबिन उप्रेती	४ भुपेन राई
५ रविन्द्र श्रेष्ठ	६ पदम लावती
७ हरि लाल घिमिरे बि.क.	८ सिता घिमिरे
९ शान्ता थापा	१० युना राई
११ अनिता राई	१२ निशा राई
१३ सरिता लिम्बु	१४ कविता राई
१५ मति माया राई	१६ सान्ती माया बि.क.
१७ रमा कुमारी राई	१८ नबिन कुमार कोईराला
१९ केदार ढुंगेल	२० अर्जुन कुमार खत्री
२१ खड्ग ब. थापा	२२ मित्रलाल पोखेल
२३ जिवन आचार्य	२४ भिम प्रसाद घिमिरे
२५ कृष्ण प्रसाद घिमिरे	२६ हरि प्रसाद रिजाल
२७ राजन कटुवाल	२८ रविन्द्र हुमागाई
२९ सरिता लिम्बु	३० कविता राई
३१ निशा राई	३२ अनिता राई
३३ मोतिमाया राई	३४ हर्क तामाङ
३५ शानिमाया बि.क.	३६ मन ब. तामाङ
३७ हरि प्रसाद धिमाल	३८ सिताराम पौडेल

३९ प्रकाश दर्जि	४० टिकादेवी नेपाल
४१ मदन पौडेल	४२ सुनिल राई
४३ दिल कुमार थेगिम	४४ पशुराम दाहाल
४५ राजु बस्नेत	४६ शन्त प्रसाद भुजेल
४७ रमा कुमारी राई	४८ भैरव प्रसाद धिमाल
४९ गिरिराज पोखेल	५० टंक प्रसाद अधिकारी
५१ ओम प्रसाद भट्टराई	५२ जगत ब. कटुवाल
५३ पदम ब. कार्की	५४ लिला प्रसाद पौडेल
५५ मुना कार्की	५६ पञ्च राई
५७ राम चन्द्र निरौला	५८ गोपीकृष्ण अधिकारी
५९ मञ्जु पोखेल	६० दुर्गा मैनालि
६१ देवी अधिकारी	६२ टेक ब. लिम्बु
६३ अनिता राई	६४ धन्जु राई
६५ युना राई	६६ चन्द्र कुमारी राई
६७ गंगा माया राई	६८ आईरानी चेम्जोड
६९ मौलसरी राई	७० देविका राई
७१ निशा राई	७२ अन्जु राई
७३ कमलबहादुर भट्टराई (न.पा. कर्मचारी)	७४ सुरेन्द्रकुमार राई (न.पा. कर्मचारी)
७५ बल ब. बस्नेत (न.पा. कर्मचारी)	

वडा नं. ६.

१ बल ब. फियाक	२ देवी प्रसाद प्रसाई (न.पा. कर्मचारी)
३ जगनाथ धिमाल	४ कल्पना सुब्बा (न.पा. कर्मचारी)
५ गंगा प्रसाद आचार्य	६ कल्पना सुब्बा
७ गणेश कुमार दुलाल	८ राजु तामाड (न.पा. कर्मचारी)
९ चिरञ्जीवि धिताल	१० टिका धिमाल
११ सूर्य कुमार राई	१२ सन्त लिम्बु
१३ आईत लिम्बु	१४ भुपेन्द्र आड्देम्बे
१५ बिनयद नेम्वाड	१६ आशिष मगर
१७ सुरेश कुमार लिम्बु	१८ गम्बीर लिम्बु
१९ मबिन्द्र नाल्वो	२० हर्क नाल्वो
२१ राजेन लिम्बु	२२ चन्द्र प्रकाश चेम्जोड
२३ कृष्ण राई	२४ श्रीप्रसाद तुम्बापो
२६ पूर्ण प्रसाद चेम्जोड	२७ पर्वत थापा
२८ गिता आड्देम्बे	२९ सरिता चेम्जोड
३० दिपा लिम्बु	३१ सुस्मिता लिम्बु
३२ सबिना लिम्बु	३३ सुस्मिता लिम्बु
३४ लिला ब. कटुवाल	३५ बिनिता आड्थुपो
३६ सुष्मा सेमो	३७ दिल कुमारी चेम्जोड
३८ माया पोखेल	३९ उर्मिला खडका
४० बुधराज आड्देम्बे	४१ लल ब. राई
४२ इन्द्र ब. आड्थुपो	४३ देशरानी लावती

४४ गौमाया आडथुपो	४५ टेक व. राई
४६ रुक्मीणी बजगाई	४७ इन्द्र व. कटुवाल
४८ समुना कटुवाल	४९ माया सम्बाहाम्फे
५० विणु शर्मा	५१ राम व. मगर
५२ शेर बे बराइली	५३ मित्र लाल राई
५४ भुवन शर्मा	५५ देशराज शर्मा
५६ सरोज योडहाड	५७ विर व. श्रेष्ठ
५८ जानकी लिम्बु	५९ देविका लिम्बु
६० ललिता लिम्बु	६१ सरिता योडहाड
६२ मञ्ज तुम्बापो	६३ डम्बर कटुवाल
६४ पुर्ण चेम्जोङ्ग	६५ मदन व. थापा
६६ हरि व. राई	६७ बल व. बस्नेत
६८ श्याम थापा	६९ किशोर लिम्बु
७० स्क माया लिम्बु	७१ राज पियाङ्गे
७२ लाल कुमारी तिमिसना	७३ छत्र व. श्रेष्ठ
७४ देव राज राई	७५ छतरे लिम्बु
७६ खगेन्द्र कटुवाल	७७ राजेन्द्र आडदेम्बे
७८ भिम व. नोम्याङ्ग	७९ टिका राम राई
८० हरी कार्की	८१ भक्त लिवाङ्ग
८२ लोक व. साँवा	८३ नरमाया घिसिङ्ग
८४ हक व. तित्ङ्ग	८५ देवी प्रसाद प्रसाई
८६ शेर व. मगर	८७ चन्द्रध्वज लिम्बु
८८ रिना केरुङ्ग	८९ कृष्ण कुमारी लिम्बु
९० सरिता योडहाड	९१ सूर्यप्रसाद सेर्मा

वडा नं. ७.

१ श्याम लिम्बु	२ देवी प्रसाद प्रसाई (न.पा. कर्मचारी)
३ राजु तामाड (न.पा. कर्मचारी)	४ कल्पना सुब्बा (न.पा. कर्मचारी)
५ नन्दकेशर उप्रेती	६ चन्द्र व. गजमेर
७ होम व. गुरुड	८ कुल व. चौहान
९ पदम तुम्बापो	१० दिपक लिम्बु
११ सुजता लिम्बु	१२ पूर्णिमा तुम्बापो
१३ तुलसा नेम्वाड	१४ गम्बीरहाड राई
१५ सुनिल लिम्बु	१६ निशान लिम्बु
१७ टिका लिम्बु	१८ योगेश खरेल
१९ राजन धिमाल	२० मैना कुमारी राई (लिम्बु)
२१ पूर्णमाया लिम्बु	२२ लक्ष्मी नेपाल (बस्नेत)
२३ सिता दाहाल	२४ काली व. राई
२५ नारायण सुब्बा	२६ टिकाराम सुबेदी
२७ नकुलनाथ जोगी	२८ जस व. राई
२९ राजु लामा	३० मणि कुमार थेगिम
३१ धन कुमार राई	३२ दिनेश लिम्बु

३३ अर्जुन मगर	३४ कमल चेम्जोड
३५ युवक राई	३६ चिज कुमारी राई
३७ समिता तामाड	३८ चन्द्र फागो
३९ नरेन्द्र नेम्वाड	४० बिर ब. मुखिया
४१ सविना सेन्चुरी	४२ लाखमान मोक्तान
४३ जय ब. तामाड	४४ लक्ष्मी तामाड
४५ रमिता मोक्तान	४६ विष्णु तामाड
४७ मैया सिंह	४८ आशा देवी गुरुड
४९ अप्सरा गुरुड	५० कृष्ण गुरुड
५१ सजना गुरुड	५२ सावित्रा शर्मा
५३ नवराज गुरुड	५४ होम ब. गुरुड
५५ धन ब. गुरुड	५६ कुमारी राई
५७ संगिता तामाड	५८ प्रनिता राई
५९ कल्पना जोगी	६० सुनिता जोगी
६१ शुकमाया लिम्बु	६२ मनु बस्नेत
६३ कविता बि.क.	६४ गिता परियार
६५ उमा राई	६६ सुनिता लिम्बु
६७ दिल प्रसाद लिम्बु	६८ चतुरमाया लिम्बु
६९ रुपा राई	७० गंगा ब. तामाड
७१ सुशिला लिम्बु	७२ विष्णु मगर
७३ लिला उप्रेती	७४ कमला धिमाल
७५ सिता ढुंगेल	७६ लिला ढकाल
७७ सजिना खड्का	७८ यसोदा क्षेत्री
७९ चन्द्र बहादुर मोक्तान	८० विजय क. राई
८१ खड्ग ब. राई	८२ गंगा लिम्बु
८३ फिपरानी लिम्बु	८४ देवी प्रसाद भेस्वाल
८५ टीका दाहाल	८६ प्रेम ब. कार्की
८७ तारा जोगी	८८ दिनेश बान्तावा राई
८९ पञ्च कुमार राई	९० लाल ब. मगर
९१ सिव कुमारी लिम्बु	९२ पार्वता सुनुवार
९३ पूजा खतिवडा	९४ देउमाया राई
९५ टिका मगर	९६ श्रीमाया लिम्बु
९७ धन ब. परियार	९८ कुमार राई
९९ कृष्ण गेलाल	१०० कुमारी माभी
१०१ खानीमाया गुरुड	१०२ सजनी धिमाल
१०३ लक्ष्मी माभी	१०४ कमला माभी
१०५ सुमित्रा माभी	१०६ सर्मिला दर्जी
१०७ गंगा खतिवडा	१०८ कृष्ण खतिवडा
१०९ नवराज तामाड	११० मोहन राई
१११ रत्न पराजुली	११२ अनिता बि.क.
११३ नगेन्द्र धिमाल	

वडा नं. ८.

१ चन्द्र कुमार तामाड	२ देवी प्रसाद प्रसाई (न.पा. कर्मचारी)
३ गिता भट्टराई (न.पा. कर्मचारी)	४ पर्वत थापा
५ श्याम घतानी	६ शकुन्तला राई
७ मुक्ति राई	८ नरेन्द्र लिम्बु
	१० डम्बरु प्रसाद गौतम
११ कमल सिंह भुजेल	१२ पदम लिम्बु
१३ पदम प्रसाद दाहाल	१४ बाल कुमार तामाड
१५ रुद्र ब. कार्की	१६ नामी हाड राई
१७ प्रकाश तामाड	१८ रमेश धिमाल
१९ साजन लिम्बु	२० लक्ष्मण बस्नेत
२१ गणेश कटुवाल	२२ लक्ष्मी प्रसाद भट्टराई
२३ कुल ब. श्रेष्ठ	२४ लक्ष्मण कार्की
२५ इन्द्र ब. कार्की	२६ भिम राज पंधाक
२७ बिम्ब कार्कीराला	२८ अमर चापागाई
२९ सूर्यमान भट्टराई	३० नर ब. तामाड
३१ पदम पाखीन	३२ अगम महारा
३३ सागर राई	३४ चन्द्र कुमार तामाड
३५ भिम कुमार श्रेष्ठ	३६ लोक ब. श्रेष्ठ
३७ श्याम ब. लिम्बु	३८ हिरण्य ब. आले
३९ बल ब. मगर	४० टंक केरुड
४१ हर्क प्रसाद लिम्बु	४२ जड्ग ब. माभी
४३ जित ब. माभी	४४ भिम राज पंधाक
४५ वीर ब. चौधरी	४६ धन ब. माभी
४७ काजी राई	४८ हस्त ब. राणा मगर
४९ टंक घिमिरे	५० फौद मगर
५१ डम्बर मगर	५२ राम नारायण चौधरी
५३ लक्ष्मी प्र. योन्जन	५४ दल ब. थापा
५५ जीबराज भट्टराई	५६ तेज ब. भुजेल
५७ नयक श्रेष्ठ	५८ चन्द्र ब. मगर
५९ उपेन्द्र ब. कटुवाल	६० अनोज घिमिरे
६१ शेर ब. निरौला	६२ दर्गा दाहाल
६३ घगवती पाण्डे	६४ फूलमाया मगर
६५ निरकुमारी	६६ शोभा देवी ग्लान
६७ राजु तामाङ्ग	६८ पुर्णिमा तामाङ्ग
६९ उर्मिला तामाङ्ग	७० मिना कुमारी तामाङ्ग
७१ भब्ल सिंह तामाङ्ग	७२ नर ब. लिम्बु
७३ गणेश कुमार दलाल	७४ प्रेम
७५ चन्द्र कुमार तामाङ्ग	७६ भरत प्रसाद पोखेल
७७ बसन्ती लिम्बु	७८ कमल श्रेष्ठ
७९ गंगादेवी चौधरी	८० ओम धिमाल

वडा नं. ९.

१ विर बहादुर राई	२ देवी प्रसाद प्रसाई (न.पा. कर्मचारी)
३ पर्वत थापा	४ गणेश कुमार दुलाल
५ वीर ब. तामाङ	६ देबराज आचार्य
७ राम शरण उप्रेती	८ मदन ब. अधिकारी
९ पर्शुराम दाहाल	१० नरेन्द्र हुमागाई
११ भिम ब. गुरुङ	१२ रमेश गुरुङ
१३ इश्वर चौहान	१४ अनन्त प्रसाद पाण्डे
१५ खिलराज पराजुली	१६ आनन्द लिम्बु
१७ राम कुमार माभी	१८ राज कुमार मल्ल
१९ ज्ञान ब. बस्नेत	२० चन्द्र ब. खडका
२१ सुमन लिम्बु	२२ रुद्र ब. कार्की
२३ तेज ब. बुढाथोकी	२४ गोविन्द कटुवाल
२५ प्रवचन श्रेष्ठ	२६ प्रेम वनेम
२७ सुजन श्रेष्ठ	२८ हाकीमराज पोखरेल
२९ प्रकाश गिरी	३० लक्ष्मी प्रसाद तामाङ
३१ धनमाया तामाङ	३२ मन माया तामाङ
३३ रिमा तामाङ	३४ डम्बर कुमारी ढुङ्गाना
३५ चन्द्र कुमार तामाङ	३६ रमा पोखरेल
३७ हिमा नेपाल	३८ कृष्ण बहादुर लिम्बु
३९ कर्म बल तामाङ	४० इन्द्र चोडवाङ
४१ विर ब. तामाङ	४२ संजिव दाहाल
४३ हेम कुमार लिम्बु	४४ अर्जुन प्रसाद पाठक
४५ त्रिलोचन भट्टराई	४६ संजीव घिमिरे
४७ तिल ब. धिमाल	४८ गणेश ब. तमोत
४९ कुमार बस्नेत	५० चन्द्र माया चौहान
५१ इमादेवी अधिकारी	५२ सरला अधिकारी
५३ कल्पना देवी राई	५४ रिता चौलागाई
५५ डम्बर कुमारी घिमिरे	५६ कुमारी माभी
५७ लक्ष्मी माभी	५८ सुस्मिता श्रेष्ठ
५९ खानीमाया गुरुङ	६० आशरुपी मण्डल
६१ इमादेवी अधिकारी	६२ सरला अधिकारी
६३ कल्पना देवी राई	६४ रीता चौलागाई
६५ डम्बर कुमारी घिमिरे	६६ कुमारी माभी
६७ लक्ष्मी माभी	६८ सुस्मिता श्रेष्ठ
६९ खानीमाया गुरुङ	७० आशरुपी मण्डल
७१ लक्ष्मी चौहान	७२ सुर्य लामिछाने
७३ चन्द्र लामिछाने	७४ चन्द्रकान्त भट्टराई
७५ लक्ष्मी गुरुङ	७६ सजनी धिमाल
७७ रेखा श्रेष्ठ	७८ राजु तामाङ
७९ गंगा प्रसाद आचार्य	८० सनम नेपाल
८१ ऋम धिमाल	८२ जानुका आचार्य
८३ रुपा राय	८४ सीता दुलाल

८५ बोधमाया भट्टराई	८६ मन्जु पौडेल
८७ भुवनकुमार धिमाल	८८ धन माया गिरी
८९ हरी देवी राई	९० भरत राज दाहाल
९१ ललिता कार्की	९२ श्याम चौहान
९३ फनिन्द्र कार्की	

वडा नं. १०.

१ भानुभक्त राई	२ देवी प्रसाद प्रसाई
३ कल्पना सुब्बा	४ गणेश कुमार दुलाल
६ पर्वत थापा	७ मोहन कुमार न्यौपाने
८ धन कुमार राई	९ कमल प्रसाद दाहाल
१० किरणहाड राई	११ चुडामणि धिमाल
१२ रनसिंह राई	१३ किरन मगर
१४ नर्वदा अधिकारी	१५ सुनीता कार्की
१६ हस्तबिर लिम्बु	१७ हस्त ब. लिम्बु
१८ जंग ब. राई	१९ सोमनाथ भट्टराई
२० मान ब. पराजुलि	२१ तुलसीराम श्रेष्ठ
२२ पदम ब. बर्देवा दर्जी	२३ लिलाबिर मगर
२४ कर्ण ब. बि.क.	२५ खगेन्द्र खनाल
२६ मन्जु खतिवडा	२७ विमला गुरागाई
२८ टिका देवी मयर	२९ नर्वदा हुंगाना
३० विमला खतिवडा	३१ रुपामाया राई
३२ भोज कुमारी हुंगाना	३३ चन्द्र कला कार्की
३४ भानुभक्त राई	३५ भद्रमान बि.क.
३६ विमल राई	३७ छत्र ब. लिम्बु
३८ दिल ब. धिमाल	३९ चतुराम धिमाल
४० मिन प्रसाद हुङ्गाना	४१ लक्ष्मी प्रसाद तामाड
४२ मुना पाण्डे	४३ विष्णु दाहाल
४४ लक्ष्मी माया तामाड	४५ डोल्मा तामाड
४६ सिता काफ्ले	४७ डम्बर ब. खडका
४८ काजी ब. मगर	४९ टिकाराम काफ्ले
५० पर्वत खडका	५१ गोविन्द पोखेल
५२ थानेश्वर भट्टराई	५३ पिताम्बर बास्कोटा
५४ रुद्र प्रसाद हुङ्गाना	५५ देवेन्द्र वनेम
५६ बसन्त राई	५७ तिलक मगर
५८ दिल ब. राई	५९ पुष्पा राई
६० बम ब. मगर	६१ चन्द्र ब. राई
६२ बसनत राई	६३ तिलक मगर
६४ खेम बाहीम	६५ दिल ब. राई
६६ पुष्पा राई	६७ बम ब. मगर
६८ चन्द्र ब. राई	६९ राम ब. मगर
७० अजय राई	७१ देब बुढा

७२ विमल लिम्बू	७३ गणेश ब. वनेम
७४ अनिष वनेम	७५ राजेश लिम्बू
७६ विजय वनेम	७७ मनिष लिम्बू
७८ दल ब. वस्नेत	७९ दिल ब. कटुवाल
८० पाण्डव दुलाल	८१ गंगा प्रसाद आचार्य
८२ श्री प्रसाद उप्रेती	८३ रेन्का भट्टराई
८४ अम्बिकादेवी भट्टराई	८५ धनमाया तामाङ्ग
८६ चन्द्रकला चेम्जोङ्ग	८७ कृष्ण ब. वस्नेत
८८ अनु सुबेदी	

वडा नं. ११.

१ खेमराज गौतम	२ मिनबहादुर ठकुरी
३ गिता भट्टराई	४ चन्द्रकुमार तामाङ्ग
५ बाल कुमार तामाङ्ग	६ मन कुमार एभेड
७ पदम लिवाङ्ग	८ धनबहादुर सदेडवा
९ ओम प्रसाद ओखाबु	१० धनबहादुर मगर
११ मिलन लिम्बू	१२ योगमाया तिम्सिना
१३ डम्बर कुमारी लिम्बू	१४ कल्पना पाण्डे
१५ देउमाया राउत	१६ गिता कार्की
१७ कल्पना कार्की	१८ शारला कोइराला
१९ भिमा कोइराला	२० खड्गमाया बिष्ट
२१ भिमा लिम्बू	२२ देविमाया राई
२३ जुलि माभि	२४ कृष्ण माया सार्की
२५ तुलसा कार्की	२६ तिलमाया कार्की
२७ जानुका अधिकारी	२८ सुनिता माभि
२९ रक्षा पाण्डे	३० अस्मिता कार्की
३१ पवित्रा आचार्य	३२ सर्मिला कटुवाल
३३ भुमिसा धिमाल	३४ गंगा माभी
३५ वीरबहादुर बराइली	३६ राम कुमार लिम्बू
३७ अर्जुन कुमार तामाङ्ग	३८ सूर्य तामाङ्ग
३९ इन्द्र प्रसाद उप्रेती	४० सरस्वती चौधरी
४१ बलराम कार्की	४२ धन ब. मगर
४३ भिम ब. कार्की	४४ टंक ब. कटुवाल
४५ लाल ब. कटुवाल	४६ धन ब. बिष्ट
४७ नर ब. कार्की	४८ गोविन्द प्रसाद दाहाल
४९ नारायण पाण्डे	५० ललित गिरी
५१ कर्ण ब. वस्नेत	५२ ज्ञान ब. बि.क.
५३ बल ब. बि.क.	५४ महेन्द्र बिष्ट
५५ श्याम गोले	५६ महेश लिम्बू
५७ पर्शुराम तामाङ्ग	५८ होमनाथ पौडेल
५९ टंक थापा	६० विष्णु प्रसाद पौडेल
६१ जिवन थापा	६२ हरी थापा

६३ दिल ब. लामा	६४ टंक प्रसाद न्यौपाने
६५ यशोदा थापा	६६ चन्द्रकला कार्की
६७ सूस्मा खड्का	६८ धनमाया काफ्ले
६९ तुलसा कार्की	७० हनिषा खड्का
७१ शशिला भट्टराई	७२ नैनाकला पाण्डे
७३ सरस्वती विष्ट	७४ अम्बिका खड्का
७५ रेनुका श्रेष्ठ	७६ सिता पाण्डे
७७ पुण्य कुमारी बुढाथोकी	७८ ज्ञानु पाण्डे
७९ सिता खड्का	८० संगीता खड्का
८१ रमा थापा	८२ रेनुका तामाङ्ग
८३ रिना गुरुङ्ग	८४ ज्योति लिम्बू
८५ सावित्रा कुमार नेम्वाङ्ग	८६ मनमाया लिम्बू
८७ सपना गुरुङ्ग	८८ चन्चल गुप्ता
८९ मान ब. बि.क.	९० सरिता कार्की
९१ तुलसा पोखेल	९२ अन्जना कार्की
९३ जीवनकुमार भुजेल	९४ लिलाराज भट्टराई

वडा नं. १२.

१ टेक ब. बस्नेत	२ लिलाराज राई
३ सविता माभी	४ गोविन्द ब. खड्का
५ टेक ब. बस्नेत	६ नारायण प्रसाद सापकोटा
७ खेम ब. कार्की	८ नन्द ब. मगर
९ जित ब. बि.क.	१० योगेन्द्र बि.क.
११ मिलन चौधरी	१२ अनिल कुमार देवान
१३ कल्पना कार्की	१४ विर ब. कार्की
१५ होम ब. राय	१६ गंगा ब. मगर
१७ कृष्ण घिमिरे	१८ इन्द्र ब. राई
१९ धन ब. राई	२० भवेन्द्र मगर
२१ अर्जुन ब. थापा	२२ दया राजवंशी
२३ हरेन्द्र लिम्बु	२४ इन्द्र ब. लिम्बु
२५ प्रकाश मगर	२६ सुनिता खरेल
२७ मान ब. लावती	२८ नेत्र प्रसाद भट्टराई
२९ बल ब. मगर	३० टंकप्रसाद न्यौपाने
३१ इन्द्र धिमाल	३२ भिमबहादुर बस्नेत
३३ पवित्रा खड्का	३४ सिर्जना घिमिरे
३५ राम ब. थापा	३६ हरेराम भट्टराई
३७ सालिकराम पोखेल	३८ टंकबहादुर विष्ट
३९ रोमन थापा	४० भक्त ब. लिम्बु
४१ नर ब. लिम्बु	४२ रुपमान लावती
४३ भूमक कुरुम्वाङ्ग	४४ रक्षा कुमार कुरुम्वाङ्ग
४५ धन ब. मगर	४६ चन्द्रकला कार्की
४७ ममता सापकोटा	४८ स्वस्तिका अधिकारी

४९ विनिता लावती	५० सिमा तामाङ
५१ श्याम कार्की	५२ सन्तोष कार्की
५३ सुजता तामाङ	५४ ज्ञानेन्द्र भट्टराई
५५ अश्विन राय	५६ रोशिका कार्की
५७ गुणराज नेपाल	५८ हरीकृष्ण आधिकारी
५९ दिपक कुमार खडका	६० प्रविन खडका
६१ भिमा बस्नेत	६२ धनमति तामाङ
६३ सरस्वती काफ्ले	६४ पदमा पोखेल
६५ गोमा श्रेष्ठ	६६ कोपिला दाहाल
६७ तारा श्रेष्ठ	६८ सावित्रा कार्की
६९ टिका बस्नेत	७० गंगा खत्री
७१ सन्जु चौधरी	७२ पन्चमाया लिम्बू
७३ राज कुमार खडका	७४ किशान राई
७५ विवेक लिम्बू	७६ जय कुमार भट्टराई
७७ खगेन्द्र भट्टराई	७८ नबिन कार्की
७९ तिर्थराज बस्नेत	८० होम ब. माभी
८१ कमल बस्नेत	८२ सृजन बस्नेत
८३ बिर ब. खत्री	८४ विक्रम बस्नेत
८५ सृजन खत्री	८६ रुपक कटवाल
८७ दिपेश मगर	८८ सशान्त भुजेल
८९ बासुदेब खडका	९० चन्द्र राई
९१ राम ब. पौडेल	९२ समर ब. लिम्बू
९३ मचिन्द्र प्रसाद पौड्याल	९४ जोगमाया कटवाल
९५ शेखर कार्की	९६ मकर कार्की
९७ प्रेम गुरुङ्ग	९८ निर्मला बस्नेत
९९ गायत्री बस्नेत	१०० शशीला भट्टराई
१०१ भूपाल माभी	१०२ जीत ब. तामाङ
१०३ स्कवीर माभी	१०४ डिक ब. खडका
१०५ महेन्द्र माभी	१०६ शेर ब. माभी
१०७ राम ब. माभी	१०८ गणेशकुमार दलाल
१०९ सनम नेपाल	११० भविन्द्रकुमार थापा
१११ मदन गिरी	११२ बिनोदकुमार भण्डारी न.पा.का.अ.
११३ गिता भट्टराई	११४ गुन्जा चौधरी
११५ शशीला भट्टराई	११६ चतुरलाल चौधरी
११७ शंकर प्रसाद शाह	११८ भद्रमाया अधिकारी
११९ हरी ब. अधिकारी	१२० गोपाल खडका
१२१ मन् खडका	१२२ बौद्ध मान थापा
१२३ चोकराज कटवाल	१२४ रकम ब. राई
१२५ धर्मध्वज कार्की	१२५ शशीला भट्टराई
१२६ सुरेन्द्र चापागाई	१२७ टिकाराम खडका

वडा नं. १३.

उपस्थिति

१ कृष्ण मगर	२ मिनबहादुर ठकुरी
३ टंक न्यौपाने	४ लिला भट्टराई
५ गिता भट्टराई	६ धनबहादुर दर्नाल
७ कृष्ण मगर	८ देवेन्द्र थेवे
९ तिर्थ शैकर	१० इन्द्रबहादुर लिम्बु
११ देव प्रसाद शर्मा	१२ गणेश मान जोगी
१३ गोमा धिमाल	१४ देवी कुमारी सेनी
१५ विरोज मगर	१६ सुमन लिम्बु
१७ सोभा राई	१८ सोभा दियाली
१९ महादेव भुजेल	२० टेकबहादुर मगर
२१ कमान सिंह श्रेष्ठ	२२ लालबहादुर खडका
२३ शेर ब. फागो	२४ कमला तामाङ
२५ राम ब. थापा	२६ संजय राई
२७ गोबिन्द खनाल	२८ ओम राई
२९ विशाल लिम्बु	३० बिष्णु लिम्बु
३१ अन्जना राई	३२ रिता घिमिरे
३३ विक्रम घिमिरे	३४ जय विक्रम लिम्बु
३५ अर्पन लिम्बु	३६ सन्देश लिम्बु
३७ अन्जु राई	३८ अनमोल लिम्बु
३९ भानु गुरागाई	४० अभिषेक गुरागाई
४१ किरन गौतम	४२ अन्जल लिम्बु
४३ एलन लिम्बु	४४ अशिम तामाङ
४५ किरन लिम्बु	४६ कोपिला घिमिरे
४७ पारस लिम्बु	४८ प्रमिला ढकाल
४९ सुस्मीता पौडेल	५० पन्वी मगर
५१ सुष्मा गुरागाई	५२ विक्रम लिम्बु
५३ प्रमिला पौडेल	५४ रेशमा मगर
५५ दिलिप राई	५६ हर्क कुवर
५७ लक्ष्मण बि.क.	५८ सोवित कुमार थापा
५९ कुमार घिमिरे	६० सविता राई
६१ लक्ष्मण बि.क.	६२ सोवत कुमार थापा
६३ हर्क ब. थापा	६४ कुमार घिमिरे
६५ सविता राई	६६ सपनी लिम्बु
६७ कमला लिम्बु	६८ सरिता गुरागाई
६९ अनुषा घिमिरे	७० रुपा पौडेल
७१ लिला खडका	७२ कमला थापा
७३ पूजा मगर	७४ सरु लिम्बु
७५ ममता मगर	७६ सम्भना वस्नेत
७७ जम्ना मगर	७८ अस्म लिम्बु
७९ दिवस लिम्बु	८० पवित्र खडका
८१ तलसा रिजाल	८२ कपिलमनि ढकाल
८३ भगीमाया थेवे	८४ भवनलक्ष्मी शेर्पा

वडा नं. १४.

१ मिनबहादुर ठकुरी	२ टंक प्रसाद न्यौपाने
३ लिलाराज भट्टराई	४ गिता भट्टराई
५ सविता माभी	६ राजेन्द्र प्रसाद भट्टराई
७ जय प्रसाद कोइराला	८ रुद्र गौतम
९ तुलसी राम तिम्सिना	१० साबित्रा चापागाई
११ सानु तामाङ	१२ तिलमाया बुढाथोकी
१३ रिता बुढाथोकी	१४ जुना खाती
१५ देवीमाया बि.क.	१६ चन्द्र माया बि.क.
१७ मोहन तामाङ	१८ लक्ष्मी कार्की
१९ लिला नेपाली	२० राधा गौतम
२१ लक्ष्मी कार्की	२२ कुमारी कार्की
२३ साबित्रा चापागाई	२४ तुलसा आचार्य
२५ दुर्गा गौतम	२६ बिन्दा न्यौपाने
२७ निर्मला भट्टराई	२८ मेनुका खत्री
२९ गीता थापा	३० तारा थापा
३१ गोमा कटुवाल	३२ कमला बस्नेत
३३ उर्मिला सिटौला	३४ विनीता ओझा
३५ साबित्रा कार्की	३६ पार्वता रोक्का
३७ रक्षा गौतम	३८ शोभा कार्की
३९ सीता हमाल	४० पूर्ण कुमारी ढुङ्गाना
४१ उमा भट्टराई	४२ प्रकृति दियाली
४३ पबित्रा राई	४४ सपना लिम्बु
४५ चन्द्र कला बि.क.	४६ कमला थापा
४७ तिल कुमारी थापा	४८ लक्ष्मी चौधरी
४९ रविना माभी	५० कल्पना पास्वान
५१ भवना माभी	५२ गणेश धिमाल
५३ कमला दर्जी	५४ सुनिल अधिकारी
५५ धन माया बि.क.	५६ कृष्णमाया दर्जी
५७ रमिला ठटाल	५८ नरमाया दर्जी
५९ राधा राउत	६० मनिका राई
६१ नरमाया दर्जी	६२ राधा राउत
६३ मनिका राई	६४ कल्पना धिमाल
६५ होमनाथ गड्तौला	६६ राम प्रसाद निरौला
६७ महेन्द्र प्रसाद तिम्सिना	६८ भविन्द्र कुमार थापा
६९ इन्दिरा शिवा	७० मन्जु दर्नाल
७१ सिता भित्रीकोटी	७२ कमला बि.क.
७३ विमला बुढाथोकी	७४ सूनमाया राई
७५ विपना पौड्याल	७६ मनमाया तामाङ्ग
७७ सुलोचना थापा	७८ निकेश राई
७९ विमला दियाली	८० चन्द्रकला बि.क.
८१ गंगा माया बि.क.	८२ खिन्तिमाया बि.क.

८३ भोला रिजाल	८४ अमृत मगर
८५ श्याम तामाङ्ग	८६ अर्जन दर्जी
८७ विरेन्द्र लिम्बु	८८ सोमराज बस्नेत
८९ बुद्ध ब. तामाङ्ग	९० दल ब. धिमाल
९१ मनाल राई	९२ सुवास कार्की
९३ कृष्ण भुजेल	९४ प्रदिप खड्का
९५ सौरभ अधिकारी	९६ अभिषेक खड्का
९७ काशीदत्त अधिकारी	९८ ज्ञानेन्द्र प्रसाद अधिकारी
९९ खगेन्द्र प्रसाद गौतम	१०० सन्तोष ठाकुर
१०१ सन्तोष भट्टराई	१०२ राजेन्द्र खड्का
१०३ प्रकाश खड्का	१०४ राजु खड्का
१०५ अनुराज कार्की	१०६ धनमाया खड्का
१०७ पवन बस्नेत	१०८ पूजा तिम्सिना
१०९ सविता के.सी.	११० मोनिका न्यौपाने
१११ स्वस्तिका बस्नेत	११२ निशा मगर
११३ लिला आचार्य	११४ शोभा खड्का
११५ इन्दिरा खड्का	११६ कमला खड्का
११७ मन कुमारी खड्का	११८ मन्जु कटुवाल
११९ मनमाया खड्का	१२० कन्चन मगर
१२१ अन्जना पासवान	१२२ मिना पासवान
१२३ इन्द्रावती पासवान	१२४ बुची पासवान
१२५ विमला पासवान	१२६ विमला वि.क.
१२७ विजय वि.क.	१२८ पुष्पराज दाहाल
१२९ देवीमाया सार्की	१३० सिर्जना सार्की
१३१ विमला दियाली	१३२ कल्पना कटुवाल
१३३ सुजता राई	१३४ मनिषा सार्की
१३५ नरदेवी राई	१३६ तुलसा सार्की
१३७ राधिका लिम्बु	१३८ मणि कुमार राई
१३९ विशाल सार्की	१४० भागिरथा पौड्याल
१४१ राजेश चौधरी	१४२ गाथत्रा पराजुली
१४३ दुर्गादेवी धिमाल	१४४ दिलु राई
१४५ विमला लिम्बु	१४६ लालु कविरत
१४७ जाल्पा आचार्य	१४८ पवन मगर
१४९ सुकमाया लिम्बु	१५० हिमा भट्टराई
१५१ मिना राई	१५२ कुमारी धिमाल
१५३ उर्मिला ढुंगाना	१५४ भद्रमान वि.क.
१५५ प्रेम प्रसाद न्यौपाने	१५६ एगराज खड्का
१५७ भारती याक्खा	१५८ सीता कार्की
१५९ लक्ष्मी प्रसाद न्यौपाने	१६० गणेश भण्डारी
१६१ सुरवीर सुवेदी	१६२ तुलसी खाती
१६३ देवी बहादुर थापा	१६४ राम प्रसाद न्यौपाने
१६५ लक्ष्मी घिमिरे	१६६ एकिता दाहाल

१६७ खिल कुमारी पोखेल	१६८ योगमाया हुंगाना
१६९ मीन ब. माभी	१७० भागवत पासवान
१७१ बुद्धनारायण पासवान	१७२ नर ब. बि.क.
१७३ राजन पराजुली	१७४ गंगाराम लिम्बु
१७५ निर्मला मगर	१७६ चित्रकला
१७७ विदुर राई	१७८ रमिला ठटाल
१७९ देवीमाया घतानी	१८० धन माया बि.क.
१८१ कुमारी सार्की	१८२ भावना बि.क.
१८३ बत्तीमाया बि.क.	१८४ गंगामाया बि.क.
१८५ अनिषा मग्राती	१८६ दुर्गा भित्रीकोटी
१८७ पुजा बि.क.	१८८ कृष्णमाया दर्जी
१८९ कमला शिवा	१९० हिरामाया शिवा
१९१ तुलसा सार्की	१९२ राज कुमारी सार्की
१९३ कृष्णमाया नेपाली	१९४ रिता बि.क.
१९५ लिला सार्की	१९६ अन्जु सार्की
१९७ विमला बि.क.	१९८ खिन्तिमाया बि.क.
१९९ खाशा मगर	२०० चन्द्रमाया मगर
२०१ सृजना सार्की	२०२ सरस्वती सार्की
२०३ मामकुमारी ठकुरी	२०४ मिना कुमारी राई
२०५ देवकला लिम्बु	२०६ टिका वनेम
२०७ सरस्वती माभी	२०८ मिना माभी
२०९ शान्ता चौधरी	२१० संगीता चौधरी
२११ तुलसी प्र. भट्टराई	२१२ फडिन्द्र बि.क.
२१३ रवि भुजेल	२१४ दल ब. धिमाल
२१५ छत्र थेवे	२१६ डिल्लीमान थापा

वडा नं. १५.

१ मिन ब. ठकुरी	२ टंक प्रसाद न्यौपाने
३ लिलाराज भट्टराई	४ भद्रमान बि.क.
५ सविता माभी	६ ओम बहादुर खडका
७ गोविन्द भण्डारी	८ मोहन लिम्बु
९ हर्कराज गुरुङ	१० कुमार सिलवाल
११ गंगा प्रसाद लिम्बु	१२ कुल ब. राई
१३ बुद्धिमान बि.क.	१४ सूर्य तामाङ
१५ श्रीमान खाती	१६ टेक ब. प्रधान
१७ दल ब. न्यौपाने	१८ नन्द कुमार संग्रौला
१९ गंगा माया साँवा	२० कृष्ण फागो
२१ उद्धव बस्नेत	२२ धन प्रसाद लिम्बु
२३ लक्ष्मी प्रसाद राई	२४ प्रकाश जोगी
२५ प्रेम गहताराज	२६ राजु रपाल
२७ लाल ब. देवान	२८ प्रेम न्यौपाने

२९ राम कुमनरी गजमेर	३० मैया घटानी
३१ विष्णु कुमारी राई	३२ सुमित्रा संग्रौला
३३ संगिता घिमिरे	३४ निर्मला दाहाल
३५ रुद्रमाया गौतम	३६ जानुका थापा
३७ मिन कुमारी निरौला	३८ दिया अधिकारी
३९ वीर ब. कार्की	४० ईन्द्र ब. लिम्बु
४१ विशाल लिम्बु	४२ सागर राई
४३ मुकेश राई	४४ देवेन्द्र लिम्बु
४५ सन्दिप मोक्तान	४६ चन्द्र ब. राई
४७ भिम ब. जोगी	४८ गोविन्द दनुवार
४९ नारायण मगर	५० मन्जु राई
५१ सीता राई	५२ मुना श्रेष्ठ
५३ सत्य सुब्बा	५४ गिता लिम्बु
५५ तारा देवान	५६ मनिसा राई
५७ सानु राई	५८ रन्जीता तामाङ
५९ मेनुका मोटे	६० सुमित्रा राई
६१ मधु लिम्बु	६२ उर्मिला लिम्बु
६३ आसु लिम्बु	६४ कुमारी लिम्बु
६५ मान ब. मगर	६६ राम ब. कुलुङ
६७ सुखमाया लिम्बु	६८ बिना लिम्बु
६९ सर्मिला बि.क.	७० कुमारी राई
७१ सूर्य मगर	७२ जानुका श्रेष्ठ
७३ रीमा कार्की	७४ मिरा गिरी
७५ चन्द्रकला लिम्बु	७६ रेनुका मगर
७७ रिता मगर	७८ मनिता भुजेल
७९ सरु गिरी	८० शान्तिला लिम्बु
८१ चिन श्रेष्ठ	८२ सबिना जोगी
८३ दुर्गादेवी कार्की	८४ राधिका कोईराला
८५ हरिमाया न्यौपाने	८६ भगीरथ फुयल
८७ यमादेवी गुरागाई	८८ लक्ष्मी पाण्डे
८९ पवित्रा पाण्डे	९० साबित्रा न्यौपाने
९१ कल्पना राई	९२ रुपा दनुवार
९३ धनमाया कार्की	९४ दिपा अधिकारी
९५ इन्द्रमाया गौतम	९६ प्रमिला मोटे
९७ कमला राउत	९८ बबिता राउत
९९ धनकुमारी राई	१०० पूर्णकुमारी मगर
१०२ देवीमाया श्रेष्ठ	१०३ कुबिरधन बि.क.
१०४ गहसिंह मगर	१०५ मान ब. पौडेली
१०६ याम ब. बर्देवा	१०७ चन्द्र श्रेष्ठ
१०८ देवीमाया आचार्य	१०९ दिल कुमारी बि.क.
११० कमला बि.क.	१११ मैया बि.क.
११२ रबिन घोरसाने	११३ खील ब. घोरसाने

११४ मान ब. दर्जी	११५ बल ब. बस्नेत
११६ हरीचन्द्र	११७ कुल प्रसाद न्यौपाने
११८ हरी प्रसाद दाहाल	११९ नन्द कुमार संग्रौला
१२० बिक्रम लिम्बु	१२१ छत्र बस्नेत